

# Научно-исследовательские работы по разработке проекта регенерации центральной части города Енисейска

## Стадия 7. «Паспорт требований»

Государственный контракт № 292-01.5-16 от 23 августа 2016 г.  
Шифр: ГК 292-01.5-16(1242-16)  
Заказчик: КГКУ «УКС»  
Разработчик: АО «Гражданпроект»  
При участии: ООО «Проектдевелопмент»

 **ГРАЖДАНПРОЕКТ**

**ПД**<sup>®</sup> проектдевелопмент



# Содержание

Введение .....	7
<b>1. Характеристика планировочной структуры исторического центра .....</b>	<b>9</b>
<b>2. Требования к объектам и их территориям .....</b>	<b>15</b>
2.1. Требования к объектам культурного наследия .....	17
2.1.1. Требования к мероприятиям по сохранению объектов культурного наследия .....	17
2.1.2. Определение границ территорий объектов культурного наследия и их зон охраны .....	20
2.1.3. Требования к озеленению территории объектов культурного наследия.....	22
2.1.4. Требования к ограждению территории .....	24
2.1.5. Требования к малым архитектурным формам, размещаемым на территории объектов культурного наследия.....	25
2.1.6. Требования к дизайну и материалам покрытия территории объектов культурного наследия .....	27
2.1.7. Требования к архитектурному освещению фасадов объектов культурного наследия .....	28
2.1.8. Размещение наружной рекламы на территории объектов культурного наследия .....	30
2.2. Требования к объектам нового капитального строительства .....	31
2.2.1. Ограничения по функциональному использованию территории.....	32
2.2.2. Требования к параметрам участка и размещению объектов строительства.....	34
2.2.3. Требования к архитектурным решениям .....	37
2.2.4. Требования к материалам и цветовому решению фасадов.....	42
2.2.5. Требования к размещению элементов инженерных систем здания на фасаде ...	45
2.2.6. Требования к ограждениям.....	45
2.2.7. Требования к дизайну и материалам покрытия территории.....	46
2.3. Требования по гармонизации (ремонту, реконструкции) существующих объектов капитального строительства .....	47
<b>3. Требования к организации улично-дорожной сети .....</b>	<b>49</b>
3.1. Общие принципы.....	51
3.2. Схема движения.....	52
3.3. Требования к озеленению уличных пространств .....	53
3.4. Требования к дизайну и материалам покрытия улиц .....	56
3.5. Требования к уличному освещению.....	59
3.5.1. Освещение проезжей части улиц .....	59
3.5.2. Освещение пешеходной части улиц .....	63
3.6. Требования к организации парковок и остановок общественного транспорта... 64	
3.6.1. Парковочные карманы.....	64
3.6.2. Автобусные остановки.....	66
3.7. Требования к техническим средствам организации дорожного движения.....	67
3.7.1. Знаки дорожного движения.....	67
3.7.2. Размещение светофоров.....	68
3.8. Мероприятия по обеспечению доступности для маломобильных групп населения.....	69

<b>4. Требования к общественным и рекреационным пространствам</b> .....	71
4.1. Озеленение общественных пространств .....	73
4.1.1. Общие принципы озеленения общественных пространств .....	73
4.1.2. Озеленение площадей и бульваров .....	73
4.1.3. Озеленение набережной реки Енисей .....	74
4.1.4. Озеленение долины реки Мельничной .....	75
4.2. Требования к типам и материалам покрытий территорий .....	76
4.3. Освещение общественных пространств .....	77
4.3.1. Общие принципы освещения общественных пространств .....	77
4.3.2. Освещение территории набережной .....	79
4.3.3. Освещение пешеходных улиц .....	79
4.3.4. Освещение площадей .....	80
4.3.5. Освещение дорожно-тропиночной сети .....	81
4.3.6. Подсветка деревьев, кустарников и малых архитектурных форм .....	81
4.4. Малые архитектурные формы .....	82
<b>5. Требования к инженерным сетям и сооружениям</b> .....	85
5.1. Требования тепловым к сетям и сооружениям .....	87
5.1.1. Общие требования .....	87
5.1.2. Схема тепловых сетей .....	87
5.2. Требования к электрическим сетям и сооружениям .....	88
5.2.1. Общие требования .....	88
5.2.2. Схема электросетей .....	88
5.3. Требования к сетям и сооружениям водоснабжения и водоотведения .....	89
5.3.1. Общие требования .....	89
5.3.2. Схема сетей водоснабжения и водоотведения .....	89
5.4. Требования к сетям и сооружениям связи и другим слаботочным сетям .....	90
5.4.1. Общие требования .....	90
5.4.2. Схема сетей связи .....	90
<b>6. Требования к размещению рекламно-информационных конструкций</b> .....	91
6.1. Зоны регламентации .....	93
6.2. Виды рекламно-информационных конструкций .....	94
6.3. Определение цветов .....	95
6.4. Общие требования к зонам и объектам регламентации .....	95
6.5. Типографика для вывесок .....	96
6.6. Вывески над входными группами .....	98
6.6.1. Общие рекомендации к вывескам в зоне регламентации .....	98
6.6.2. Вывеска из отдельных букв и знаков .....	102
6.6.3. Вывеска из отдельных букв и знаков на подложке .....	103
6.7. Вывески на уровне глаз пешеходов .....	104
6.8. Кронштейны .....	105
6.9. Витрины .....	107
6.10. Маркизы .....	109
6.11. Сити-форматы .....	111

6.12. Лайтбоксы .....	113
6.13. Таблички .....	114
6.13.1. Общие требования .....	114
6.13.2. Информационные таблички .....	116
<b>7. Требования к элементам навигации</b> .....	119
7.1. Домовые указатели .....	121
7.1.1. Домовые таблички. Тип 1 .....	122
7.1.2. Домовые таблички. Тип 2 .....	126
7.1.3. Домовые таблички. Тип 3 .....	129
7.1.4. Правила размещения домовых табличек .....	131
7.1.5. Технические и конструктивные требования к домовым табличкам .....	137
7.2. Охранные доски .....	138
7.2.1. Внешний вид .....	139
7.2.2. Технологии изготовления .....	140
7.2.3. Правила размещения .....	140
<b>Заключение</b> .....	143
<b>Библиография</b> .....	144

## Авторский коллектив

### **Акционерное общество «Территориальный градостроительный институт «Красноярскгражданпроект»**

Главный градостроитель – Лисиенко Т. П.

Начальник МГП – Устинова Л. Г.

Главный инженер проекта – Попова А. С.

Главный специалист по инженерным сетям – Тугужаков Д. Б.

Руководитель проекта – Гилевич Н. В.

Архитектор – Злобина М. М.

Архитектор – Голомидова А. В.

Ведущий инженер – Верхотуров В. В.

### **Общество с ограниченной ответственностью «Проектдевелопмент»**

Директор – Осадчий А. М.

Главный архитектор – Шаталов А. Б.

Главный архитектор проекта – Шарыпова А. Ю.

Архитектор – Никольская Я. В.

Архитектор – Ряпосов И. А.

Архитектор – Спиридонов Е. А.

Архитектор – Спиридонова Я. С.

Архитектор – Тимохов Е. С.

Архитектор – Шишкин А. С.

Ландшафтный архитектор – Унагаева Н. А.

Ландшафтный дизайнер – Белобородова Д. Г.

Дизайнер малых форм – Бегишев А.И.

Арт-директор – Кулдошин М. Н.

Дизайнер – Груздева Е. О.

Дизайнер – Каржанов В. А.

Дизайнер – Крылова М. М.

Дизайнер – Нельдушкин Д. А.

Дизайнер – Савченко М.С.

3D-дизайнер – Воропаев Н. А.

3D-дизайнер – Выграненко К. Н.

Шрифтовой дизайнер – Арбатский И. В.

Режиссер – Хмельницкий Ю. В.

Оператор-постановщик – Хворов Ю. Н.

Второй оператор, звукорежиссер – Маковкин И. С.

Ассистирующий продюсер видеофильма – Мыреева Н. Л.

Макет – Бураков Е. В.

Копирайтер – Юсьма Д.И.

Копирайтер – Андропова А.В.

Корректор – Рыбакова А. В.

### **Помогали и консультировали:**

Анчевский Ю. А., Буланков В. В., Гевель Е. В., Животов О. Н.,

Жигаев Е. Г., Ким З. А., Кузнецова Т. Ю., Лысенко Д. Н., Никольский В.В.,

Поздеева И. В., Скурихина Н. Б., Тихонович Ю. В., Шестакова Е. Д., Шумов К. Ю.,

Щетинин А. С.

## Введение

Настоящий Паспорт требований устанавливает рекомендации в отношении разработки проектов новой застройки и благоустройства территорий, а также в отношении содержания существующих объектов исторического центра города Енисейска.

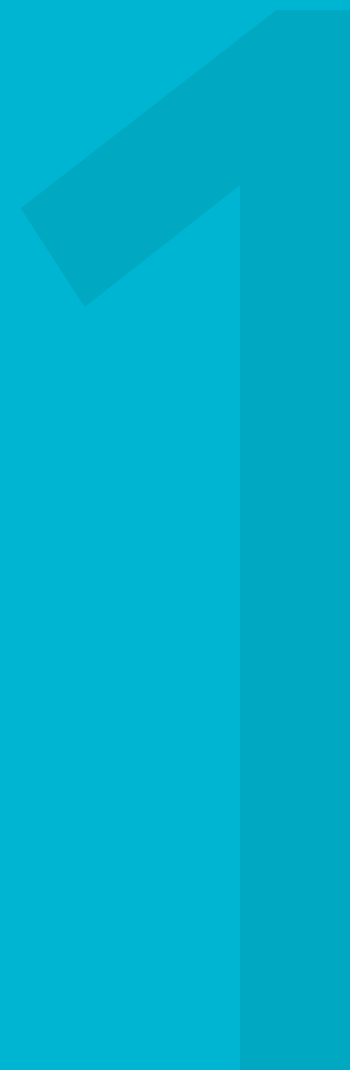
Основная цель настоящего Паспорта требований – способствовать обеспечению единства и комплексности подходов к осуществлению регенерации центральной части города Енисейска, а также сохранению его культурного наследия.

Настоящий Паспорт требований предназначен для применения:

- Органами исполнительной власти и государственными учреждениями города Енисейска, к целям деятельности которых относится осуществление мероприятий по регенерации территории (планирование, организация и контроль производства работ);
- Лицами, осуществляющими разработку проектов реставрации, реконструкции и нового строительства, а также благоустройства территории;
- Лицами, производящими работы по реставрации, реконструкции и новому строительству, а также благоустройству территории.

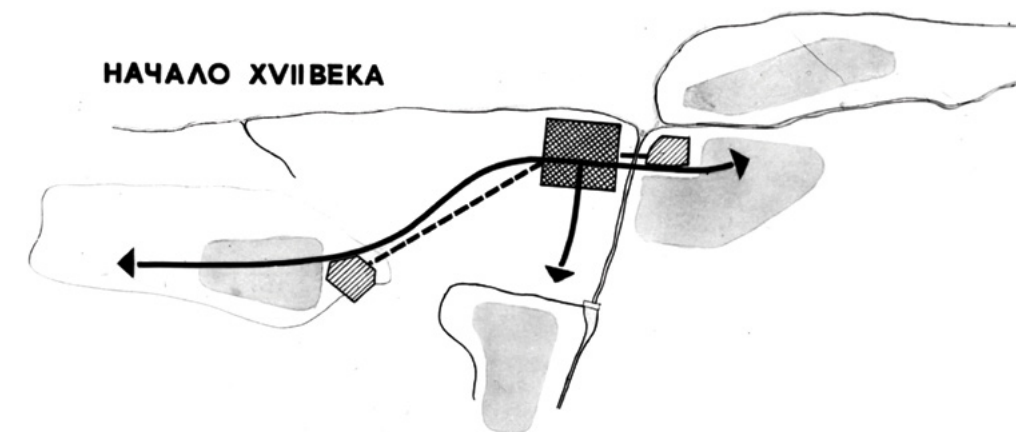


Характеристика  
планировочной структуры  
исторического центра



Планировочная структура исторического центра, композиционные особенности его застройки, расположение высотных доминант и визуальные связи между ними являются важнейшими элементами уникального характера города Енисейска. Особая ценность планировки Енисейска заключается в наложении планировочных структур различных периодов, позволяющем проследить этапы исторического развития города. В трансформации планировочной структуры города можно выделить три этапа:

**Первый этап** (XVII в.) связан с возникновением и существованием города как оборонительного сооружения. В 1619 году на западном берегу Енисея в устье реки Мельничной был заложен Енисейский острог. Впоследствии острог неоднократно перестраивался и расширялся. На правом берегу реки Мельничной, напротив острога, был основан Христорождественский монастырь.



Первый этап развития планировочной структуры.  
Иллюстрация: Проект зон охраны города Енисейска, Москва, 1978 г.

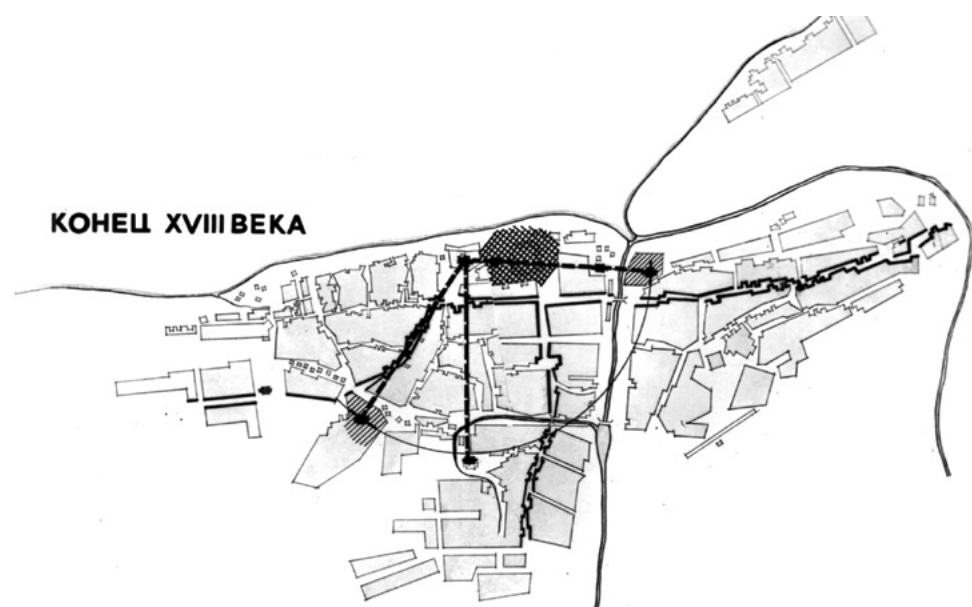
В настоящее время этот этап планировочного развития представляет в основном археологический интерес. Фрагменты крепостной стены и башен острога представляют значительную ценность для создания историко-археологического маршрута, посвященного периоду становления города.

**Рекомендуется** выполнение археологических исследований для обнаружения фрагментов застройки раннего периода развития города, создание на их основе археологического маршрута с публичным экспонированием объектов. Кроме того, возможно воссоздание фрагмента крепостной стены и башни, иллюстрирующего архитектуру сибирского оборонительного сооружения XVII века.

**Второй этап** планировочного развития города (конец XVII–XVIII вв.) характеризуется разрастанием поселения в южном направлении и выходом застройки за крепостную стену. Основная планировочная ось протянулась параллельно реке, вдоль въездного тракта.

Главный административный и торговый центр города сохранил свое расположение на месте острога, от которого веером на юг расходились участки застройки. Характерной особенностью планировки этого периода является гибкое следование рельефу, использование даже небольших перепадов рельефа для размещения высотных доминант — церквей и соборов, что обеспечивало их наилучшую просматриваемость с любой точки города. Объемно-пространственная композиция города формировалась из двух линий композиционных акцентов. Первая линия, сформированная Богоявленским собором, Воскресенской, Преображенской и Христорождественской церквями, выстраивалась вдоль берега реки Енисей и была ориентирована, в первую очередь, на панорамное восприятие с воды. Объекты второй линии доминант — Троицкая церковь, Спасский собор, Успенская церковь — фиксировали наивысшие точки внутри городской территории и были рассчитаны на интерьерное восприятие внутри города.

Важной чертой планировки этого периода является визуальная связанность основных композиционных акцентов застройки, формирование так называемой «прозрачной» застройки, позволяющей наблюдать высотные доминанты практически из любой точки города. Фрагменты дорегулярной планировки в современной застройке города можно обнаружить вблизи Спасского монастыря, а также в застройке отдельных внутриквартальных территорий.



Второй этап развития планировочной структуры.  
Иллюстрация: Проект зон охраны города Енисейска, Москва, 1978 г.

**Рекомендуется** сохранение объемно-пространственной композиции высотных доминант, восстановление утраченных элементов исторической панорамы города. Также **рекомендуется** исследование сохранившихся фрагментов дорегулярной планировочной структуры для создания туристического маршрута, посвященного соответствующему периоду развития города.

**Третий этап** развития (конец XVIII — начало XX вв.) определяется переходом к регулярной планировочной структуре. Начало внедрения регулярного проектного плана, первоначально выполненного сержантом геодезии Петром Моисеевым, связано с пожаром 1778 года, уничтожившим значительную часть городской застройки. В результате спрямления улиц были частично утрачены планировочные связи между центром и ансамблями церквей второй линии застройки. Новая «регулярная» застройка выстраивалась вдоль ортогональной планировочной сетки, образованной улицами, параллельными берегу реки, и перпендикулярными им переулками. Важной характеристикой такого типа застройки являлась периметральная постановка зданий вдоль красных линий без отступа, формирующая ровный фронт улиц. При этом сохранялся принцип «прозрачности» застройки: разрывы между домами обеспечивали визуальную связь с высотными доминантами церквей. Исключением является фрагмент фронта улицы Ленина (быв. ул. Большая) между пер. Партизанским и ул. Горького, где применяется прием блокирования застройки.



Третий этап развития планировочной структуры.  
Иллюстрация: Проект зон охраны города Енисейска, Москва, 1978 г.

**Рекомендуется** в границах зон регулирования застройки исторического центра утвердить периметральный тип застройки с постановкой зданий без отступа от красных линий с сохранением сложившегося характера разрывов между домами.

Регулярная планировка, сложившаяся к концу XIX века, с незначительными изменениями сохранилась до настоящего времени. Следует считать данную планировочную структуру основной охраняемой характеристикой застройки исторического центра Енисейска, отражающей наивысший этап культурного развития города.

# Требования к объектам и их территориям



## 2.1 Требования к объектам культурного наследия

Объекты культурного наследия составляют наиболее ценную застройку города Енисейска, определяют его историко-культурную значимость, формируют уникальный характер исторического поселения. Любые мероприятия в отношении объектов культурного наследия и их территории должны быть ориентированы на сохранение их уникальных архитектурно-планировочных характеристик, популяризацию и передачу будущим поколениям культурных особенностей исторической среды Енисейска. В целях сохранения подлинности и целостности исторической застройки города устанавливаются детальные требования к реставрации и ремонту объектов культурного наследия, озеленению и благоустройству их территории, установлению границ охранных зон и зон регулирования застройки. Предъявляемые требования исходят из Федерального закона «Об объектах культурного наследия (памятниках истории и культуры) народов Российской Федерации» от 25.06.2002 №73-ФЗ, Руководства по выполнению Конвенции об охране всемирного наследия ЮНЕСКО, положениям Международной Хартии по консервации и реставрации памятников и достопримечательных мест (Венецианская Хартия, 1964), и положениям Международной хартии по охране исторических городов (Вашингтон, 1987).

### 2.1.1 Требования к мероприятиям по сохранению объектов культурного наследия

Согласно Федеральному закону «Об объектах культурного наследия (памятниках истории и культуры) народов Российской Федерации», в отношении объектов культурного наследия разрешается осуществление следующих мероприятий:

**Консервация** — комплекс противоаварийных работ по защите объекта культурного наследия, которому угрожает быстрое разрушение, проводимый в целях предотвращения ухудшения состояния объекта культурного наследия без изменения дошедшего до настоящего времени облика указанного объекта культурного наследия и без изменения предмета охраны объекта культурного наследия.

**Ремонт** — работы, проводимые в целях поддержания в эксплуатационном состоянии памятника без изменения его особенностей, составляющих предмет охраны.

**Реставрация** — работы, проводимые в целях выявления и сохранения историко-культурной ценности объекта культурного наследия.

**Приспособление** — работы, проводимые в целях создания условий для современного использования объекта культурного наследия, включая реставрацию представляющих собой историко-культурную ценность элементов объекта культурного наследия.

Все виды работ в отношении объектов культурного наследия должны выполняться на основе предварительных научно-исследовательских и проектных изысканий. Разрешение на проведение указанных работ выдается соответствующим органом охраны объектов культурного наследия (указанным в пункте 2 статьи 40 «Сохранение объекта культурного наследия» 73-ФЗ).

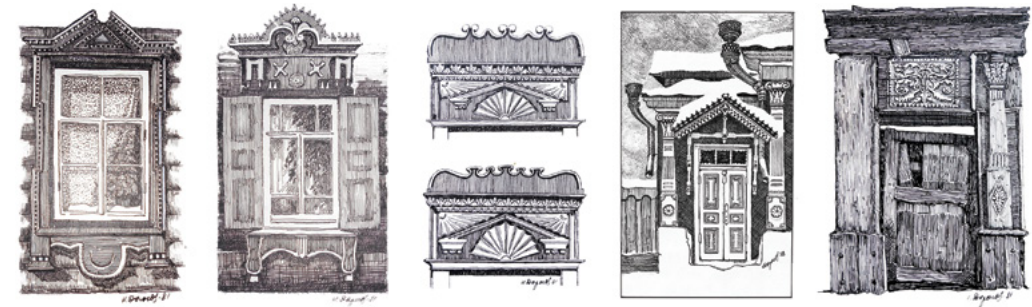
При осуществлении мероприятий по сохранению объектов культурного наследия следует придерживаться принципа **подлинности (аутентичности)**. Согласно Руководству по выполнению Конвенции об охране всемирного наследия ЮНЕСКО, подлинность (аутентичность) объекта культурного наследия может выражаться через следующие характеристики:

- форма и дизайн;
- материалы;
- функциональное использование;
- традиции, методы и системы управления;
- местоположение и окружение;
- язык и другие формы нематериального наследия;
- духовное и физическое восприятие.

В соответствии с вышеизложенными принципами, при осуществлении ремонта и реставрации объектов культурного наследия **рекомендуется** применение аутентичных строительных и отделочных материалов, использование традиционных методов выполнения производственных работ.

**Допускается** применение современных строительных технологий и материалов, не свойственных периоду строительства объекта культурного наследия, при условии невозможности обеспечения физической сохранности объекта и его безопасной эксплуатации за счет традиционных методов строительства.

**Рекомендуется** осуществлять восстановление утраченных фрагментов зданий, строений и надворных построек в точном соответствии с их первоначальным положением, размером, пропорциями и декоративным оформлением, определяемыми на основе научно-исследовательских и проектных изысканий.



Исторические архитектурные детали. Художник Н. Ф. Дорогов

**Допускается** при отсутствии достоверной информации об утраченных элементах их полное или частичное воссоздание по аналогам и образцовым проектам соответствующего исторического периода при условии визуального отделения воссоздаваемых элементов от сохранившихся аутентичных фрагментов.

**Рекомендуется** при определении функционального назначения объектов культурного наследия и последующем их приспособлении учитывать исторически сложившиеся виды использования объектов, сохранять традиционные виды хозяйственной деятельности на территории.

При отсутствии возможности сохранить историческое функциональное назначение объекта следует выбирать близкие по характеру функции, не оказывающие вредного воздействия на техническое состояние объекта культурного наследия. Необходимо учитывать предмет охраны памятника для оценки возможности его приспособления к определенным видам использования.

**Не рекомендуется** размещение в зданиях, относящихся к объектам культурного наследия, детских садов, школ, больниц и других объектов, которые требуют значительного изменения сооружения для его приведения в соответствие с требованиями технологических процессов.

**Запрещается** размещение в объектах культурного наследия предприятий и учреждений, деятельность которых может повлечь его разрушение или нарушение конструктивной целостности.

При приспособлении памятников к современному использованию следует соотносить предполагаемый (расчетный) поток посетителей (интенсивность использования) с инженерно-техническими и архитектурно-планировочными характеристиками объекта.



## 2.1.2 Определение границ территорий объектов культурного наследия и их зон охраны

Установление границ территорий объектов, имеющих историко-культурную ценность, и буферных зон, необходимых для ограничения негативного внешнего воздействия, является важнейшим правовым инструментом сохранения культурного наследия. Федеральный закон «Об объектах культурного наследия (памятниках истории и культуры) народов Российской Федерации» устанавливает следующие категории территорий и зон, в пределах которых накладываются ограничения использования различной степени жесткости (статьи 3.1, 5.1, 34):

- территория объекта культурного наследия;
- зоны охраны 3-х типов:
  - охранный зона;
  - зона регулирования застройки и хозяйственной деятельности;
  - зона охраняемого природного ландшафта.

Территория объекта культурного наследия — территория, непосредственно занятая данным объектом культурного наследия и (или) связанная с ним исторически и функционально, являющаяся его неотъемлемой частью.

Границы территории объекта культурного наследия определяются проектом границ территории объекта культурного наследия на основании архивных документов, в том числе исторических поземельных планов, и научных исследований с учетом особенностей каждого объекта культурного наследия, включая степень его сохранности и этапы развития.

В территорию объекта культурного наследия могут входить земли, находящиеся в государственной или муниципальной собственности либо в собственности физических или юридических лиц, а также земли, в отношении которых не проведен государственный кадастровый учет. Границы территории объекта культурного наследия могут не совпадать с границами существующих земельных участков. **Рекомендуется** при разработке проектов планировки и межевания территории приводить границы земельных участков в соответствие с границами территорий объектов культурного наследия.

**В границах территории объекта культурного наследия (памятника или ансамбля):**

**Запрещается** строительство объектов капитального строительства и увеличение объемно-пространственных характеристик, существующих на территории памятника или ансамбля объектов капитального строительства; проведение земляных, строительных, мелиоративных

и иных работ, за исключением работ по сохранению объекта культурного наследия или его отдельных элементов, сохранению историко-градостроительной или природной среды объекта культурного наследия.

**Допускается** ведение хозяйственной деятельности, не противоречащей требованиям обеспечения сохранности объекта культурного наследия и позволяющей обеспечить функционирование объекта культурного наследия в современных условиях.

Детальные требования к благоустройству и озеленению территорий объектов культурного наследия описаны в пунктах 2.1.3–2.1.8 настоящего паспорта требований.

Необходимый состав зон охраны определяется проектом зон охраны объекта культурного наследия и может включать в себя следующие зоны:

**Охранный зона** — территория, в пределах которой в целях обеспечения сохранности объекта культурного наследия в его историческом ландшафтном окружении устанавливается особый режим использования земель, ограничивающий хозяйственную деятельность и запрещающий строительство, за исключением применения специальных мер, направленных на сохранение и регенерацию историко-градостроительной или природной среды объекта культурного наследия.

**Зона регулирования застройки и хозяйственной деятельности** — территория, в пределах которой устанавливается режим использования земель, ограничивающий строительство и хозяйственную деятельность, определяются требования к реконструкции существующих зданий и сооружений.

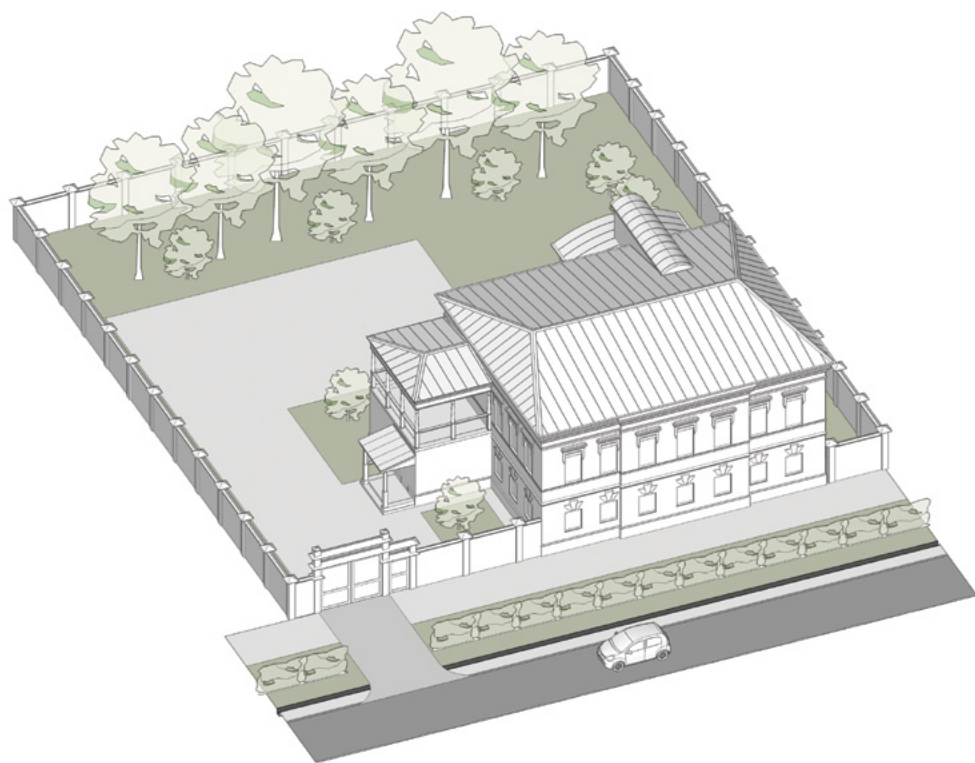
**Зона охраняемого природного ландшафта** — территория, в пределах которой устанавливается режим использования земель, запрещающий или ограничивающий хозяйственную деятельность, строительство и реконструкцию существующих зданий и сооружений в целях сохранения (регенерации) природного ландшафта, включая долины рек, водоемы, леса и открытые пространства, связанные композиционно с объектами культурного наследия.

Требования к новому строительству в границах зон охраны описаны в Разделе 2.2 настоящего паспорта требований. Требования к организации территорий общего пользования в границах зон охраны определяются разделами 3–4 паспорта требований. Правовой статус данных требований фиксируется через Проект зон охраны, Правила землепользования и застройки, Правила благоустройства территории муниципального образования.

### 2.1.3 Требования к озеленению территории объектов культурного наследия

При выполнении озеленения территорий объектов культурного наследия следует руководствоваться принципом уместности подбираемых растений, приоритетности сохранения визуальных связей и характерных видов объектов. Анализ архивных документов и исторических фотографий показывает, что для центральной части Енисейска нехарактерно наличие высоких деревьев на территории подворий. Крупномасштабное озеленение, в основном, было сконцентрировано в скверах и на территориях церквей, а также вдоль набережной перед Богоявленским собором.

**Рекомендуется** применять для посадки на территории объектов культурного наследия низкие и средние кустарники (до 2,5 м), а также низкие деревья (до 7 м) с компактной кроной. Главным принципом при определении мест посадки является обеспечение просматриваемости фасадов объектов культурного наследия, сохранение ключевых видов и панорам.



**Запрещается** посадка высоких деревьев (более 7 м), закрывающих фасады объекта, перекрывающих характерные визуальные связи («прозоры»).



**Допускается** создание цветников и ландшафтных композиций из травянистых растений. Ландшафтно-декоративные решения должны быть согласованы со стилистическими особенностями объекта культурного наследия, гармонично сочетаться с архитектурой памятника или ансамбля.

**Рекомендуется** при подборе посадочного материала отдавать предпочтение породам и сортам растений, характерным для природного ландшафта Енисейска и его окрестностей, устойчивым к климатическим условиям региона.

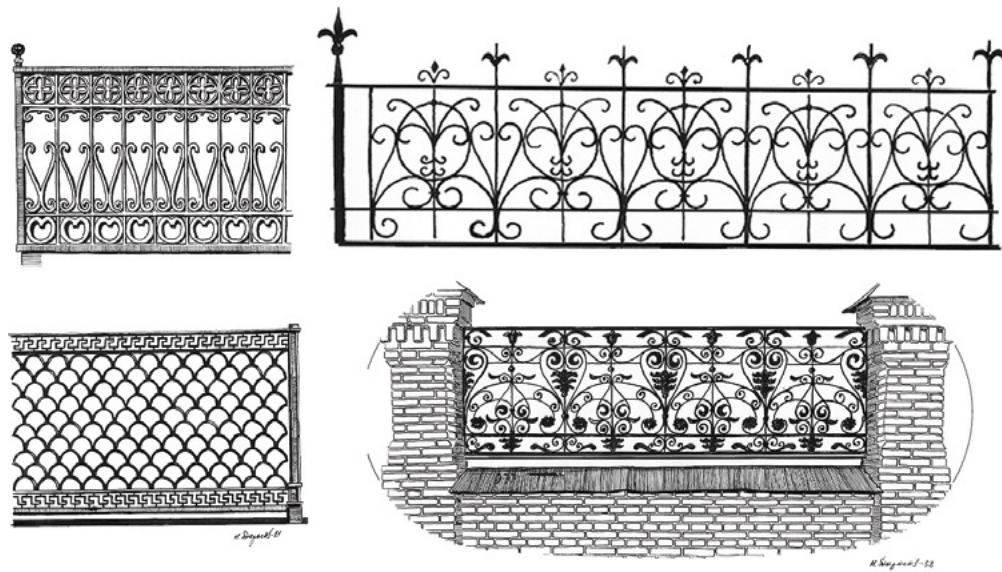


## 2.1.4 Требования к ограждению территории

Ограды, отделяющие усадебные участки от территории общего пользования, играют важную роль в формировании уличного фасада. Периметральное ограждение участков высоким (до 2 м) деревянным забором заплотного типа является характерной чертой исторической застройки Енисейска. Распространенным типом ограждения также является каменная (кирпичная) ограда, глухая или с заполнением из кованых металлических решеток. Для сохранения традиционного замкнутого характера кварталов усадебной застройки **рекомендуется** сохранять историческое расположение ограждений, ограничивать пешеходную и транспортную проницаемость.

**Рекомендуется** сохранение подлинных исторических оград, ворот, калиток, включение ограждений в предмет охраны объектов культурного наследия. При утрате оригинальных ограждений **рекомендуется** воссоздание отсутствующих элементов в соответствии с их историческим обликом и месторасположением, выполненное на основе соответствующих научных и проектных разработок.

**Допускается** при отсутствии достоверных данных об историческом облике оград применение ограждений, характерных для объектов соответствующего периода и стиля, разработанных на основе изучения объектов-аналогов.



Детали ограждений. Художник Н. Ф. Дорогов

**Запрещается** применять в качестве ограждения бетонные сборные конструкции любого типа, металлические профилированные листы, стальное панельное ограждение.

## 2.1.5 Требования к малым архитектурным формам, размещаемым на территории объектов культурного наследия

Малые архитектурные формы (МДФ) — это вспомогательные сооружения, оборудование или элементы декора, предназначенные для архитектурно-планировочной организации территории, создания условий для комфортного отдыха посетителей, эстетического обогащения пространства в целом. Малые архитектурные формы делятся на два типа:

- **утилитарного назначения:** скамьи, урны, указатели, опоры освещения и др.;
- **декоративные** (выполняющие только эстетическую функцию): скульптуры, вазы, фонтаны и др.

Малые архитектурные формы, размещаемые на территории объектов культурного наследия, прежде всего должны отвечать принципу соподчиненности архитектурному облику памятника (ансамбля). Художественное решение малых архитектурных форм должно способствовать формированию гармоничного архитектурного пространства, сохранению исторической достоверности среды.

**Рекомендуется** сохранение подлинных малых архитектурных форм, либо их воссоздание (при наличии достаточных исторических сведений об оригинальных малых архитектурных формах, существовавших на территории объекта культурного наследия).

При отсутствии сведений об исторических элементах благоустройства и декора **рекомендуется** применение минимального набора малых архитектурных форм **утилитарного назначения** (скамьи, урны, фонари, информационные указатели), необходимого для комфортного пребывания на территории. **Рекомендуется** исключить размещение элементов **декоративного** назначения в случае, если уместность таких элементов не подтверждена архивными материалами.

**Рекомендуется** при подборе элементов благоустройства учитывать стилистические характеристики объекта культурного наследия, период его строительства и функциональное назначение. Элементы, рекомендуемые к применению на территории объекта в соответствии с его историко-культурными характеристиками, должны быть определены в рамках проекта реставрации. Применение малых архитектурных форм, не обозначенных в проекте реставрации как соответствующие стилистическим характеристикам объекта, возможно только после согласования их облика с соответствующими контролирующими организациями.\*

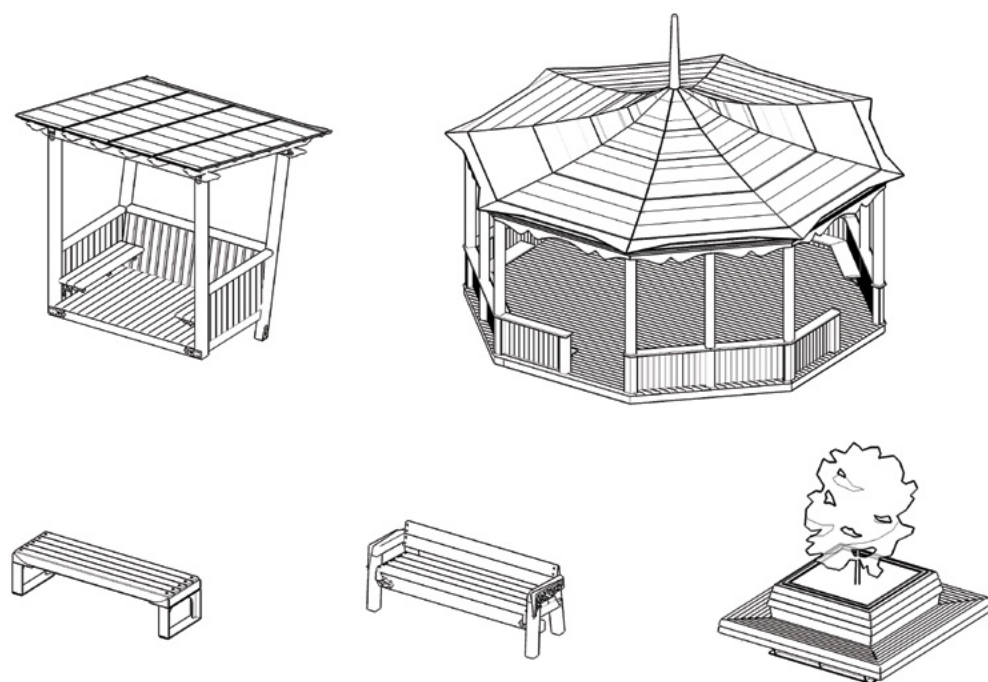
\* Служба по государственной охране объектов культурного наследия Красноярского края, Отдел строительства и архитектуры администрации города Енисейска

**Допускается** применение малых архитектурных форм нейтрального лаконичного характера из каталога в ситуации, когда достоверное определение стилистической принадлежности объекта оказывается невозможным, либо в случае, если ансамбль сформирован объектами разного стилистического характера и периода постройки.

Использование подобных нейтральных элементов также **допускается** как временное решение на период разработки детального проекта благоустройства территории и размещения малых архитектурных форм. Более подробные характеристики малых архитектурных форм, рекомендованных к применению, представлены в прилагаемом Каталоге малых архитектурных форм.

**Рекомендуется** при изготовлении малых архитектурных форм использовать следующие материалы:

- Дерево твердых пород, устойчивых к воздействию окружающей среды (сосна, лиственница);
- Кованые металлические элементы, «просечное железо»;
- Натуральный камень;
- Композитные материалы с покрытием, имитирующим вышеперечисленные натуральные материалы.



## 2.1.6 Требования к дизайну и материалам покрытия территории объектов культурного наследия

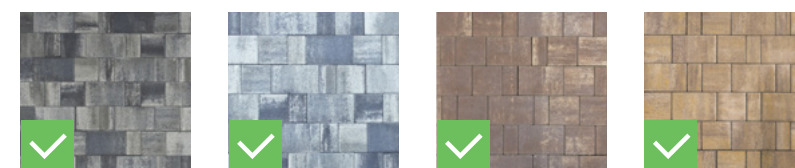
При выборе типа покрытия, его фактуры, цвета и рисунка мощения, следует руководствоваться принципом его сочетаемости с архитектурно-стилевыми особенностями объекта культурного наследия. Основной задачей при этом является формирование гармоничной визуальной среды, образованной взаимодействием плоскости земли, архитектурных объектов и элементов благоустройства.

Следует также учитывать требования к безопасности эксплуатации покрытий, их противоскользящие свойства, удобство для пешеходов. Важной характеристикой материалов покрытия также является их износостойкость, долговечность и срок службы в неблагоприятных климатических условиях.

**Рекомендуется** при наличии исторических сведений использовать оригинальные типы покрытия, характерные для периода строительства объекта культурного наследия (природный камень естественной формы — плитняк, булыжник, «корабельная доска»).

В ситуации, когда исторический тип покрытия представлен открытым (незамоощенным) грунтом, **рекомендуется** уплотнение грунта с использованием мелкофракционной крошки из натурального камня.

При отсутствии достоверных сведений об исторических типах покрытия **рекомендуется** применение брусчатки из натурального камня естественных природных цветов. Рисунок мощения подбирается в соответствии с архитектурно-стилевыми характеристиками объекта культурного наследия.



**Допускается** использование брусчатки из искусственных материалов, в том числе окрашенной в массу, при условии сохранения цветовой гаммы, характерной для соответствующих натуральных материалов (оттенки серого и красно-коричневого).

**Запрещается** применение брусчатки ярких оттенков, контрастных сочетаний цветов, использование сложных декоративных рисунков мощения, не характерных для периода строительства объекта культурного наследия.

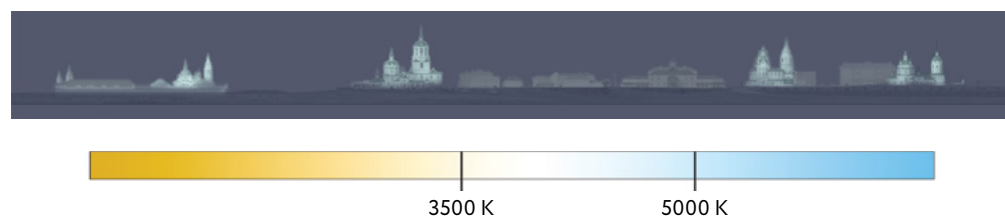
**Запрещается** применение асфальтобетонного покрытия на территории объектов культурного наследия.

## 2.1.7 Требования к архитектурному освещению фасадов объектов культурного наследия

При организации архитектурного освещения фасадов приоритетом должно являться выявление и подчеркивание уникальных художественных качеств исторической застройки города Енисейска. Подсветку отдельных объектов следует выполнять с учетом комплексного подхода к световому дизайну города, в рамках которого определяются основные композиционные доминанты, главные и второстепенные объекты городской светопанорамы.

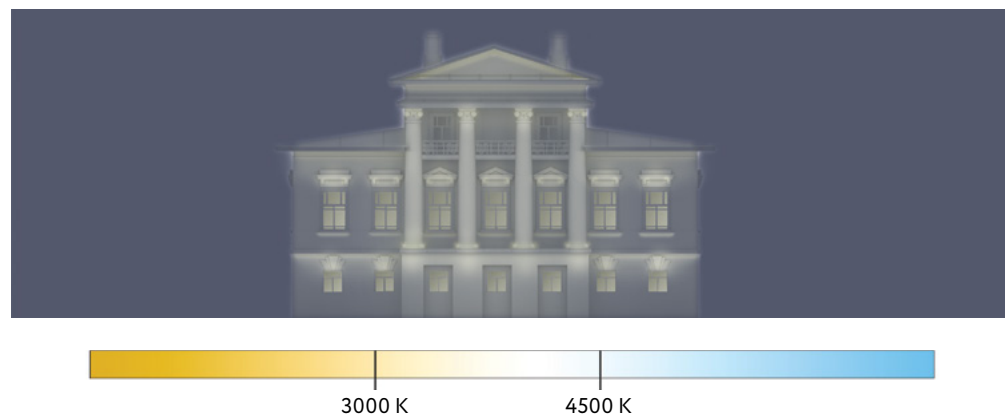
В качестве главных элементов светопанорамы города целесообразно рассматривать религиозные сооружения, являющиеся одновременно высотными доминантами.

**Рекомендуется** применение заливающего прожекторного освещения нейтрального спектра (3500–5000 К) для церквей и храмов. Данный тип архитектурного освещения используется для подчеркивания композиционных доминант и построения светового силуэта исторического центра.



Для объектов культурного наследия жилого и общественного назначения **рекомендуется** использовать локальную подсветку теплым/нейтральным светом (3000–4500 К), подчеркивающую архитектурную выразительность элементов фасада: выделение за колонных пространств, ниш, порталов.

Локальная подсветка элементов фасада должна отвечать принципу **тектоничности**, т. е. выявлять и подчеркивать конструктивные элементы фасада, не разрушая целостности его восприятия.



**Рекомендуется** обеспечивать единую цветовую температуру архитектурного освещения в пределах улицы. Цветовую температуру освещения фасадов также следует согласовывать с цветом технического освещения улицы.

Для усиления выразительности ценной исторической застройки в ночное время **рекомендуется** создание «световых охранных зон» — исключение архитектурной подсветки зданий и сооружений, не являющихся объектами культурного наследия, в границах охранных зон исторических памятников и ансамблей (за исключением объектов, воссоздаваемых в соответствии с их историческим обликом и месторасположением).

**Не рекомендуется** применение цветной подсветки (менее 2000 К, более 6000 К). Следует также избегать дисгармоничных световых потоков разной цветовой температуры в едином зрительном поле.



## 2.1.8 Размещение наружной рекламы на территории объектов культурного наследия

**Запрещается** размещение наружной рекламы на объектах культурного наследия и их территории.

Согласно п. 2 статьи 47.6 Федерального закона N 73-ФЗ «Об объектах культурного наследия (памятниках истории и культуры) народов Российской Федерации» в охранных обязательствах собственника или иного законного владельца объекта культурного наследия должны содержаться требования к размещению наружной рекламы на объектах культурного наследия, их территориях. Данные обязательства подтверждаются актом регионального органа охраны объектов культурного наследия.\*

**Запрет не распространяется** на информационные материалы, посвященные событиям и мероприятиям, проводимым на территории объекта культурного наследия.\*\*

Требования пункта 1 статьи 47.6 Федерального закона №73 не применяются в отношении распространения на объектах культурного наследия, их территориях наружной рекламы, содержащей исключительно информацию о проведении на объектах культурного наследия, их территориях театрально-зрелищных, культурно-просветительных и зрелищно-развлекательных мероприятий или исключительно информацию об указанных мероприятиях с одновременным упоминанием об определенном лице как о спонсоре конкретного мероприятия при условии, если такому упоминанию отведено не более чем десять процентов рекламной площади (пространства).

**Рекомендации по размещению вывесок и адресных указателей** см. в разделах 6–7 настоящего Паспорта требований.

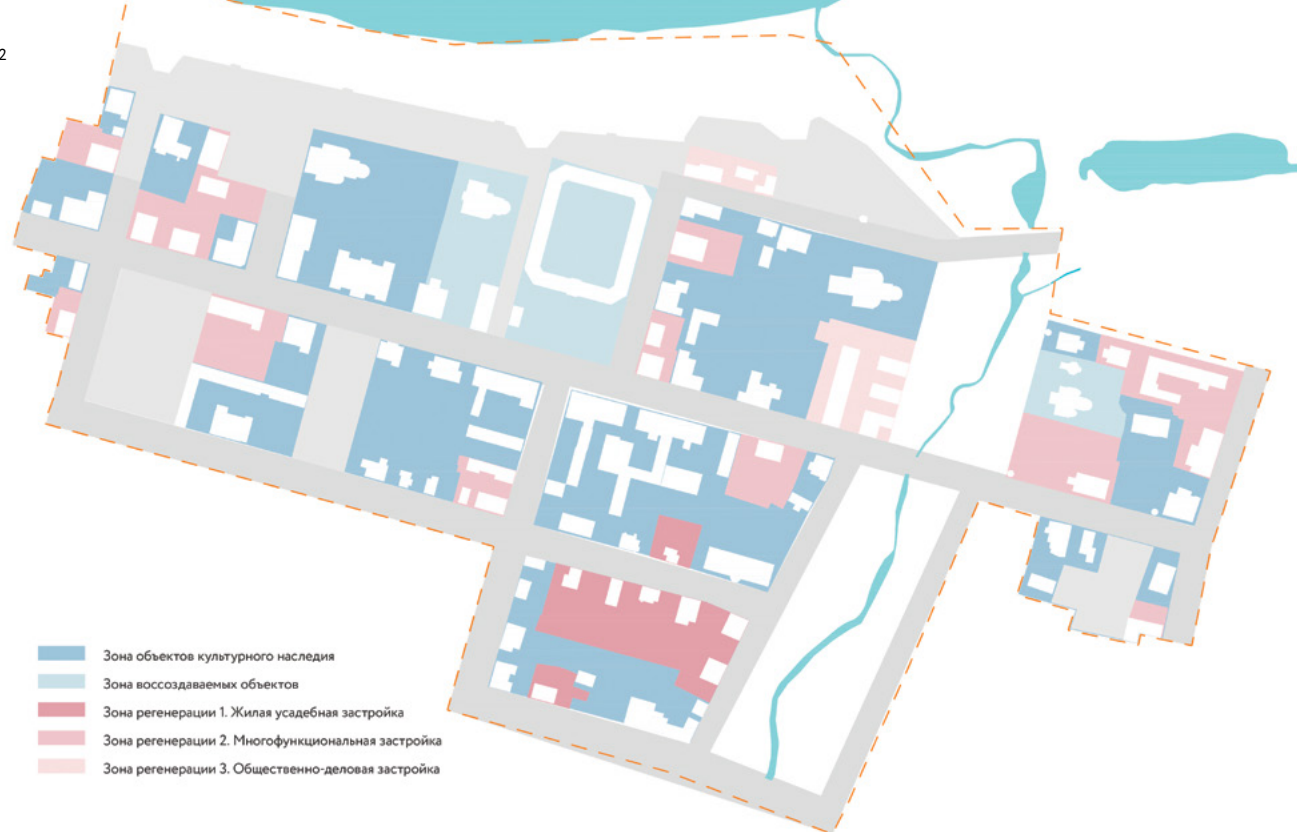
\* Служба по государственной охране объектов культурного наследия Красноярского края

\*\* Статья 35.1. Распространение наружной рекламы на объектах культурного наследия, их территориях. Введена Федеральным законом от 08.03.2015 N 50-ФЗ

## 2.2 Требования к объектам нового капитального строительства

Главной целью регенерации центра Енисейска является восстановление целостной историко-культурной среды, выявление уникальных эстетических качеств исторической застройки. Однако, задачей таких мероприятий не должна становиться музеефикация территории исторического центра и полный запрет любой трансформации застройки. Успешное будущее города невозможно без развития. Для устойчивого социально-экономического развития необходимо предусмотреть условия для становления малого и среднего бизнеса, одним из которых является наличие площадок для нового строительства.

Регламенты, описанные в данном разделе паспорта требований, призваны объединить задачу сохранения целостности исторической среды с одной стороны и обеспечения определенной гибкости развития территории с другой. Следование описанным ниже требованиям позволит осуществлять новое строительство в границах Зон регулирования застройки и хозяйственной деятельности, определяемых Проектом зон охраны, без нарушения сложившейся историко-культурной среды.



## 2.2.1 Ограничения по функциональному использованию территории

Участки территории исторического центра города Енисейска, относящиеся к Зоне регулирования застройки (ЗРЗ), предлагается отнести к одной из трех функциональных зон:

- зона общественно-деловой застройки – **ЗРЗ-ОД**;
- зона многофункциональной (смешанной) застройки – **ЗРЗ-МФ**;
- зона жилой усадебной застройки – **ЗРЗ-ЖУ**.

К каждой зоне предъявляются свои требования и ограничения по функциональному использованию.

### 1 Зона общественно-деловой застройки (ЗРЗ-ОД)

Основной вид разрешенного использования:

- здания и сооружения административно-делового назначения;
- объекты культуры и искусства;
- предприятия торговли, общественного питания, бытового обслуживания;
- библиотеки, музеи, выставочные залы;
- кредитно-финансовые учреждения;
- издательства, офисы, агентства;
- торговые центры, торгово-развлекательные центры, супермаркеты; гостиницы;
- учреждения социального обеспечения.

Вспомогательные виды использования:

- подземные, встроенные в здания гаражи и автостоянки;
- многоуровневые подземные гаражи-стоянки.

### 2 Зона многофункциональной застройки (ЗРЗ-МФ)

Основной вид разрешенного использования:

- многоквартирные жилые дома (до 4-х квартир на этаже);
- объекты социального, культурно-бытового и коммунального обслуживания;
- отдельностоящие или встроенные в первые этажи объекты общественно-делового и коммерческого назначения (до 1000 м<sup>2</sup> общей площади).

Вспомогательные виды использования:

- отдельностоящие или встроенно-пристроенные гаражи, открытые парковки;
- приквартирные участки для индивидуальной садоводческой деятельности;
- объекты инженерного обслуживания территории;
- площадки для сбора мусора.

### 3 Зона жилой усадебной застройки (ЗРЗ-ЖУ)

Основной вид разрешенного использования:

- отдельностоящие индивидуальные жилые дома с приусадебными участками;
- объекты индивидуальной предпринимательской деятельности, встраиваемые в первые этажи жилых домов;
- мелкие не вредные производства (ремесленные мастерские).

Вспомогательные виды использования:

- хозяйственные надворные постройки, в т. ч. для содержания мелкого домашнего скота, птицы;
- отдельностоящие или встроенные гаражи, открытые парковки из расчета не более 2-х парковочных мест на участок;
- объекты индивидуальной садоводческой деятельности (огороды, сады, парники, теплицы).

Условно разрешенные виды использования:

- отдельностоящие объекты торговли, социального и культурно-бытового обслуживания.

**Запрещается:**

- содержание крупного рогатого скота;
- размещение производств, оказывающих негативное влияние на жилую среду (шум, вредные выбросы, опасные технологические процессы).

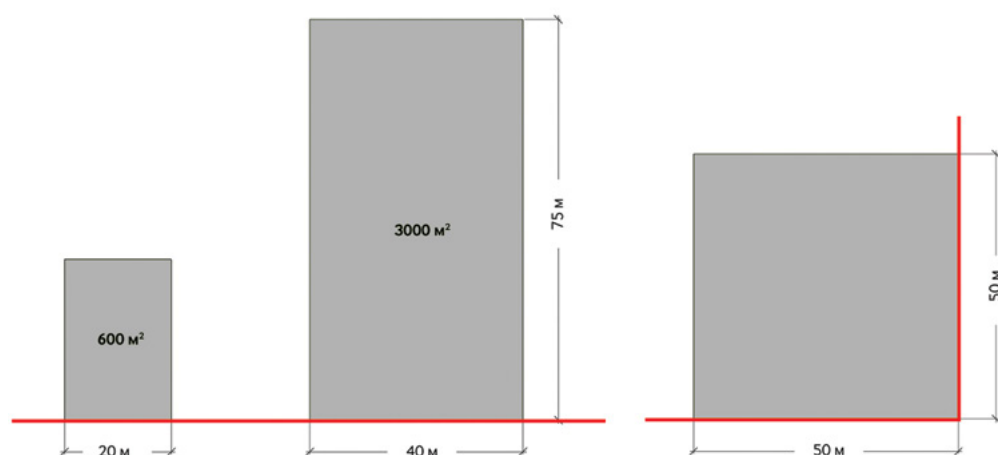
## 2.2.2 Требования к параметрам участка и размещению объектов строительства

Площадь земельных участков: от 600 м<sup>2</sup> до 3000 м<sup>2</sup>.

Ширина фронта участка вдоль красной линии от 20 до 40 м, но не более, чем в 1,5 раза шире, чем фронт соседнего участка на территории ОЗ или ЗРЗ.

Максимальная глубина участка — 75 м, но не более 0,6 ширины квартала в красных линиях.

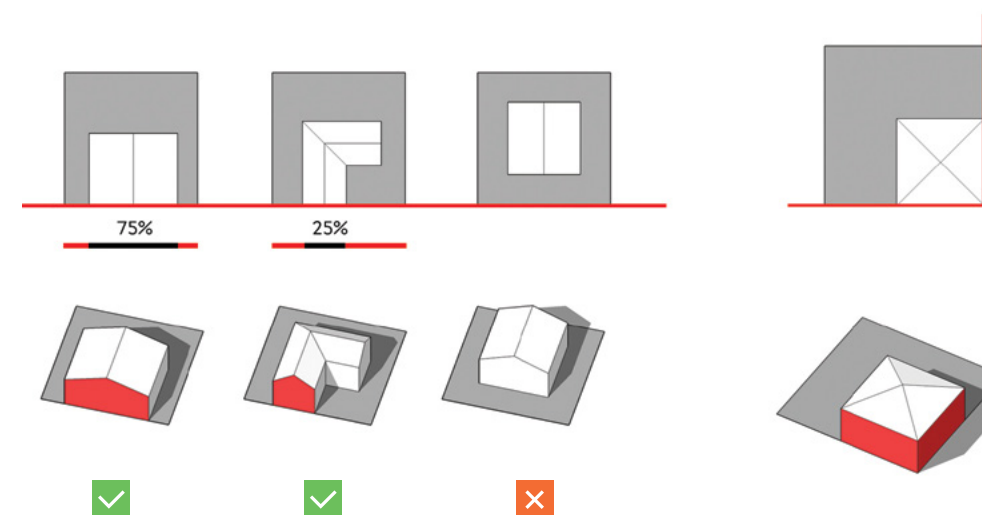
Для угловых участков максимальная ширина фронта вдоль любой из сторон — не более 50 м.



Здания следует размещать фасадом на красной линии, **без отступа**.

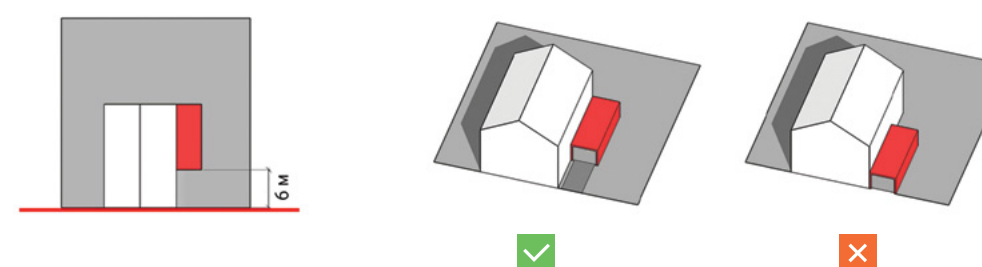
Фасад здания должен занимать не менее четверти (25%) фронта участка вдоль красной линии, но не более трех четвертей (75%). Часть здания может размещаться с отступом от красной линии при условии обеспечения минимального фронта застройки (25%).

Для угловых участков требования по минимальному фронту застройки применяются к обоим сторонам участка, расположенным вдоль красных линий. При этом здание должно фиксировать угол участка.



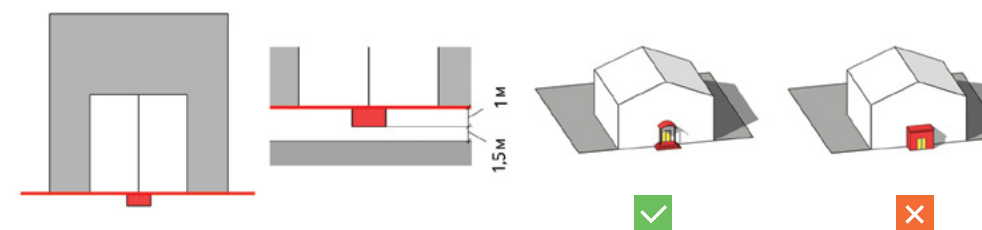
Хозяйственные постройки следует располагать с отступом от красной линии не менее, чем на 6 м.

**Запрещается** располагать въезды в гаражи, парковки на красной линии без отступа.



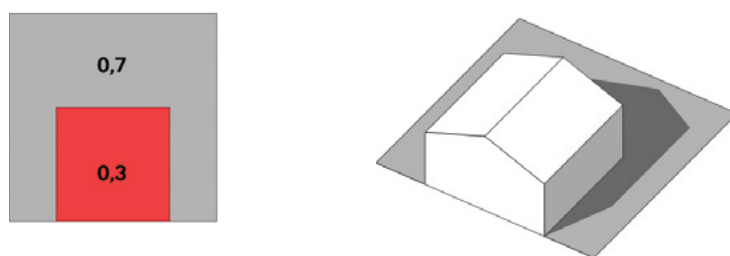
**Допускается** выступание крылец, навесов и декоративных элементов фасада за красную линию при условии обеспечения условий для прохода пешеходов (часть профиля тротуара, свободная от объектов, шириной не менее 1,5 м), но не более, чем на 1 м.

**Запрещается** выступание за красную линию закрытых (в том числе остекленных) тамбуров, входных групп.



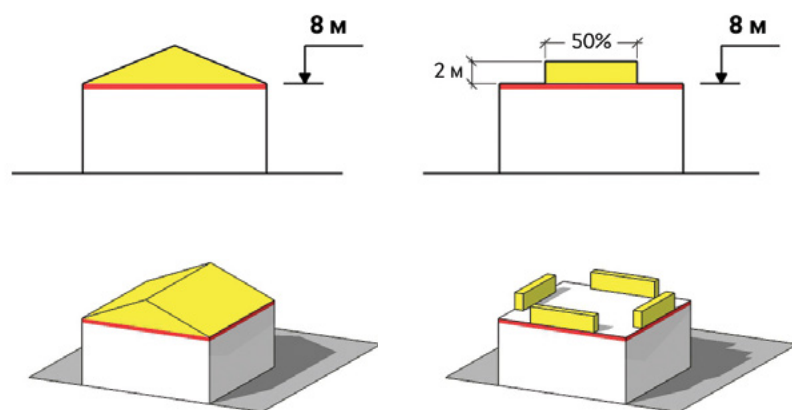
## Предельные параметры строительства:

Коэффициент застройки территории для зон ЗРЗ-МФ и ЗРЗ-ЖУ — не более 0,3. Для зоны ЗРЗ-ОД предельный коэффициент застройки — 0,6.



Этажность — 1-2 этажа.

Максимальная высота здания до отметки карниза — 8 м.



Выступление за отметку карниза **допускается** для:

- скатных кровель (в пределах допустимых уклонов);
- фронтонов, декоративных элементов, занимающих суммарно не более половины длины фасада и выступающих над отметкой карниза не более, чем на 2 м.

## 2.2.3 Требования к архитектурным решениям

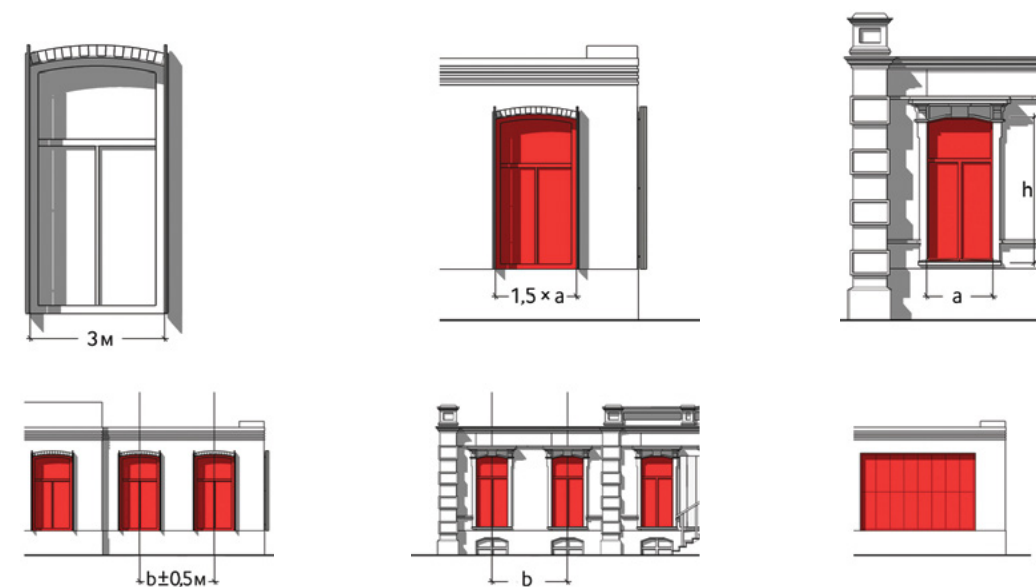
### Общие требования

При проектировании фасадов зданий следует учитывать ритм вертикальных и горизонтальных членений фасадов объектов, расположенных на соседних участках.

Максимальная допустимая ширина оконных проемов — 3 м, но не более, чем в 1,5 раза шире проемов ближайших объектов культурного наследия.

Шаг оконных проемов по горизонтали должен быть равен соответствующему шагу на фасаде ближайших объектов культурного наследия (**допускается** отклонение до 0,5 м).

**Запрещается** сплошное витражное остекление фасадов.



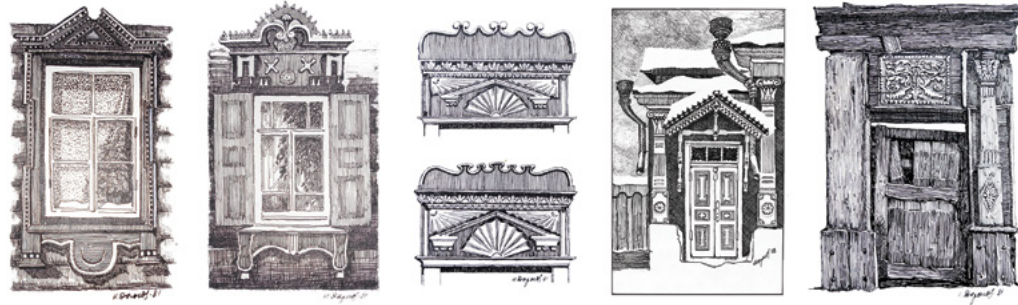
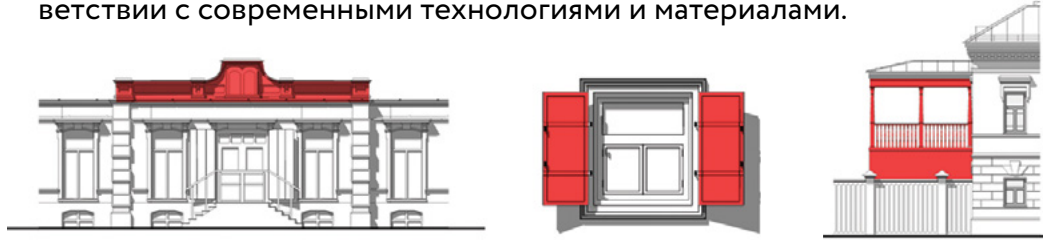
Высота оконных проемов не должна превышать соответствующую высоту окон ближайших объектов культурного наследия (**допускается** отклонение до 0,5 м). Пропорции окон **рекомендуется** выполнять в соотношении =  $0,4h / 0,7h$ .

**Рекомендуется** сохранять пропорции горизонтальной разбивки фасадов, выделять цокольную и карнизную часть за счет использования отличных материалов, цветов и объемной пластики фасада.





**Рекомендуется** применение архитектурных элементов, характерных для исторической застройки Енисейска (фронтонов, ставен, галерей, наличников). **Рекомендуется** их творческое переосмысление в соответствии с современными технологиями и материалами.

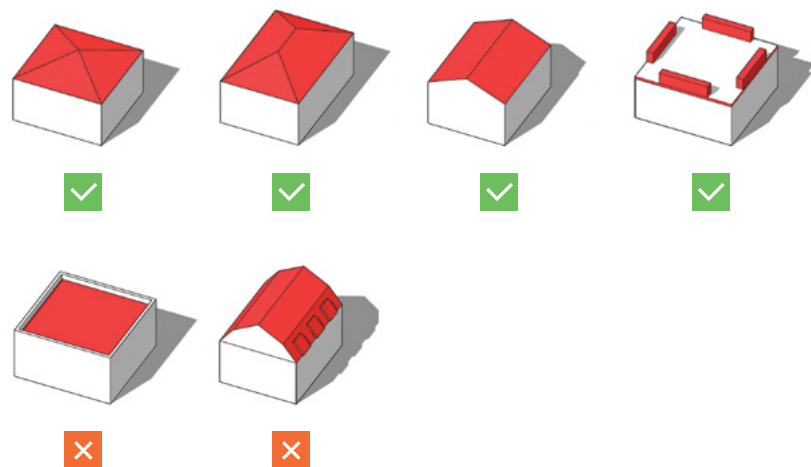


Исторические архитектурные детали. Художник Н. Ф. Дорогов

**Рекомендуется** в зонах общественно-деловой и многофункциональной (смешанной) застройки (ЗРЗ-ОД, ЗРЗ-МФ) применять вальмовую конструкцию крыши. **Допускается** применение двухскатных и шатровых крыш. Применение плоских кровель **допускается** только при условии устройства аттиковых фронтонов.

**Рекомендуется** в зоне жилой усадебной застройки (ЗРЗ-ЖУ) использовать вальмовые и двухскатные крыши. **Допускается** применение полувальмовых, шатровых крыш.

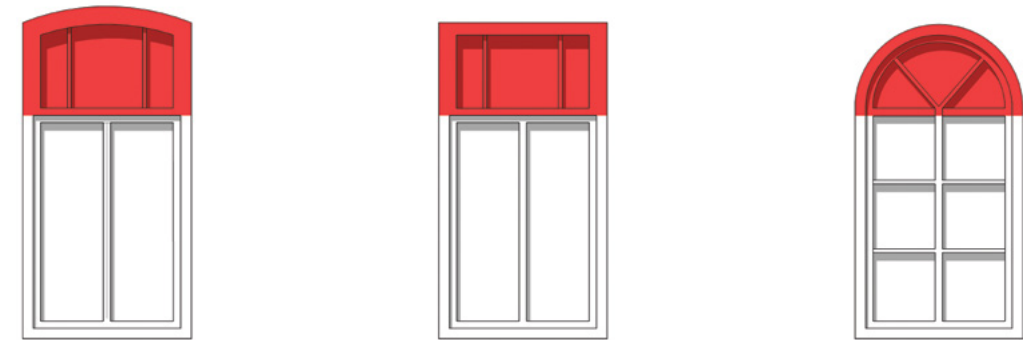
**Запрещается** во всех зонах регулирования застройки (ЗРЗ) устройство мансард и мансардных этажей, а также применение плоской кровли без устройства аттиковых фронтонов.



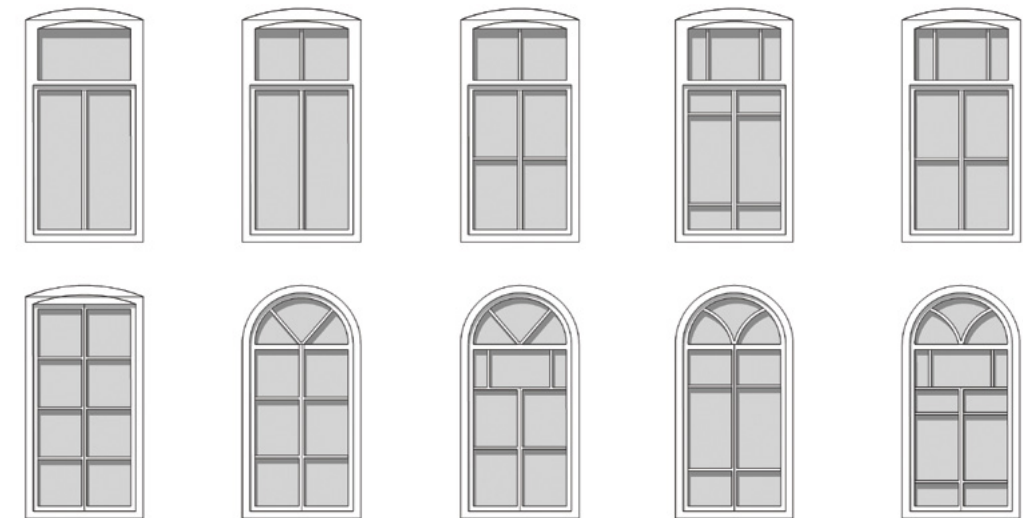
Уклон скатных кровель должен находиться в пределах 18–26 градусов для обеспечения гармоничного сочетания с исторической застройкой.



Заполнение **оконных** проемов **рекомендуется** выполнять окнами с двухрамной конструкцией. **Рекомендуется** использовать переплеты с лучковыми, прямыми и полуциркульными завершениями.



Масштаб и ритм членения оконных рам следует определять на основе рисунка переплетов исторической застройки. Рекомендуемые типы расстекловки:



**Рекомендуется** для обрамления окон использовать наличники, которые являются характерным элементом исторической жилой застройки Енисейска.



Характерные виды резьбы наличников:

- глухая;
- объемно-рельефная;
- пропильная;
- накладная.

«Глухая» резьба в отличие от рубленого орнамента первопроходцев выполнялась с помощью долбежных инструментов и резцов различного фасона. В целой, «глухой», доске с помощью резцов и стамесок вырезался или выдалбливался неглубокий рельеф рисунка по заранее намеченному контуру. Используя один из простых элементов (запятую, ромб, круг), комбинируя их или вырезая более сложный узор, мастера создавали замысловатые рельефы или композиции. Данный тип резьбы использовался для украшения наличников, фризовых досок, розеток ворот.

Объемно-рельефная резьба сочетает в себе пропильный орнамент с объемно-резными деталями. Применяется для украшения кокошника наличника или подкарнизной доски.

Пропильная резьба представляет собой сквозной рисунок в тонких досках, которые накладывались друг на друга, образуя своеобразную бахрому фриза или подзора. Пропильная резьба являлась и основным приемом украшения деревянных построек Енисейска.

Накладная резьба выполнялась из элементов пропильного орнамента, наложенных на ровный фон украшаемого изделия: наличников, ворот, пилястр, фриза. Для создания композиционной завершенности, цельности сооружения зодчие часто сочетали накладную и пропильную резьбу.

Часто встречаются сочетание накладной, «глухой» и объемно-рельефной резьбы в оформлении многих наличников окон, а также глухой или объемно-рельефной резьбы на лобовой доске наличника с пропильным узором.

В Енисейске широкое распространение получили барочные наличники с развитым кокошником. В них ясно просматривается влияние стилевых приемов барокко (волюты, розетки, вазоны с растительностью). Завершение наличника в виде двух волют, соединенных трилистником или розеткой, оформленных как навершие или карниз, встречается повсеместно. Стройность венцов бревен, в свою очередь, подчеркивает лаконичность довольно простого украшения. Подобное композиционное решение в других районах Сибири практически не встречается.

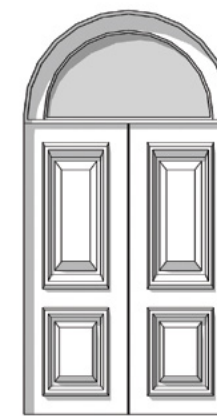
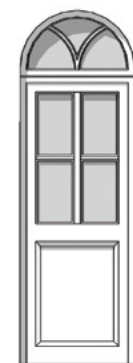
Кокетливый завиток классической волюты — самый характерный мотив украшений деревянных жилых домов Енисейска, практически это визитная карточка города.



Исторические архитектурные детали. Художник Н. Ф. Дорогов

Заполнение **дверных** проемов **рекомендуется** выполнять деревянными филенчатыми одно- и двухпольными дверями трех видов:

- глухие;
- глухие с венчающей остекленной фрамугой;
- остекленные.



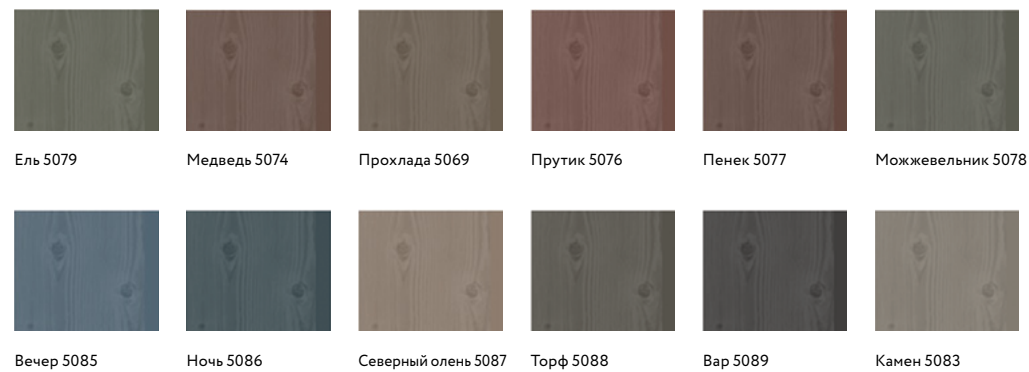
## 2.2.4 Требования к материалам и цветовому решению фасадов

**Допускается** использовать в качестве материала отделки фасада:

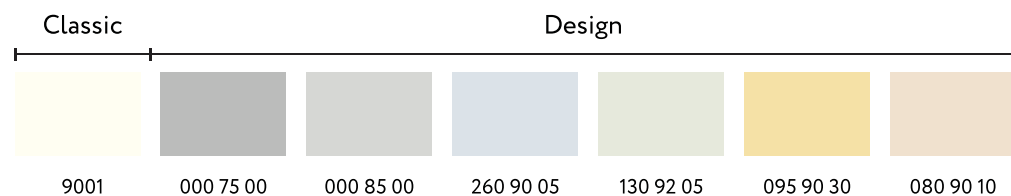
- облицовочный кирпич нейтральных красно-коричневых оттенков (согласно приведенной таблице RAL). **Допускается** окраска кирпича матовой краской для достижения нужного цвета;



- бревно, брус, доска облицовочная натурального цвета или тонированная (согласно приведенной таблице из каталога цветов Tikkurila «Валлти»);

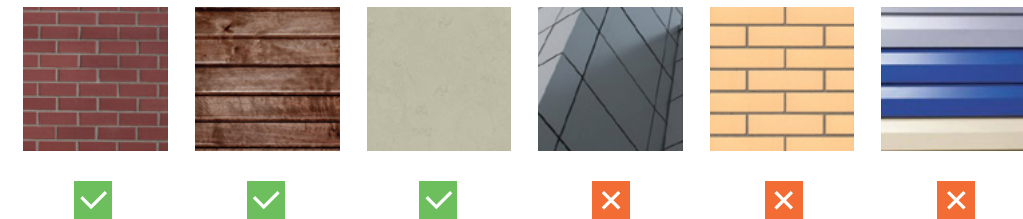


- штукатурка, окрашенная в светлые тона (согласно приведенной таблице RAL).

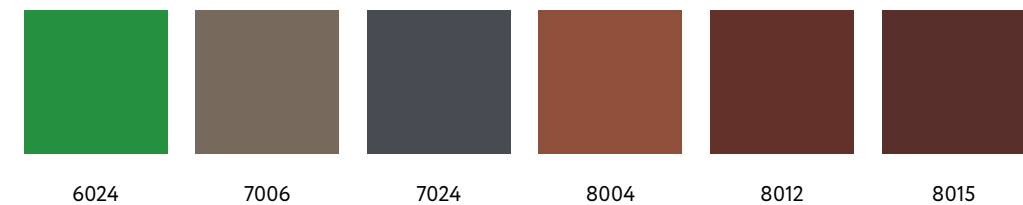


**Запрещается** использовать в качестве облицовки фасада:

- пластиковые или металлические панели (сайдинг) любого типа;
- керамогранитные и композитные панели, а также металлокассеты;
- силикатный кирпич и кирпич открытых неестественных цветов.

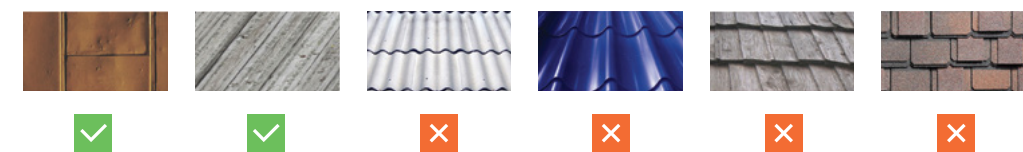


**Рекомендуется** применение фальцевой кровли, выполненной из металлических листов естественного цвета или окрашенных в соответствии с приведенной таблицей RAL.



Также **рекомендуется** выполнять самцовую кровлю из досок натурального цвета или тонированных (согласно приведенной слева таблице из каталога цветов Tikkurila «Валлти»).

**Запрещается** использовать в качестве покрытия скатной кровли асбестоцементные листы, металлочерепицу типа «волна», гонтовую и черепичную кровлю, а также применять окраску открытыми яркими цветами.

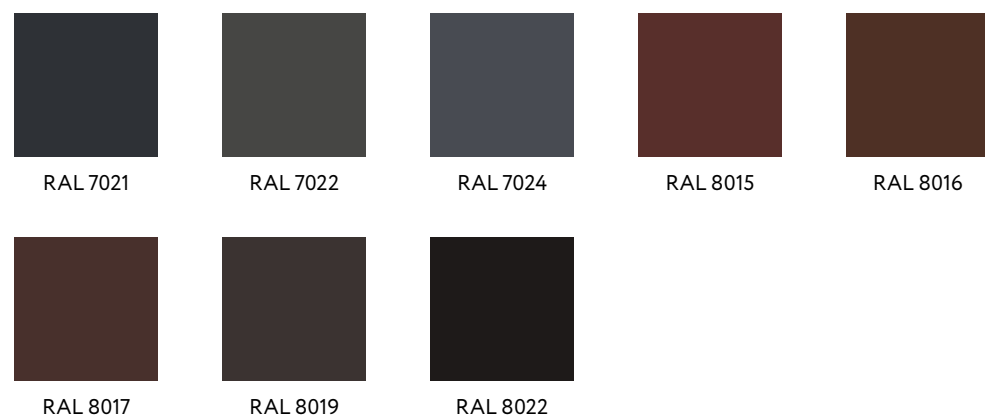


**Рекомендуется** в качестве материала оконных и дверных конструкций использовать дерево. **Допускается** использование металлического и ПВХ профиля, кэшированного под текстуру дерева.

**Запрещается** использование в конструкции стеклопакетов тонированного стекла.



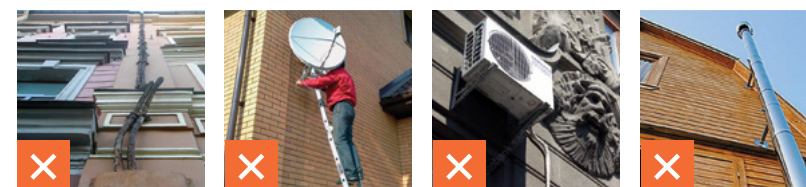
**Рекомендуется** в качестве цветового решения переплетов применять натуральное или тонированное дерево, а также окраску белым и нейтральными оттенками серого и коричневого согласно приведенной таблице цветов RAL.



Аналогичные рекомендации по цветовому решению применяются к навесным элементам фасада: водосточным трубам, козырькам, ограждениям лестниц, балконов и галерей.

## 2.2.5 Требования к размещению элементов инженерных систем здания на фасаде

На уличных фасадах зданий **запрещается** прокладка открытым способом инженерных коммуникаций (электрокабелей, линий связи, воздуховодов и т.д.) Также **запрещается** установка на уличных фасадах любых видов антенн, кондиционеров и телекоммуникационных систем.



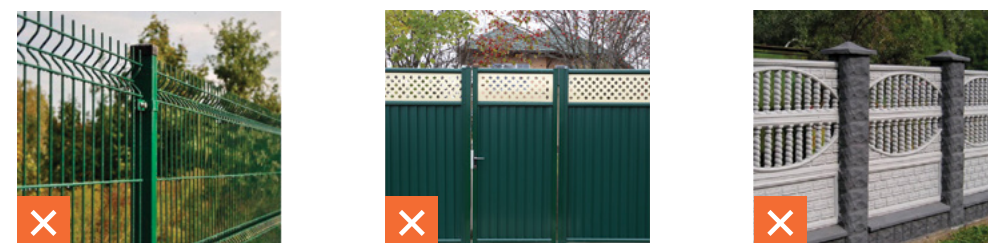
## 2.2.6 Требования к ограждениям

**Рекомендуется** использование следующих типов ограждений: деревянные заборы заплотного типа, ограды с воротами и калиткой на кирпичных столбах и цоколе с кованым решетчатым заполнением, зеленые изгороди.



**Запрещается** применять в качестве ограждения:

- стальное панельное ограждение;
- металлические профилированные листы;
- бетонные сборные конструкции любого типа.

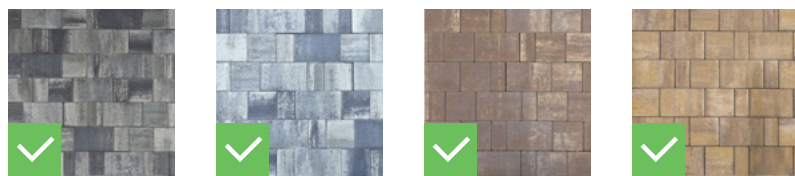




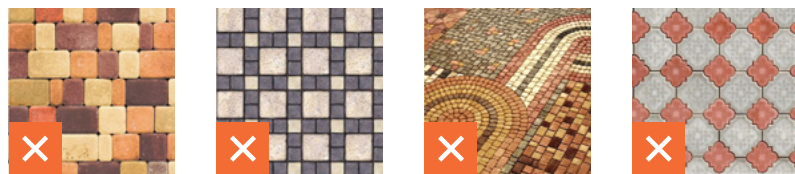
## 2.2.7 Требования к дизайну и материалам покрытия территории

Используемые материалы покрытия должны быть связаны с условиями эксплуатации объекта, интенсивностью его использования. Выбор покрытия должен отвечать климатическим особенностям района проектирования: продолжительность сезонов с наиболее высокими и низкими температурами воздуха, обильность осадков. **Рекомендуется** использование штучных материалов покрытия.

Разрешается использование традиционных материалов естественных цветов, близких по тону.



**Запрещается** использование контрастных сочетаний и яркой цветовой гаммы.



## 2.3 Требования по гармонизации (ремонту, реконструкции) существующих объектов капитального строительства

Мероприятия по гармонизации объектов, нарушающих целостность историко-культурной среды центральной части Енисейска, являются временной мерой для нейтрализации их негативного влияния на облик города.

Гармонизация заключается в приведении объектов капитального строительства в соответствие требованиям к новому строительству (Раздел 2.2) в части материалов и цветового решения фасадов (2.2.4), ограждений (2.2.6), дизайну и материалам покрытий (2.2.7).

**Допускается** использование фальш-фасадов из баннерной сетки на время реконструкции объектов.

В качестве мероприятий по гармонизации может также применяться экранирующее озеленение, позволяющее скрыть дисгармоничные объекты на важных видовых панорамах.



В долгосрочной перспективе (после 2019 года) **рекомендуется** приведение существующих объектов в полное соответствие требованиям к новому строительству (Раздел 2.2). В случае, если соответствие требованиям невозможно обеспечить за счет реконструкции объекта, **рекомендуется** снос с последующим строительством нового объекта (объектов) в соответствии с требованиями к новому строительству.

# Требования к организации улично-дорожной сети



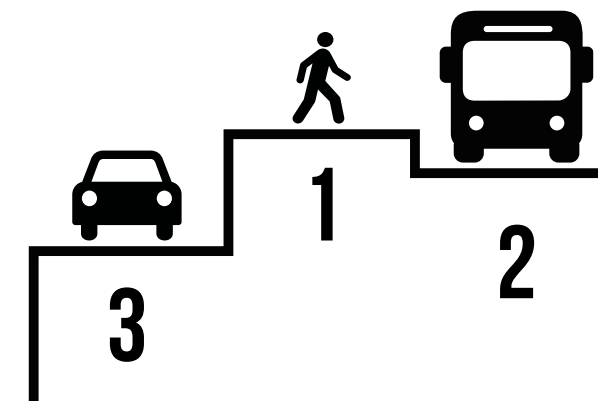
### 3.1 Общие принципы

Для минимизации негативного техногенного воздействия транспорта на объекты культурного наследия, **рекомендуется** ряд мероприятий по снижению интенсивности автомобильного движения. В первую очередь, необходимо исключить прохождение транзитных транспортных потоков через исторический центр Енисейска.

**Рекомендуется** запретить движение грузовых автомобилей в границах исторического центра города Енисейска. Также **рекомендуется** введение особого скоростного режима в границах исторического центра с ограничением **максимальной разрешенной скорости — 30 км/ч.**



В целях повышения туристической привлекательности Енисейска необходимо создать условия для комфортного пешеходного передвижения, обеспечить приоритет пешеходов над другими участниками дорожного движения.



## 3.2 Схема движения



**Рекомендуется** понизить категорию всех улиц в границах проекта регенерации до улиц местного значения. Улицы исторического центра используются преимущественно для проезда общественного транспорта, туристических автобусов, а также личного транспорта местных жителей.

Улице Рабоче-Крестьянской в западном направлении от ул. Ванеева предлагается присвоить категорию улицы городского значения, по которой осуществляется основное внутригородское транзитное движение. Для принятия такой схемы движения необходимо предусмотреть строительство нового моста через р. Мельничную в створе ул. Рабоче-Крестьянской, заложенного в Генеральном плане города. До строительства моста возможно применение варианта с объездом центра города по ул. Горького.

## 3.3 Требования к озеленению уличных пространств

Озеленение улиц играет важную роль в формировании визуальной среды улицы. Помимо эстетической функции, линейное озеленение улиц обеспечивает защиту от вредных выбросов автотранспорта, является элементом зеленого каркаса города.

К зеленым насаждениям в исторической среде предъявляются особые требования, одно из которых – обеспечение просматриваемости памятников и ансамблей, сохранение исторических видовых панорам. Проектом предлагается три типа линейного озеленения улиц в зависимости от характера окружающей застройки:

Тип 1. Линейное озеленение перед объектами культурного наследия

Тип 2. Линейное озеленение улиц (рядовая посадка)

Тип 3. Озеленение при парковочных карманах



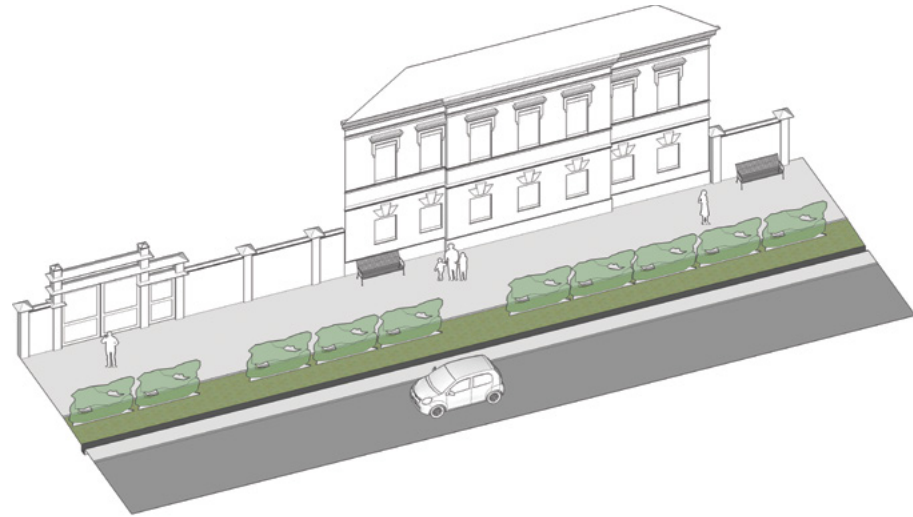
К каждому типу озеленения улиц предъявляются соответствующие требования.

### Тип 1 Линейное озеленение перед объектами культурного наследия

Озеленение «Тип 1» рассчитано на максимальное раскрытие фасадов объектов культурного наследия, обеспечение их просматриваемости с характерных точек.



**Рекомендуется** для озеленения применять живые изгороди из невысоких кустарников с плотной кроной, пригодных для стрижки. Кустарники следует подстригать до высоты 1,5 м. Растения должны быть устойчивыми к климатическим условиям города, быть пыле- и газоустойчивыми.



Рекомендуемые кустарники:



Пузыреплодник  
калинолистный



Смородина  
альпийская



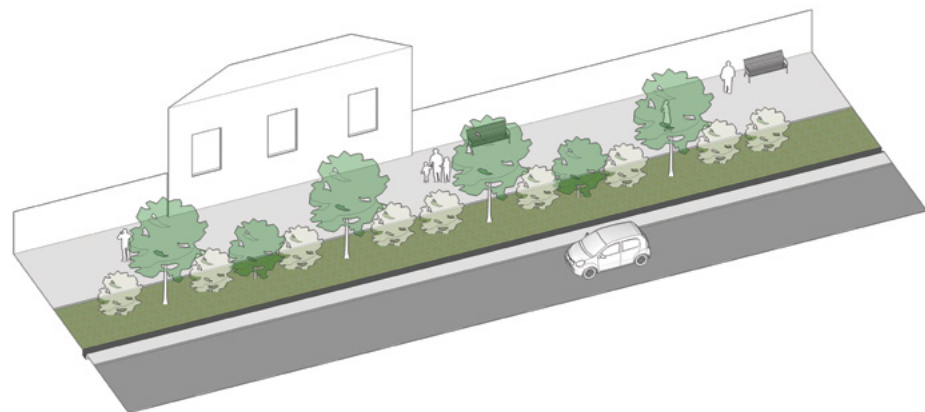
Смородина  
золотистая



Кизильник  
блестящий

## Тип 2 Линейное озеленение улиц (рядовая посадка)

Вдоль зданий, не относящихся к объектам культурного наследия, **рекомендуется** рядовая посадка лиственных пород деревьев высотой до 5 м. Деревья **рекомендуется** чередовать посадками кустарника двух видов: для высаживания в центре — кустарник высотой до 2,5–3 м; для высаживания по сторонам — кустарники высотой до 1,5–2 м.



Рекомендуемые породы деревьев:



Яблоня Сибирская



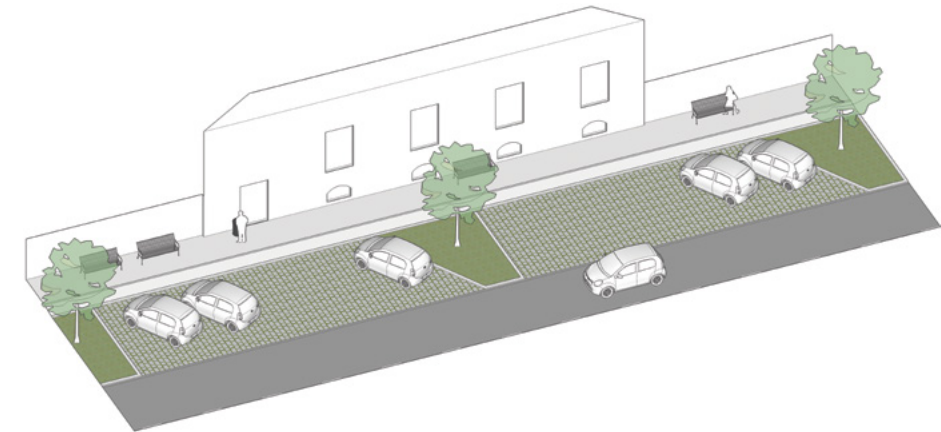
Яблоня Недзвецкого



Клён Гиннала

## Тип 3 Озеленение при парковочных карманах

**Рекомендуется** посадка одиночных деревьев, аналогичных Типу 2, на участках газона между парковочными карманами. Расстояние между посадками определяется протяженностью парковочного кармана (не более 5 машин).





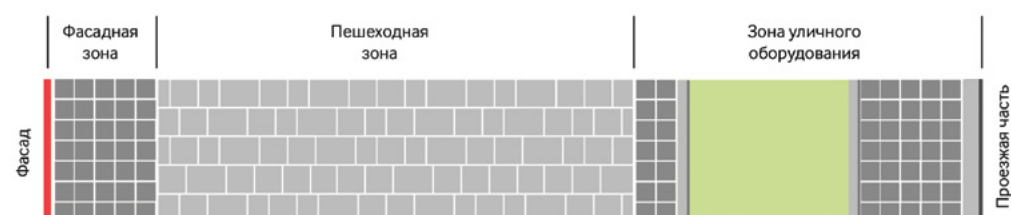
### 3.4 Требования к дизайну и материалам покрытия улиц

Дизайн покрытий пешеходных зон улично-дорожной сети должен гармонично вписываться в историческую среду центральной части города Енисейска, не вступать в противоречие с визуальным обликом объектов культурного наследия.

**Рекомендуется** выполнять мощение пешеходной зоны штучными элементами из натурального или искусственного камня. При подборе колористических характеристик элементов мощения следует отдавать предпочтение естественным цветам природного камня или их аналогам (нейтральная серая, серо-коричневая гамма).

Материал покрытия также должен соответствовать требованиям безопасности, обеспечивать комфортное передвижение пешеходов. для мощения следует применять материалы с шероховатой поверхностью, препятствующей скольжению обуви (коэффициент сцепления в сухом состоянии — не менее 0,6; в мокром — не менее 0,4). Кроме того, материал покрытия должен быть износостойким и долговечным, устойчивым к климатическим условиям города.

**Рекомендуется** зонирование тротуара в поперечном сечении на три функциональных зоны: фасадная зона, пешеходная зона, зона уличного оборудования.

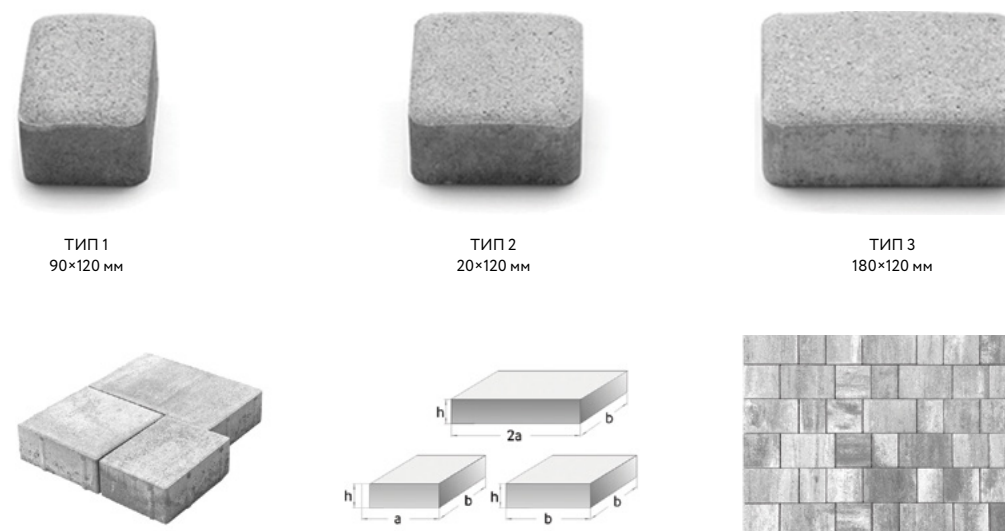


**Фасадная зона** является продолжением первого этажа здания и предназначена для организации входных групп, размещения уличной мебели и малых архитектурных форм. Ширина фасадной зоны определяется в зависимости от общей ширины тротуара исходя из минимальной требуемой ширины пешеходной зоны и зоны уличного оборудования. Фасадная зона может отсутствовать в случае, если общая ширина тротуара меньше или равна сумме минимальной ширины пешеходной зоны и зоны уличного оборудования.

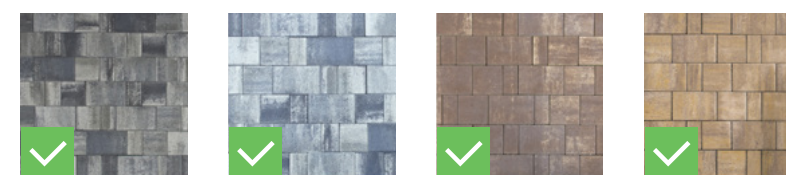
**Пешеходная зона** должна обеспечивать безбарьерный путь для движения пешеходов, в том числе маломобильных групп населения. Покрытие пешеходной зоны должно отвечать требованиям безопасности и комфортности эксплуатации. **Минимальная ширина пешеходной зоны — 1 м.**

**Зона уличного оборудования** предназначена для размещения опор освещения, дорожных знаков и указателей, велопарковок и прочих элементов технического характера. В этой зоне также размещаются элементы озеленения — газоны, места для посадки деревьев. **Минимальная ширина зоны уличного оборудования — 1,3 м.** Ширина полосы озеленения определяется в зависимости от общей ширины тротуара.

**Рекомендуется** выделение пешеходной зоны типом покрытия, отличным от покрытия фасадной зоны и зоны уличного оборудования. для пешеходной зоны **рекомендуется** применение мощения штучными элементами с ровной поверхностью трех типоразмеров:



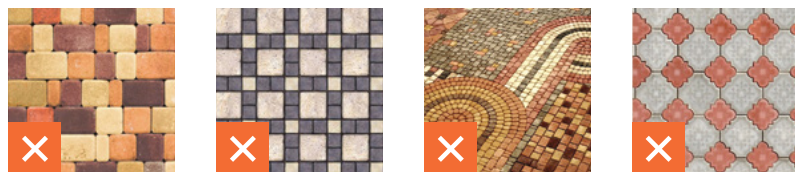
Рекомендуемые варианты цветового решения мощения пешеходной зоны:



Для мощения фасадной зоны и зоны уличного оборудования **рекомендуется** использование более мелких элементов мощения квадратной формы (100×100 мм). Элементы следует укладывать с небольшим зазором для формирования более фактурной поверхности, помогающей ориентироваться людям с ослабленным зрением. Возможно также применение колотого натурального камня. Цветовое решение определяется исходя из цвета мощения пешеходной зоны (на 1–2 тона темнее).



**Запрещается** применение для любых зон тротуарной плитки ярких открытых цветов, контрастных цветовых сочетаний, использование декоративных узоров в рисунке мощения и элементов сложной геометрической формы.



При устройстве на объектах наружной системы водостоков **рекомендуется** обязательное устройство в покрытии водоприемных лотков, оснащенных специальными решетками. Членение решетки **рекомендуется** выбирать с продольными и поперечными членениями, чтобы исключить возможность застревания в них колес инвалидных кресел и другого специального оборудования. Аналогичные требования предъявляются к приствольным решеткам.



**Запрещается** устройство выпусков кровельных наружных водостоков выше 0,15 м от отметки покрытия.

## 3.5 Требования к уличному освещению

Опоры освещения должны гармонично вписываться в историческую среду центра Енисейска, быть достаточно лаконичными по форме и нейтральными по цвету, чтобы не мешать восприятию объектов культурного наследия.

На улицах исторического центра следует использовать два типа осветительного оборудования: опоры освещения проезжей части и фонари для освещения тротуаров.

### 3.5.1 Освещение проезжей части улиц

**Для освещения проезжей части рекомендуется** использовать опоры высотой 7 м. Опоры освещения следует размещать в зоне уличного оборудования на техническом тротуаре, с отступом 0,6 м от края проезжей части, с одной стороны дороги с шагом 25–30 м.



На перекрестках с устройством лево- и правоповоротных шлюзов следует устанавливать дополнительную опору с противоположной стороны дороги.



Вылет консоли рассчитывается таким образом, чтобы исключить прямое излучение света от светильника на близ расположенные здания и сооружения (не более 1 лк на поверхностях стен). Угол наклона светильника относительно земли — не более 5°.

**Рекомендуется** выбирать опоры, выполненные из стали или алюминия с порошковой окраской в темно-серый цвет с матовой фактурой. **Рекомендуется** подземная прокладка электрического кабеля. Кабель следует заводить внутрь опор и выводить непосредственно к осветительным приборам.

Опора освещения проезжей части состоит из четырех элементов, к каждому из которых предъявляются специальные требования:

- Несущая мачта (фонарный столб);
- Вынос (кронштейн);
- Светильник;
- Цоколь.

**Несущая мачта** (фонарный столб) должна иметь круглоконическую форму (круглое сечение переменного диаметра, уменьшающееся кверху).

**Не рекомендуется** применение мачт граненой формы и мачт, выполненных в виде соединения нескольких цилиндрических элементов постоянного сечения.

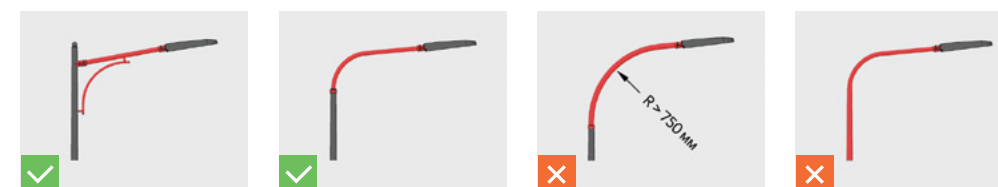
**Запрещается** использование бетонных мачт освещения.



**Вынос** (кронштейн) может быть выполнен из прямых или гнутых элементов.

**Рекомендуется** использовать вынос из сборных элементов. Угол наклона кронштейна **рекомендуется** принимать в пределах 5–15° относительно плоскости земли.

**Не рекомендуется** применение цельногнутых выносов (продолжение мачты), гнутых выносов с радиусом изгиба более 750 мм.



**Светильники** **рекомендуется** выбирать на светодиодных элементах, обладающих значительно большей энергоэффективностью в сравнении с газоразрядными лампами. Цветовая температура светильников должна быть не более 3000 К (теплый белый), индекс цветопередачи CRI — не менее 70.

**Рекомендуется** выбирать светодиодные светильники, по внешнему виду схожие с традиционными ламповыми светильниками.





**Цоколи** предназначены для защиты электрических соединений и улучшения внешнего вида основания опор.

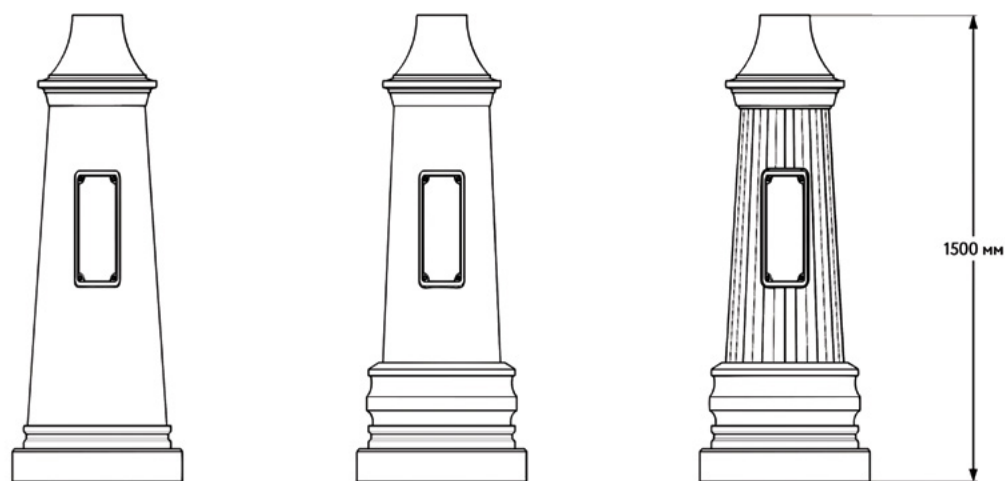
**Не рекомендуется** устанавливать опоры освещения без устройства съемного цоколя.

**Рекомендуется** выбирать чугунные цоколи высотой 1–1,5 м с применением художественного литья. Максимальный диаметр основания цоколя —  $\varnothing 600$  мм, диаметр верхней части —  $\varnothing 400$  мм. Точный размер диаметра цоколя подбирается в зависимости от диаметра опоры.

**Допускается** устанавливать цоколи из стеклопластика с окрашиванием в цвет опоры освещения.

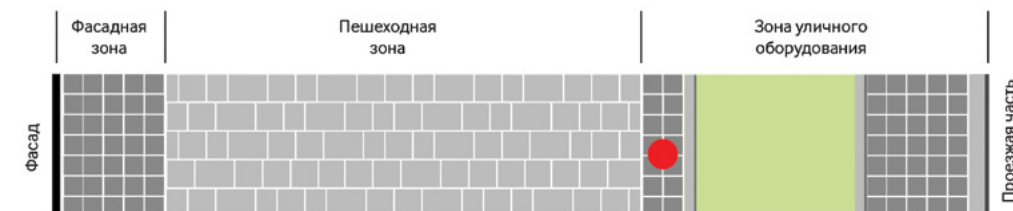
**Не рекомендуется** использование пластиковых и стеклопластиковых цоколей.

Рекомендуемые варианты цоколей:

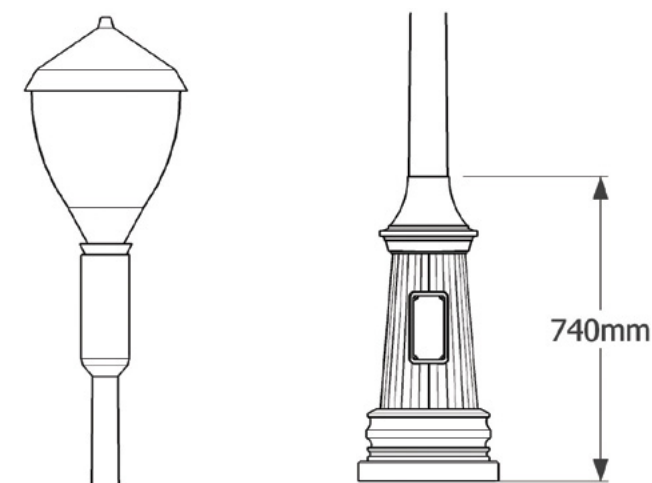


### 3.5.2 Освещение пешеходной части улиц

Для освещения тротуаров **рекомендуется** использовать опоры высотой 3,5 м с шагом 10–15 м. Опоры размещаются в зоне уличного оборудования на расстоянии от края бордюра — не менее 0,3 м.



Опоры **рекомендуется** оснащать одним светильником с направленным распределением света. В целях гармоничного восприятия среды улиц при выборе источников освещения **рекомендуется** использование единообразного цветового спектра и типа конструкции установок. **Рекомендуется** применять цоколь, аналогичный по конструкции принятому для опор освещения дорожного полотна, но меньшего размера, высотой 0,7–0,8 м. Максимальный диаметр основания цоколя —  $\varnothing 350$  мм, диаметр верхней части —  $\varnothing 250$  мм. Точный размер диаметра цоколя подбирается в зависимости от диаметра опоры.



**Рекомендуется** использовать светильники рассеянного или отраженного света с габаритной яркостью не более  $6000 \text{ кд/м}^2$  для поддержания визуального комфорта пешеходов и отсутствия слепящего эффекта. Цветовая температура не более 3000 К (теплый белый), индекс цветопередачи CRI — не менее 80. **Рекомендуется** подземная прокладка электрического кабеля. Кабель следует заводить внутрь опор и выводить непосредственно к осветительным приборам.

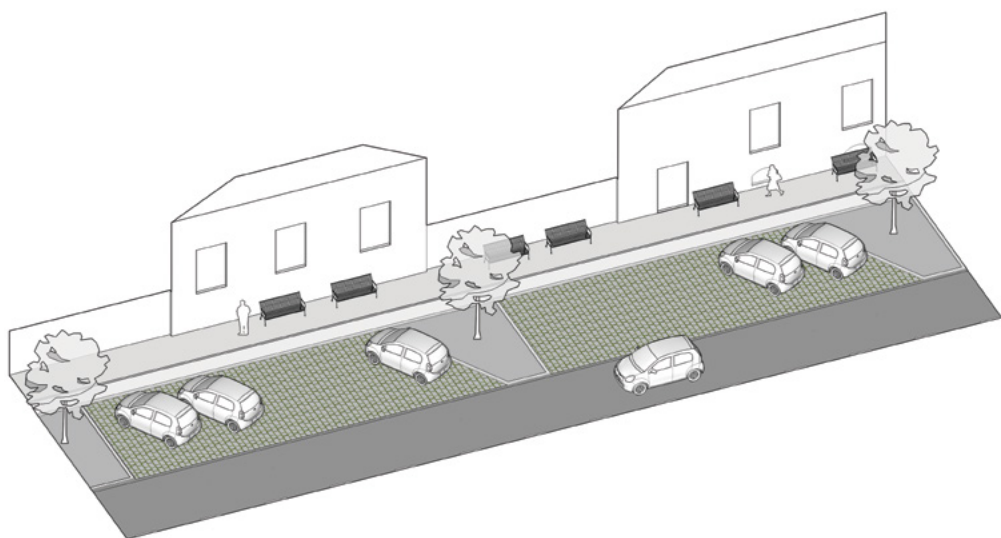
**Запрещается** использование светильников с распределением яркости в верхнюю полусферу свыше 15% для исключения светового загрязнения.

## 3.6 Требования к организации парковок и остановок общественного транспорта

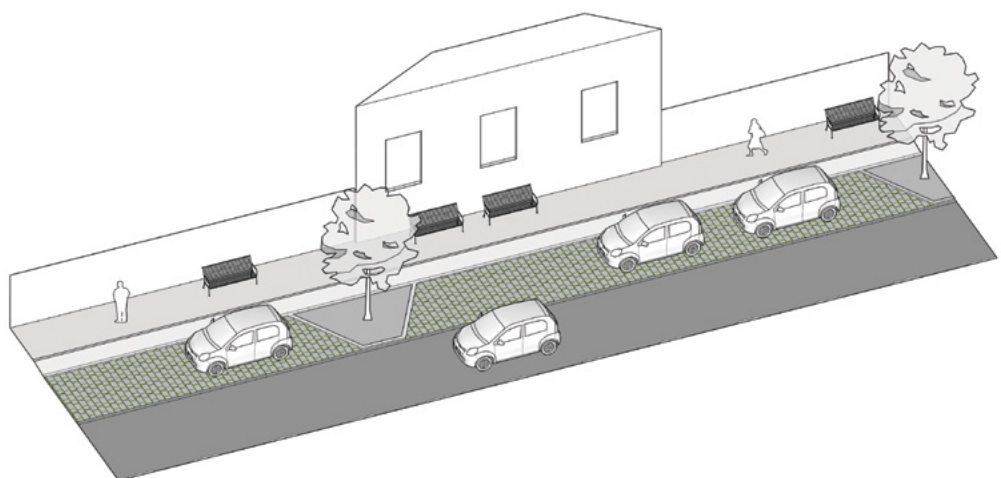
### 3.6.1 Парковочные карманы

**Рекомендуется** запретить парковку автомобилей на улице Ленина в границах проекта регенерации. На поперечных улицах и переулках **рекомендуется** размещать парковочные места с параллельной расстановкой автомобилей (Тип 1) или под углом 60° к оси проезжей части (Тип 2).

Для парковок «**Тип 1**» габариты машиноместа принять 2,5×6,5 м. Парковочные места следует чередовать с озеленением через каждые пять машиномест.



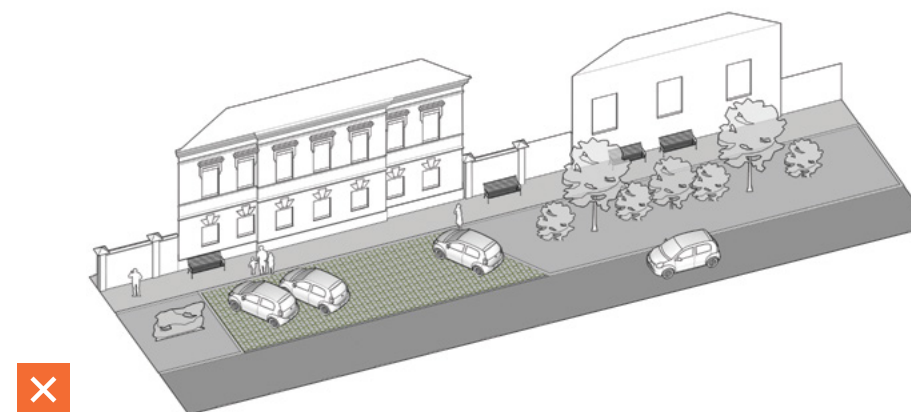
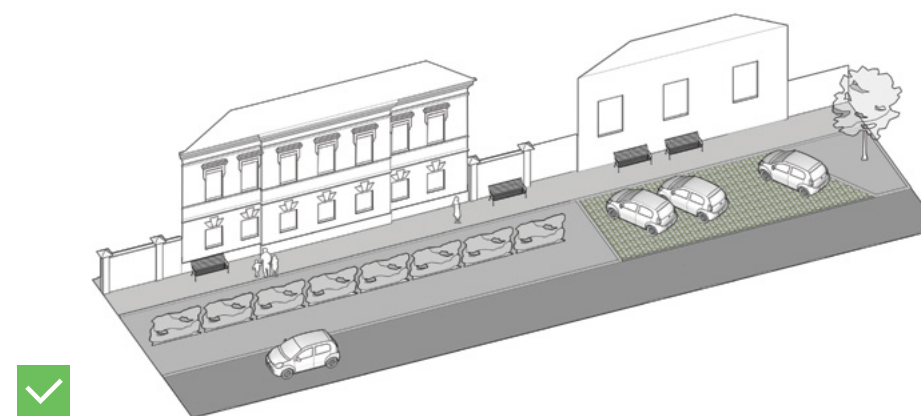
Для парковок «**Тип 2**» габариты машиноместа принять 2,5×5,0 м. Ширина парковки в профиле улицы — 5,6 м. на парковочных местах **рекомендуется** устанавливать бетонные колесоотбойники. Парковочные карманы следует чередовать с озеленением через каждые пять машиномест.



В качестве материала покрытия парковочных карманов **рекомендуется** применять бетонные решетки, пустоты которых заполняются грунтом для выращивания газона. Решетки должны выдерживать нагрузку автомобильного транспорта, быть морозостойкими и долговечными.



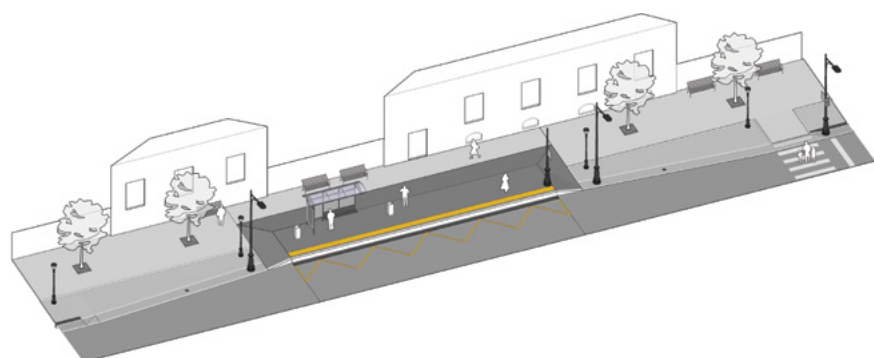
**Запрещается** размещать парковочные места любого типа перед объектами культурного наследия.



### 3.6.2 Автобусные остановки

Длину остановочной площадки следует принять равной 20 м. Заездной карман должен иметь участки отгонов длиной 20 м (в стесненных условиях — 15 м). Глубина заездного кармана должна составлять 2 м по всей длине. Заездной карман должен быть выделен горизонтальной дорожной разметкой 1.17.

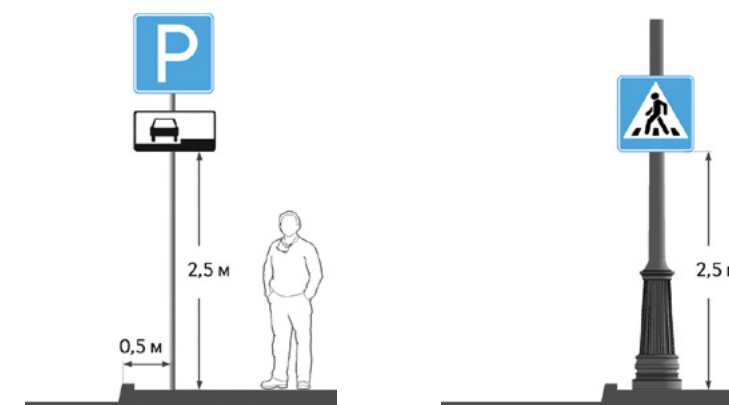
Остановочный павильон следует размещать у передней двери автобуса, на расстоянии не менее 1 м от края проезжей части. Площадка остановочного пункта должна быть приподнята над проезжей частью на высоту 0,3 м. Иметь уклон в сторону проезжей части в пределах 1–2%.



## 3.7 Требования к техническим средствам организации дорожного движения

### 3.7.1 Знаки дорожного движения

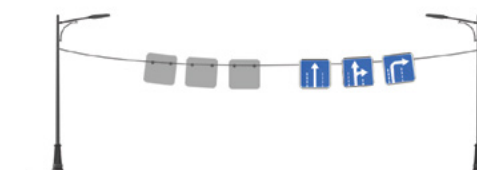
Опоры дорожных знаков следует размещать в зоне технического тротуара на расстоянии 0,6 м от края проезжей части. **Рекомендуется** использовать металлические опоры, окрашенные в темно-серый цвет. **Минимальная допустимая высота размещения знаков на опоре — 2,5 м.** Для сокращения числа дополнительных опор знаки можно также размещать на опорах освещения.



**Рекомендуется** применение знаков уменьшенного размера для минимизации негативного воздействия на визуальную среду исторического центра.

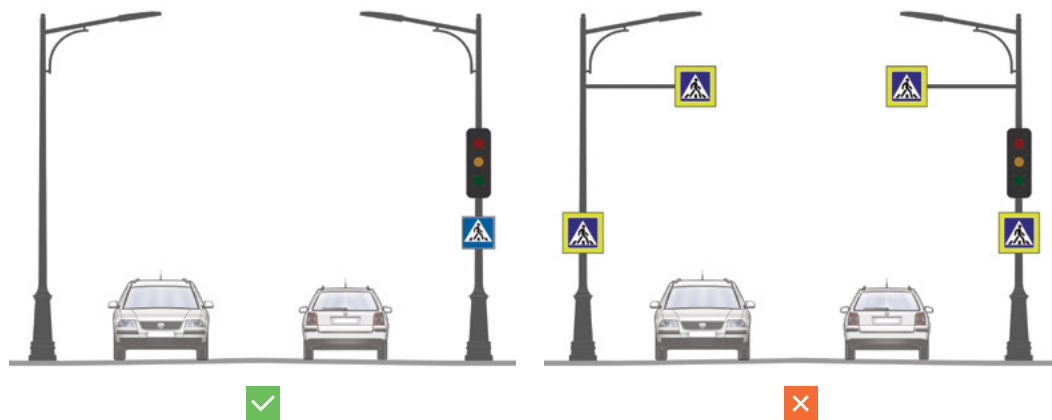
**Запрещается:**

- использование флуоресцентного световозвращающего покрытия в качестве подложки или окантовки знаков дорожного движения;
- размещение дорожных знаков на тросах-растяжках;
- применение деревянных, бетонных опор.





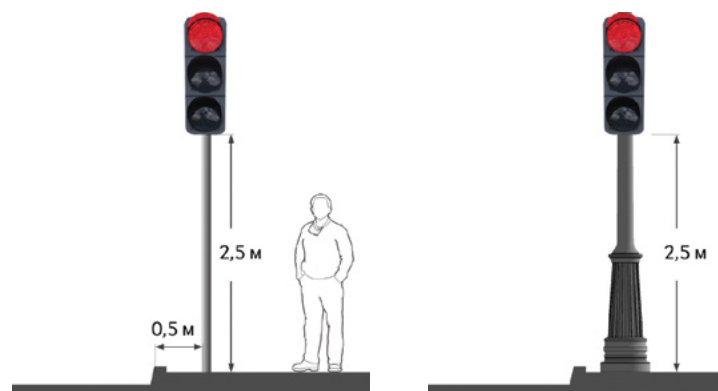
При установке знаков следует руководствоваться принципом разумной достаточности. Следует избегать избыточного числа знаков, создающих визуальный шум, мешающих восприятию объектов культурного наследия.



Для повышения безопасности пешеходных переходов **рекомендуется** размещать дополнительные осветительные приборы, подсвечивающие зону перехода.

### 3.7.2 Размещение светофоров

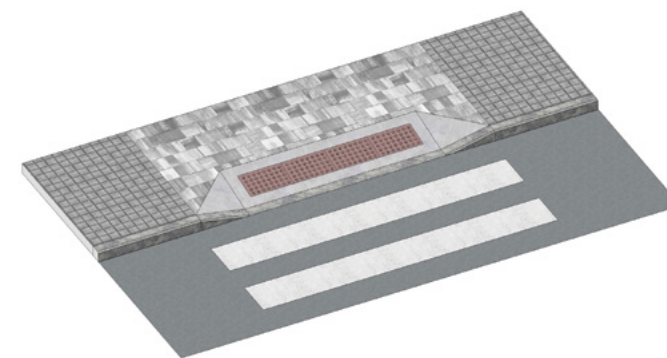
Опорные конструкции, используемые для крепления светофоров, следует размещать в пределах технической зоны тротуара на расстоянии 0,5 м от края проезжей части. Минимальное допустимое расстояние от поверхности земли до нижнего края светофора при боковом размещении – 2,5 м.



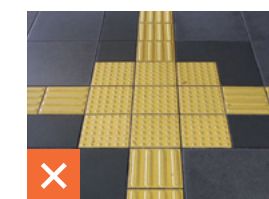
В целях минимизации количества опор на пешеходных переходах и перекрестках светофоры **допускается** размещать на опорах освещения.

## 3.8 Мероприятия по обеспечению доступности для маломобильных групп населения

При наличии разницы в отметках дорожного полотна и тротуара следует устраивать понижение бортового камня в местах размещения пешеходных переходов до уровня дороги. Понижение бордюра должно быть выполнено по всей ширине пешеходного перехода.



**Рекомендуется** тактильную направляющую и предупреждающую маркировку в покрытиях выполнять из материалов аналогичным основному мощению, отличающихся от них фактурой и цветом. В целях минимизации визуального шума в исторической среде **рекомендуется** ограничить применение тактильной плитки желтого цвета в границах зоны регенерации центра.



Водоприемные лотки на путях движения должны быть оборудованы решетками, исключающими возможность застревания в них колес инвалидных кресел и другого специального оборудования. Решетки должны быть установлены в одном уровне с покрытием.



# Требования к общественным и рекреационным пространствам





## 4.1 Озеленение общественных пространств

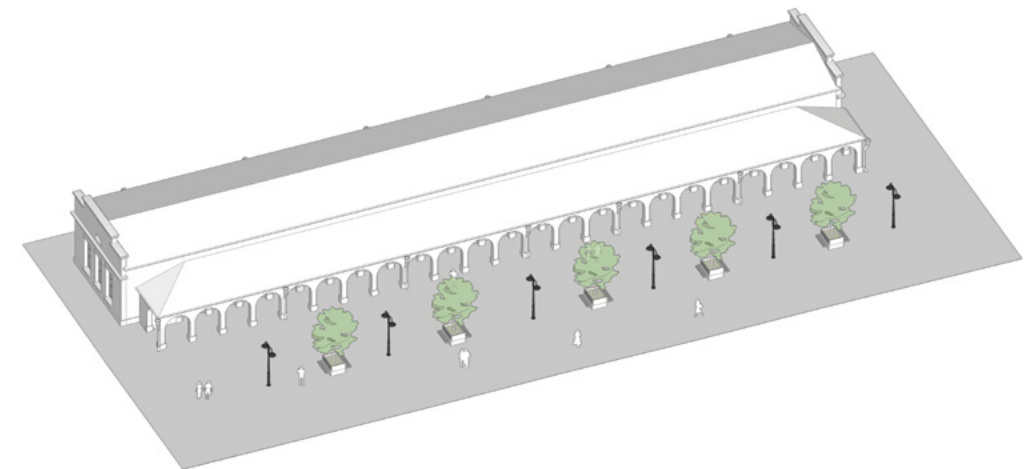
### 4.1.1 Общие принципы озеленения общественных пространств

Озеленение общественных пространств **рекомендуется** осуществлять, основываясь на историческом облике и историческом использовании данных территорий, а также анализе характеристик существующих зеленых насаждений. **Рекомендуется** сохранение и восстановление историко-природного ландшафта, в целях обеспечения визуального восприятия объектов культурного наследия в его историко-градостроительной и природной среде. Планируемое озеленение территорий должно быть устойчивыми к климатическим условиям города, а также обеспечивать сохранение исторических видовых панорам и просматриваемость памятников и ансамблей.

### 4.1.2 Озеленение площадей и бульваров

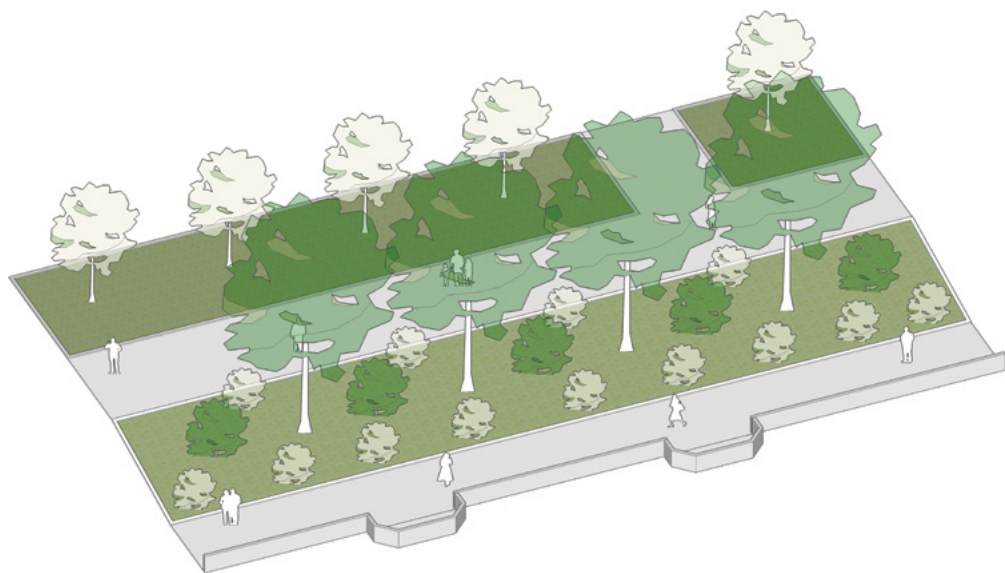
**Рекомендуется** для деревьев, расположенных на мощеных участках, предусматривать защитные приствольные решетки. Также **рекомендуется** устройство вокруг ствола в радиусе не менее 1,5 м защитного влаго- и воздухопроницаемого покрытия, например: щебеночное, галечное или газонное. **Допускается** использование переносных элементов озеленения.

На территориях и вблизи храмовых сооружений **рекомендуется** использовать «растения-символы», характерные для оформления территорий православных храмов: хвойные породы, яблони-дички, вишни, крыжовники, ивы, а также лилии как символ Богородицы в православии. Фоном для символических растений должны служить плодовые деревья и кустарники.



### 4.1.3 Озеленение набережной реки Енисей

Основным элементом озеленения являются существующие посадки Берёзы повислой. Между берёзами **рекомендуется** использовать кустарники до 3 м высотой. Дополнительно **рекомендуется** использовать низкие кустарники до 2 и 1,5 м. для верхней террасы подойдут невысокие лиственные деревья до 5 м высотой. Все деревья и кустарники должны быть устойчивы к климатическим условиям города.



В ассортимент растений для набережной реки Енисей **рекомендуется** включить: Спиреи белоцветущие, Рябинники, Снежнаягодника доренбоза.



Берёза повислая



Спирея белоцветущая

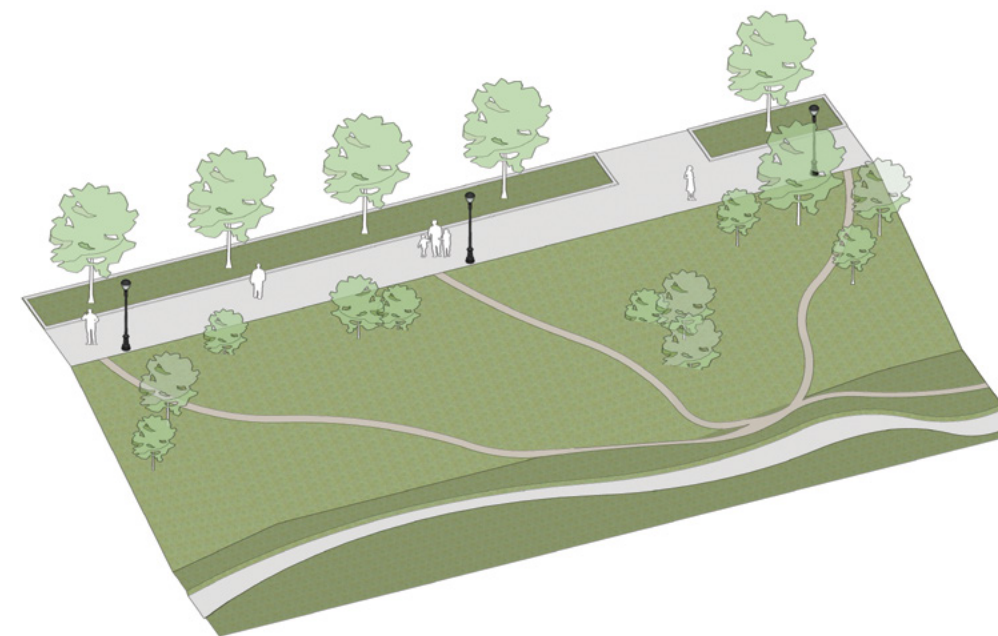


Снежнаягодник Доренбоза

**Рекомендуется** расчистка территории перед подпорной стеной откоса набережной от самосеивной высокоствольной растительности.

### 4.1.4 Озеленение долины реки Мельничной

Долина реки Мельничной представляет собой естественную рекреационную зону. **Рекомендуется** восстановление характера историко-природного ландшафта путем очистки русла реки от самосеивной растительности и замены ее породного состава на более низкорослую.



**Рекомендуются** включить в ассортимент следующие многолетние травянистые растения:

- калужница болотная;
- аир болотный;
- ирис болотный;
- лютик едкий;
- бруннера сибирская;
- вербейник монетчатый;
- барвинок малый;
- ветреница лесная;
- живучка ползучая;
- хоста гибридная;
- щучка дернистая;
- герань болотная;
- манжетка мягкая;
- лабазник красный;
- аквилегия обыкновенная;
- астильба арденса;
- бузульник зубчатый;
- бузульник Пржевальского;
- василистник водосборolistный.



Калужница болотная



Бруннера Сибирская



Манжетка мягкая



Герань болотная

## 4.2 Требования к типам и материалам покрытий территорий

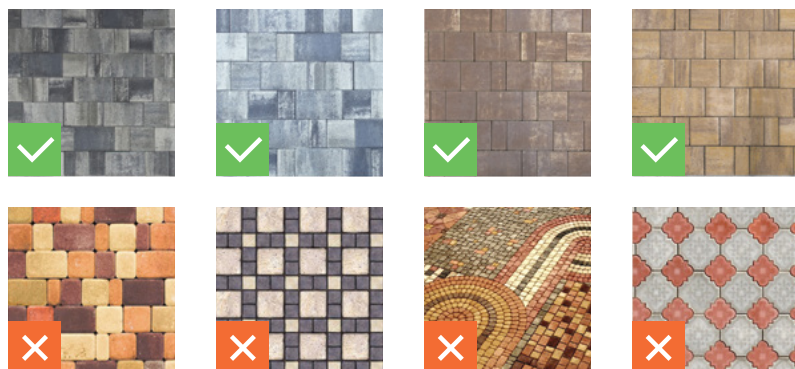
Материалы покрытий должны отвечать планировочному и функциональному зонированию проектируемой территории, архитектурным особенностям среды.

**Рекомендуется** в целях сохранения исторического своеобразия и обеспечения высокого эстетического качества городской среды использовать в качестве материала мощения естественный природный камень или его имитацию. Рисунок мощения должен определяться в рамках комплексного проекта благоустройства отдельных участков территории. Для линейных общественных пространств (бульвары, пешеходные улицы, набережные) **допускается** применение типов мощения в соответствии с требованиями к покрытиям пешеходных зон улично-дорожной сети (см. Раздел 3.4).

Для мощения основных пешеходных коммуникаций следует применять изделия с покрытием, препятствующим скольжению обуви. Этим требованиям отвечают твердые покрытия с шероховатой поверхностью (коэффициент сцепления в сухом состоянии — не менее 0,6; в мокром — не менее 0,4).

**Допускается** использование мягких типов покрытия: грунтовые, стабилизированные добавками инертных материалов (гранитная крошка, шлак и др.), и набивные из сыпучих материалов (песок, высевки, щебень, шлаки, кирпичный щебень, кора, спецсмеси). Возможно сочетание мягкого покрытия с твердыми элементами. Например, бетонная плитка или камень, уложенные с разрывами, заполненными газоном или сыпучими инертными материалами.

**Запрещается** применение для любых зон тротуарной плитки ярких открытых цветов, контрастных цветовых сочетаний, использование декоративных узоров в рисунке мощения и элементов сложной геометрической формы.



## 4.3 Освещение общественных пространств

### 4.3.1 Общие принципы освещения общественных пространств

Для освещения общественных пространств следует придерживаться следующих принципов:

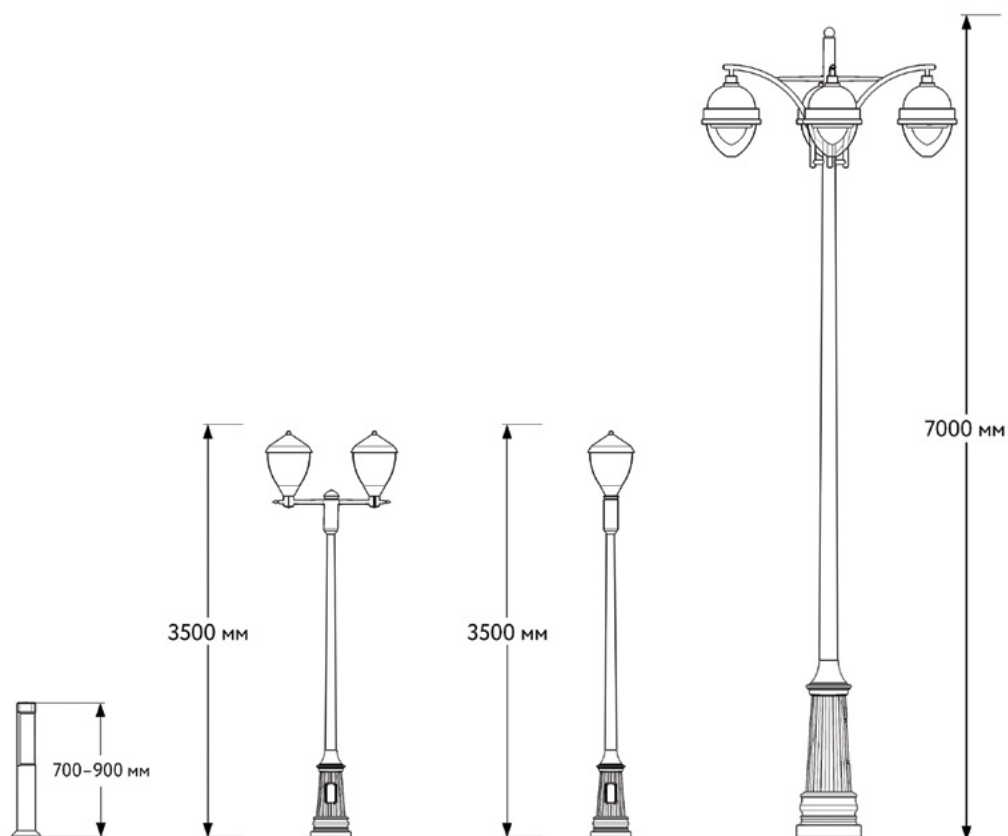
- обеспечение визуального и образного единства общественных пространств посредством использования трех основных типов опор;
- использование в источниках освещения единообразного цветового спектра;
- использование модульной системы освещения, позволяющей комбинировать различные элементы;
- снижение светового загрязнения за счет освещения исключительно нижней полусферы пространства;
- использование энергоэффективного освещения.

Для освещения общественных пространств **рекомендуется** использовать три типа осветительного оборудования:

- фонари для освещения тротуаров с одним или двумя светильниками;
- фонари для освещения площадей с четырьмя светильниками;
- небольшие ландшафтные светильники.



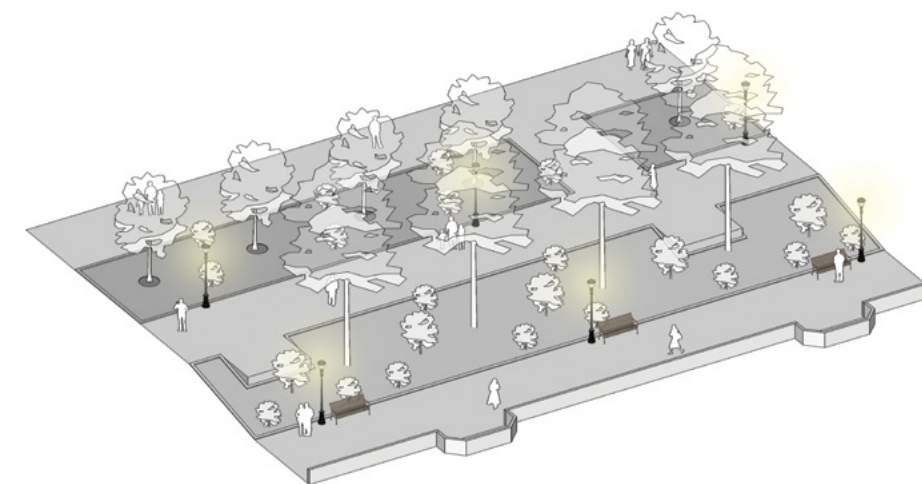
Для опор высотой 7 м **рекомендуется** применять цоколь высотой 1–1,5 м с применением художественного литья. Максимальный диаметр основания цоколя —  $\varnothing$  600 мм, диаметр верхней части —  $\varnothing$  400 мм. Для опор высотой 3,5 м **рекомендуется** применять аналогичный цоколь, но меньшего размера — высотой 0,7–0,8 м. Максимальный диаметр основания цоколя —  $\varnothing$  350 мм, диаметр верхней части —  $\varnothing$  250 мм. Точные размеры диаметра цоколей подбираются в зависимости от диаметра опоры.



### 4.3.2 Освещение территории набережной

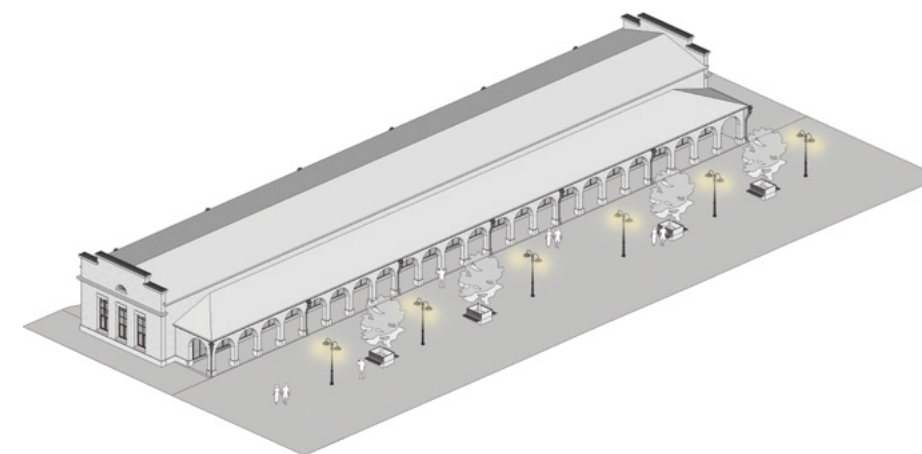
Территорию набережной **рекомендуется** освещать с помощью опор высотой 3,5 м с одним светильником. Расстановку опор **рекомендуется** выполнять с шагом 10–15 м. Расстояние от края бордюра — не менее 0,3 м. Подсветка должна ясно обозначать коридор рекреационного маршрута.

**Рекомендуется** использовать светильники рассеянного или отраженного света с габаритной яркостью не более 6000 кд/м<sup>2</sup> для поддержания визуального комфорта пешеходов и отсутствия слепящего эффекта.



### 4.3.3 Освещение пешеходных улиц

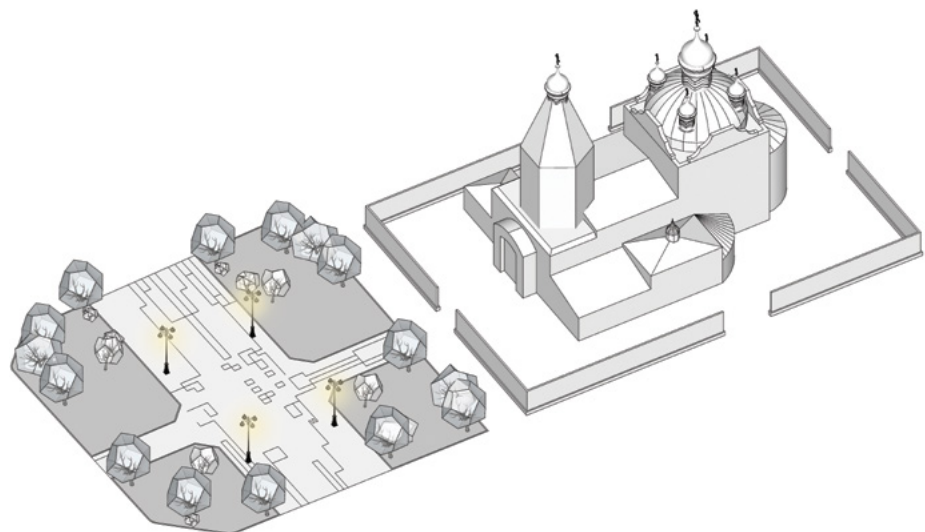
Освещение пешеходных улиц **рекомендуется** осуществлять с помощью опор высотой 3,5 м с двумя светильниками. Опоры освещения должны устанавливаться по оси улицы или в зоне озеленения и местах отдыха. Подсветка должна ясно обозначать коридор пешеходного маршрута. **Запрещается** использование светильников с распределением яркости в верхнюю полусферу свыше 15%, для исключения светового загрязнения.



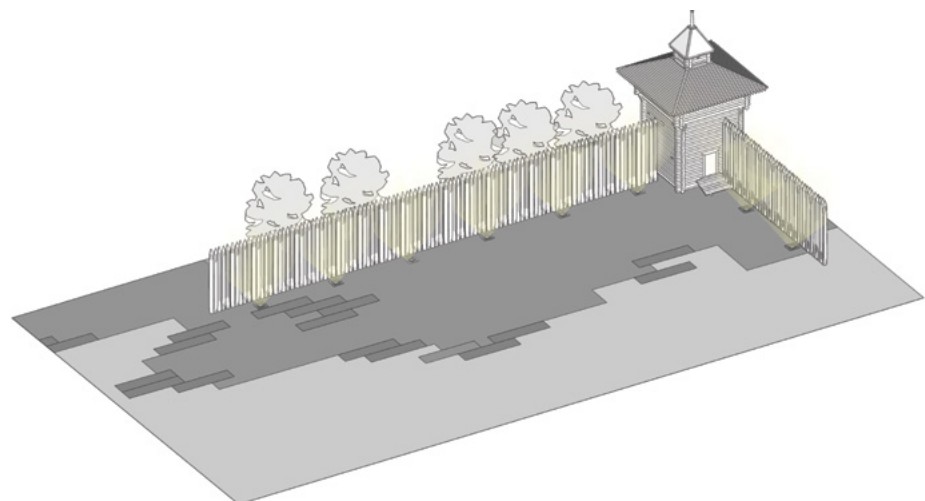


#### 4.3.4 Освещение площадей

Освещение площадей **рекомендуется** осуществлять с помощью опор высотой 7 м с четырьмя светильниками. Опоры освещения должны устанавливаться в центральной части площади по ее периметру или по центральной оси.

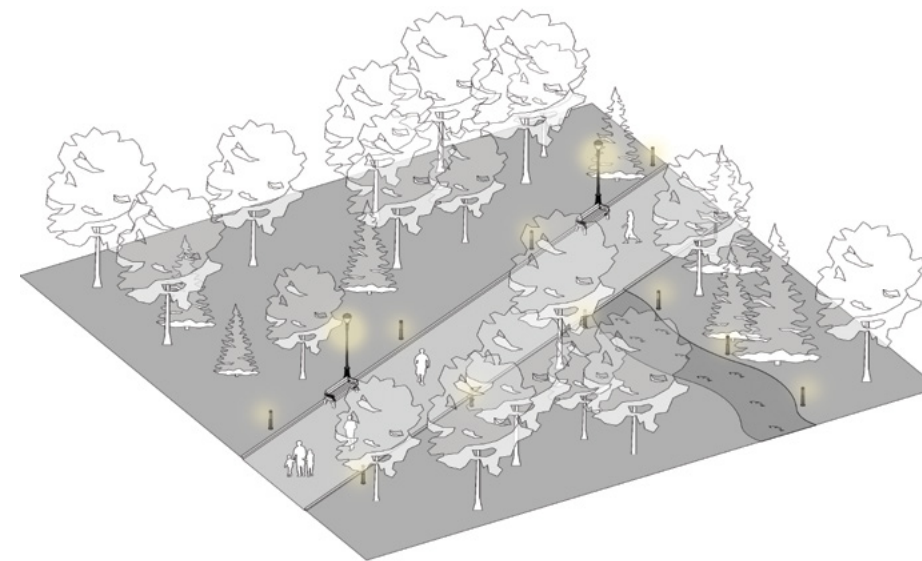


Также могут быть использованы источники освещения, встраиваемые непосредственно в мощение.



#### 4.3.5 Освещение дорожно-тропиночной сети

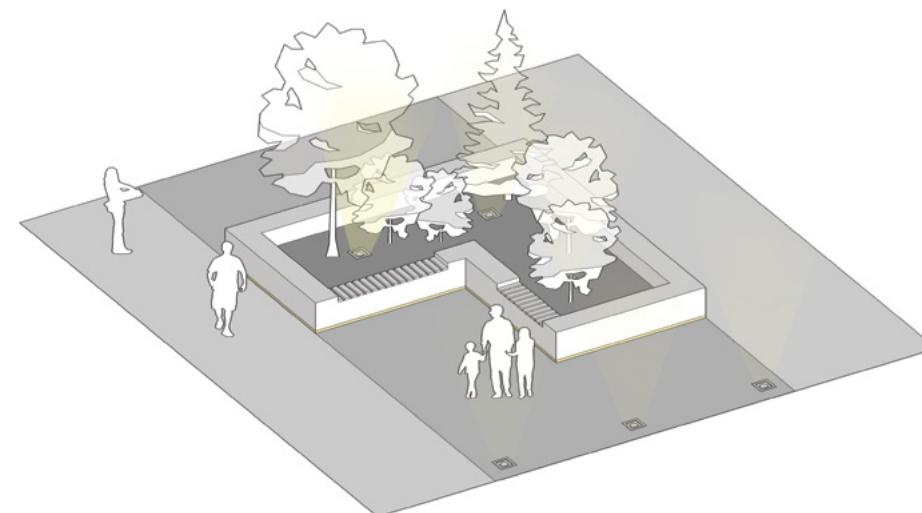
Освещение дорожно-тропиночной сети **рекомендуется** осуществлять с помощью небольших ландшафтных светильников высотой 0,5–0,9 м. Подсветка должна ясно обозначать коридор рекреационного маршрута. Каждое место для отдыха **рекомендуется** оборудовать более высокой опорой – 3,5 м.



#### 4.3.6 Подсветка деревьев, кустарников и малых архитектурных форм

Подсветку деревьев и кустарников **рекомендуется** осуществлять:

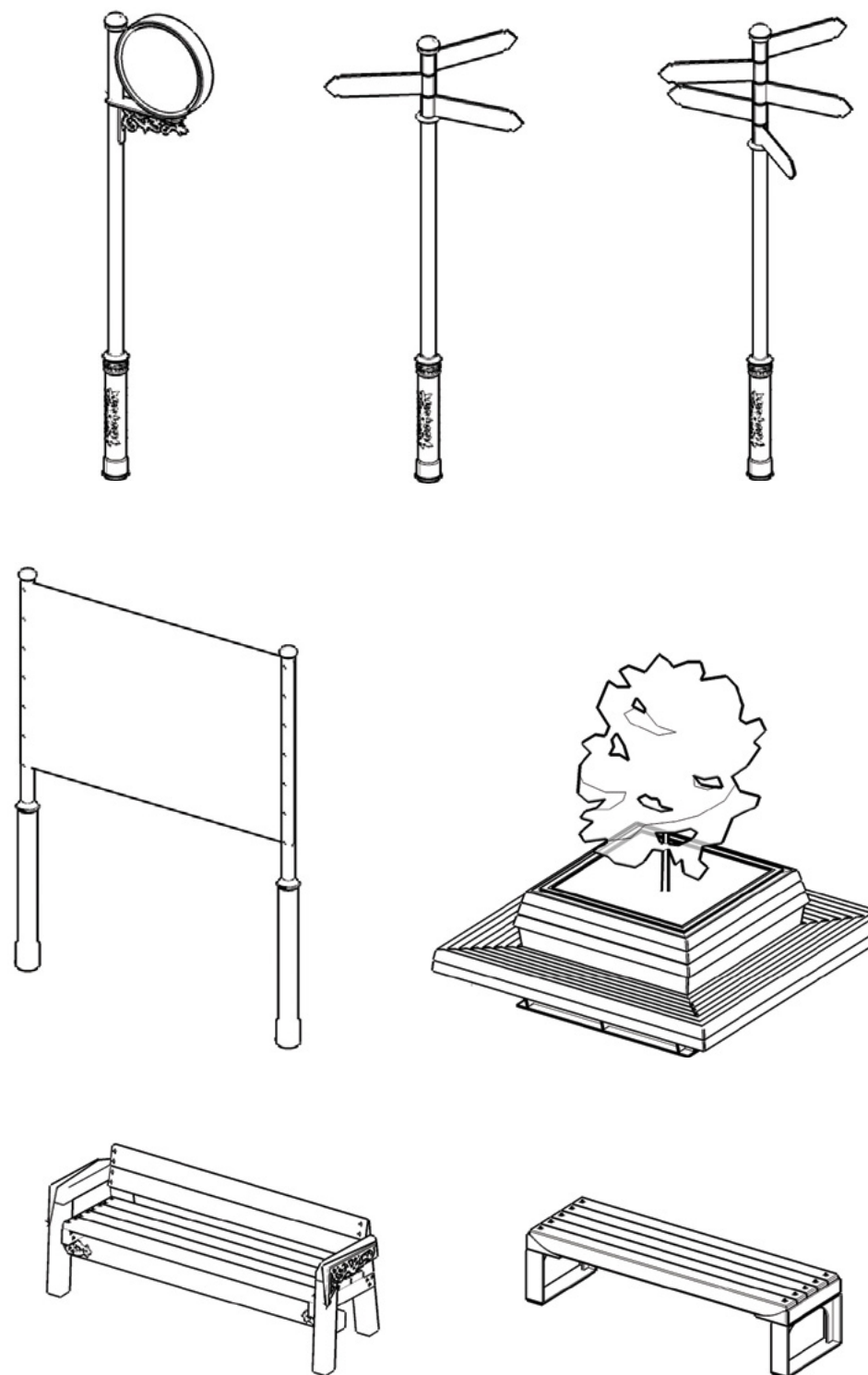
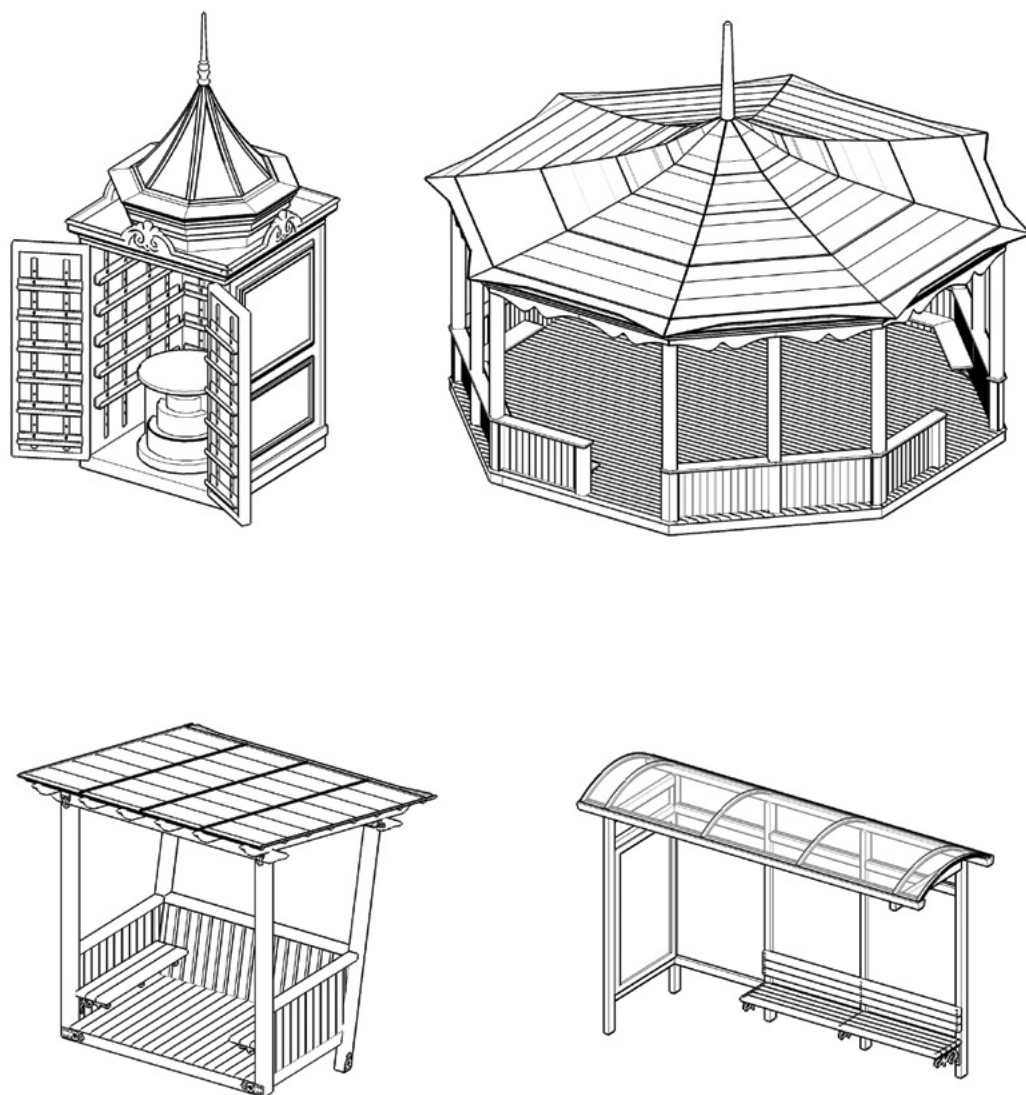
- ландшафтными светильниками, встраиваемыми в грунт;
- ландшафтными светильниками (столбики) высотой 0,5–0,9 м.



## 4.4 Малые архитектурные формы

**Рекомендуется** установка малых архитектурных форм для благоустройства территории, отвечающих характеристикам элементам исторической архитектурной среды города. **Рекомендуется** использовать лаконичную стилистику с возможной интеграцией фирменных элементов бренда города. **Рекомендуется** при изготовлении малых архитектурных форм использовать следующие материалы:

- дерево твердых пород, устойчивых к воздействию окружающей среды (сосна, лиственница);
- кованые металлические элементы, «просечное железо»;
- натуральный камень.



Рекомендованные к применению малые архитектурные формы см. в документе «Приложение: малые архитектурные формы».

Требования к инженерным сетям  
и сооружениям



## 5.1 Требования тепловым к сетям и сооружениям

### 5.1.1 Общие требования

Разработка проектов тепловых сетей и сооружений на них, их строительство и эксплуатация должна выполняться в соответствии с действующими государственными и отраслевыми нормами и правилами. Сети следует размещать в непроходных каналах из сборных железобетонных элементов. Люки тепловых камер и технологических колодцев должны иметь внешний вид, отвечающий характеристикам элементам исторической архитектурной среды города.

Охранные зоны для тепловых сетей и сооружений устанавливаются согласно Приказа Минстроя РФ от 17.08.1992 №197 «О типовых правилах охраны коммунальных тепловых сетей».

**Охранный зона** — территория, в пределах которой в целях обеспечения сохранности тепловых сетей и сооружений на них устанавливается особый режим использования земель, ограничивающий хозяйственную деятельность и запрещающий строительство, за исключением применения специальных мер, направленных на сохранение и регенерацию историко-градостроительной или природной среды объекта культурного наследия.

### 5.1.2 Схема тепловых сетей

Тепловые сети и сооружения на них **рекомендуется** выполнять подземными. **Допускается** совместная прокладка сетей теплоснабжения и водоснабжения. Компенсация тепловых удлинений трубопроводов выполняется углами поворота трассы и сильфонными компенсаторами.

**Запрещается** применение П-образных компенсаторов. Выполнять тепловые сети наземного и надземного расположения не **допускается**.



## 5.2 Требования к электрическим сетям и сооружениям

### 5.2.1 Общие требования

Разработка проектов линий электропередачи 10 и 0,4 кВ и ТП 10/0,4 кВ, их строительство и эксплуатация должны выполняться в соответствии с действующими государственными и отраслевыми нормами и правилами. Линии электропередачи 10 и 0,4 кВ предусматриваются кабельные, подземного исполнения.

ТП 10/0,4 кВ предусматривается выполнять отдельно стоящими, либо пристроенными. Оборудование ТП 10/0,4 кВ должно размещаться в павильонах. Здание павильона ТП 10/0,4 кВ должно быть вписано в окружающее пространство с учетом архитектурных особенностей соседних зданий. Павильоны ТП 10/0,4 кВ должны иметь внешний вид, отвечающий характеристикам исторической архитектурной среды города.

**Разрешается** использование следующих материалов:

- кирпич;
- камень (для отделки стен, фундаментов);
- облицовка элементами из дерева местных пород (береза, лиственница, сосна, кедр);
- металл (декоративные элементы, просечное железо).

### 5.2.2 Схема электросетей

Линии электропередачи 10 и 0,4 кВ выполняются подземными. Линии ЛЭП 10 и 0,4 кВ выше поверхности земли выполняются скрытой прокладкой.

**Запрещается** прокладка линий электропередач 10 и 0,4 кВ надземным, наземным, либо иным открытым способом (по стенам зданий, заборам, по столбам и между столбами и т.п.).

## 5.3 Требования к сетям и сооружениям водоснабжения и водоотведения

### 5.3.1 Общие требования

Разработка проектов водопроводных сетей и сооружений на них, а также сетей водоотведения, в том числе сети отведения поверхностных сточных вод, их строительство и эксплуатация должна выполняться в соответствии с действующими государственными и отраслевыми нормами и правилами. Водопроводные сети **допускается** размещать совместно с тепловыми сетями в непроходных каналах из сборных железобетонных элементов. Люки водопроводных колодцев, канализационных колодцев и технологических колодцев должны иметь внешний вид, отвечающий характеристикам элементам исторической архитектурной среды города.

### 5.3.2 Схема сетей водоснабжения и водоотведения

Сети водоснабжения напорные, объединенного типа, с одновременной подачей воды на хозяйственно-бытовые и пожарные нужды. Водопользование путем устройства ввода водопровода в каждый дом.

Сети водоотведения раздельного типа, самосплавные, с подключением к централизованной системе водоотведения города. Предусматривается устройство выпусков канализации из каждого здания с подключением к системе централизованного водоотведения.

Сети отведения поверхностных сточных вод самосплавные, с подключением к локальным очистным сооружениям очистки поверхностных стоков.

**Запрещается** прокладка сетей водоснабжения, водоотведения наземным или надземным способом.

## 5.4 Требования к сетям и сооружениям связи и другим слаботочным сетям

### 5.4.1 Общие требования


Разработка проектов сети проводной связи, других слаботочных сетей, их строительство и эксплуатация должны выполняться в соответствии с действующими государственными и отраслевыми нормами и правилами. Линии проводной связи, других слаботочных сетей предусматриваются кабельные, подземного исполнения в кабельных каналах.

Люки технологических колодцев должны иметь внешний вид, отвечающий характеристикам элементам исторической архитектурной среды города.

### 5.4.2 Схема сетей связи

Линии проводной связи, других слаботочных сетей выполняются скрыто. **Запрещается** выполнять сети проводной связи, других слаботочных сетей надземным, наземным, либо иным открытым способом (по стенам зданий, заборах, по столбам и между столбами и т.п.). Сооружения на сетях проводной связи, других слаботочных сетях, антенно-мачтовые сооружения должны иметь внешний вид, отвечающий характеристикам исторической архитектурной среды города. Не **допускается** размещение антенн, ретрансляторов и иного оборудования связи на кровлях объектов в границах проекта регенерации, а также в границах бассейна видимости исторического центра, формирующего историческую панораму города.

# Требования к размещению рекламно-информационных конструкций



## 6.1 Зоны регламентации

Для регламентации требований к размещению рекламно-информационных конструкций настоящим разделом предлагается ввести два типа территорий и два типа объектов регламентации:

- территории в границах исторического центра города (Зона 1);
- территории за границами исторического центра (Зона 2);
- объекты культурного наследия и объекты, обладающие признаками объектов культурного наследия (О-1);
- объекты рядовой застройки (О-2).



**Цель регулирования в границах исторического центра города Енисейска:** сохранить и воссоздать исторический облик фасадов в том виде, который наиболее полно раскрывает особенности архитектурно-исторической застройки.

## 6.2 Виды рекламно-информационных конструкций

**Вывеска** — это информационная конструкция, расположенная параллельно фасаду, на котором она располагается, и содержащая название организации и/или дескриптор и/или логотип.

**Дескриптор** (подстрочник) — краткое описание рода деятельности компании.

**Вывеска из отдельных букв и знаков** — вывеска, в которой отдельные буквы и знаки крепятся непосредственно на стену здания, без дополнительных коробов и подложек.

**Вывеска из отдельных букв и знаков на подложке** — вывеска, в которой отдельные буквы и знаки располагаются на жёстком основании.

**Плоская вывеска** — вывеска, на которой буквы и знаки нанесены с помощью печати.

**Панель-кронштейн** — односторонняя или двусторонняя информационная конструкция, закрепленная перпендикулярно фасаду здания, на которой располагаются название, логотип и род деятельности компании.

**Маркиза** — наружный навес у окна для защиты от солнца. На полотне маркизы обычно размещаются название организации и/или логотип. Как правило, цвет маркизы зависит от фирменных цветов организации.

**Витрина** — окно, расположенное на первом этаже здания и предназначенное для демонстрации товаров и услуг, предлагаемых коммерческой точкой.

**Лайтбокс** — вывеска, подложка которой излучает свет.

**Сити-формат** — двусторонняя отдельно стоящая конструкция **наружной рекламы**, располагающаяся в пешеходных зонах, на тротуарах вдоль проезжей части или вмонтированная в павильоны ожидания общественного транспорта.

**Медиа-вывеска** — электронный экран, позволяющий передавать сменяющиеся тексты, информацию.

**Кронштейн** — информационная конструкция, располагающаяся перпендикулярно к фасаду здания, на котором располагается название организации, дескриптор, логотип.

**Табличка** — небольшая информационная конструкция, расположенная на стене здания, на уровне глаз человека.

**Информационная табличка** — табличка, которая располагается рядом со входом в здание и содержит более подробную информацию об организации, чем вывеска.

**Охранная доска** — табличка с информацией об исторических событиях или личностях, связанных с данным зданием.

## 6.3 Определение цветов

**Нейтральные цвета** — цвета, универсально сочетающиеся с разными цветами фасадов. К нейтральным цветам относятся: цвета ахроматической цветовой гаммы (чёрный, серый, белый); цвет фасада.

**Яркие цвета** — цвета, не обеспечивающие универсальное сочетание с разными цветами фасадов. К ярким цветам относятся все цвета, не являющиеся нейтральными.

## 6.4 Общие требования к зонам и объектам регламентации

**Запрещается:**

- Размещение рекламы на объектах культурного наследия и их территории;
- Размещение рекламы на объектах, обладающих признаками объектов культурного наследия и их территории;
- Размещение рекламы на фасадах объектов рядовой застройки в границах территории исторического центра.

Запрет не распространяется на информационные материалы, посвященные событиям и мероприятиям, проводимым на территории объектов.

Для размещения объектов наружной рекламы в границах исторического центра разрешается использовать сити-форматы, а также витрины объектов рядовой застройки, установленные в соответствии с п. 6.10 и п. 6.8 настоящего Паспорта требований.



## 6.5 Типографика для вывесок

Правильно подобранный шрифт помогает донести информацию до читателя/покупателя быстрее. Выбранный для вывески шрифт должен подчиняться архитектуре и вписываться в нее, гармонично с общим обликом здания.

- **Разрешается** для вывесок, располагающихся на объектах культурного наследия (О-1), использовать шрифты с засечками. Для вывесок на рядовой застройке (О-2) **разрешается** использовать шрифты без засечек.

Аа

Буквы из шрифта с засечками

Аа

Буквы из шрифта без засечек

- **Не рекомендуется** использовать тоновые заливки и тени, чтобы не отвлекать глаз от информации.

ПРОДУКТЫ

ПРОДУКТЫ

ПРОДУКТЫ

- Для вывесок **разрешается** использовать классические шрифты, которые будут легко восприниматься за счет простоты и лаконичности.

Аптека  
Century Schoolbook

Аптека

Аптека

Аптека  
Gotham Pro

Аптека

АПТЕКА

- При выборе начертания вывески **разрешается** использовать прямое начертание, исключив жирное и курсивное написание.

Аа  
Прямое начертание

Аа  
Курсивное начертание

Аа  
Полужирное начертание

Аа  
Полужирное курсивное начертание

- При использовании в вывеске прописных букв необходимо их набирать вразрядку. Строчные буквы разрезать не следует.

Продукты

ПРОДУКТЫ

ПРОДУКТЫ

Продукты

- **Разрешается** начинать первое слово в вывеске с заглавной буквы. При использовании вертикальной вывески **допускается** вертикальный набор букв. Если буквы набраны по горизонтали, следует располагать надпись основанием букв к зданию.

ПРОДУКТЫ

Продукты

ПРОДУКТЫ

ПРОДУКТЫ

## 6.6 Вывески над входными группами

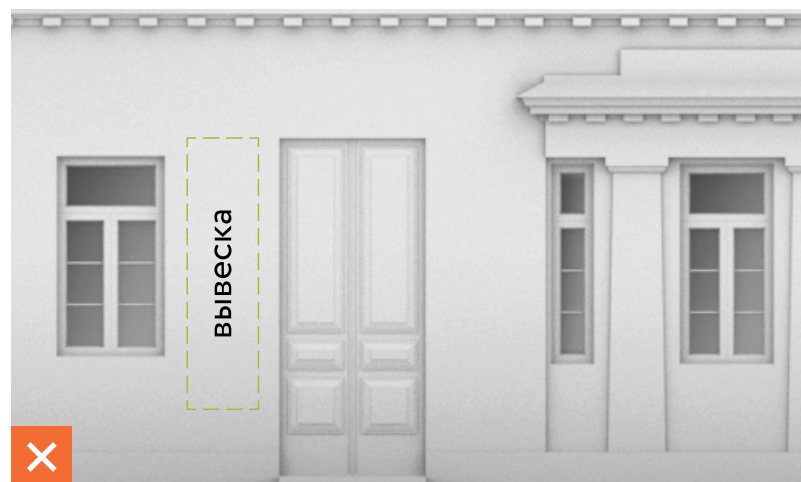
### 6.6.1 Общие рекомендации к вывескам

Вывески должны создавать общую гармоничную композицию с архитектурными элементами здания, деликатно дополняя их буквами и знаками.

- **Разрешается** размещать вывески горизонтально с центровкой по вертикальной оси окон и дверей.

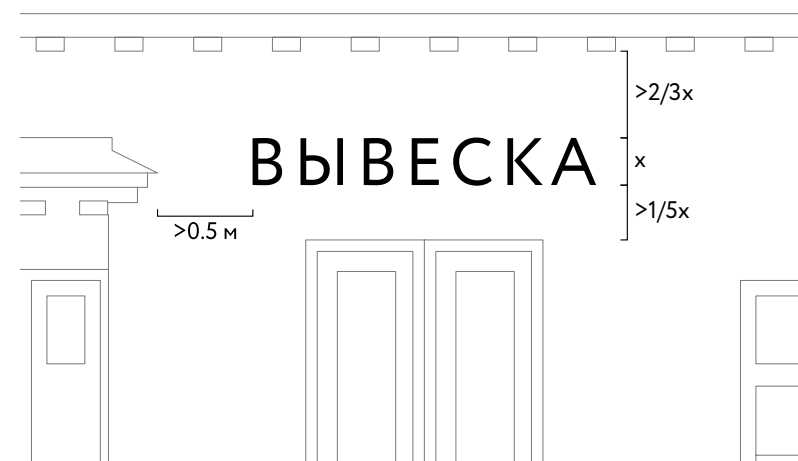


- **Запрещается** располагать вывески вертикально.



- В случае размещения нескольких вывесок, их необходимо располагать на одной горизонтальной оси, которая максимально поддерживает горизонтальное членение здания.

- Вывеску из отдельных букв и знаков **рекомендуется** размещать, оставляя вокруг неё максимально большое поле стены. Минимальное расстояние от Вывески до архитектурных элементов фасада сверху должно быть не менее  $2/3$  высоты букв вывески, снизу —  $1/5$ , по бокам не менее  $0,5$  м.



- Вывеска должна быть соразмерна архитектурным элементам здания. Длину вывески ( $L$ ) **рекомендуется** принимать исходя из ширины дверного проема ( $a$ ) в соотношении от  $0,75a$  до  $1,5a$ .



- **Рекомендуется** выполнять цветовое решение букв и знаков вывесок в нейтральных цветах в соответствии с приведенной ниже таблицей цветов.

Oracal 083 RAL 8023	Oracal 081 RAL 1011	Oracal 082	Oracal 023	Oracal 070 RAL 9005	Oracal 073 RAL 7043	Oracal 071 RAL 7005
Oracal 076 RAL 7045	Oracal 074 RAL 7042	Oracal 072 RAL 7035	Oracal 090 RAL 9006	Oracal 091	Oracal 092	Oracal 010 RAL 9003

#### Запрещается:

- Размещение вывесок на крышах жилых зданий;



- Размещать вывески на расстоянии менее 1 м от знаков адресации зданий;
- Размещение вывески более чем на 0,2 м от фасада здания. Исключение составляют случаи, когда вывеска перекрывает техническое оборудование, например, трубы водоотвода с кровли;

- Размещение вывесок, перекрывающих архитектурные элементы. Исключение составляют вывески, размещенные на рустованной части фасада. В этом случае **допускается** вывеска из отдельных букв и знаков, выполненная в металле или камне, которая должна быть размещена в пределах одного руста;



- Использование баннерной ткани в качестве материала исполнения вывески;
- Использование светодиодных вывесок.

## 6.6.2 Вывеска из отдельных букв и знаков

Данный тип вывесок является наиболее предпочтительным для всех зон регламентации, поскольку он меньше всего нарушает облик здания.



Примеры вывесок из отдельных букв и знаков

### Рекомендации по изготовлению и размещению

- Рекомендуется плоские буквы и знаки размещать на некотором расстоянии от стены, для того чтобы падающая тень создавала объём, и вывеска лучше читалась;
- Вывески из металла и камня **рекомендуется** выполнять для коммерческих точек и общественных заведений, которым важно подчеркнуть их гарантии, высокое качество товаров;
- **Рекомендуется** подбирать цветовое решение букв и знаков вывесок нейтральных цветов согласно приведенной таблице Oracal. Цвет вывески также должен определяться исходя из цвета фасада и обеспечивать необходимое контрастное сочетание по отношению к нему;



- Подсветку несветящихся букв и знаков **рекомендуется** подбирать в соответствии с архитектурой здания в соответствии с общим решением для всех организаций.

## 6.6.3 Вывеска из отдельных букв и знаков на подложке

Данный тип вывесок, при правильном размещении, можно использовать во всех зонах и на всех объектах регламентации. Тем не менее, этот тип вывески больше искажает архитектуру зданий, чем вывеска из отдельных букв и знаков и при возможности лучше использовать первый вариант.



Примеры вывесок из отдельных букв и знаков на подложке

### Рекомендации по изготовлению и размещению

- **Рекомендуется** делать буквы и знаки объёмными или относить плоские буквы на расстояние для создания объёма с помощью тени;
- Чёрный и тёмные цвета подложки рекомендованы для вывесок, размещенных в проёмах над витринами, окнами, дверями. Тёмные цвета, близкие к цвету стекла, воспринимаются цельно со всем проёмом. Цвет фасада в этом случае менее уместен, поскольку проём с ним выглядит дробно;
- Подложка в цвет фасада рекомендована для вывесок в нишах;
- **Рекомендуется** выполнять цветовое решение букв и знаков вывесок в нейтральных цветах в соответствии с ранее приведенной таблицей цветов (см. п. 6.6.2);
- Внешнюю подсветку букв и знаков **рекомендуется** осуществлять теплым/нейтральным светом (3000–4500 К). Не **рекомендуется** применение цветной подсветки (менее 2000 К, более 6000 К).



## 6.7 Вывески на уровне глаз пешеходов

Вывески на уровне глаз пешеходов могут размещаться на стене, на стекле (витрины, двери, окна), за стеклом витрины.



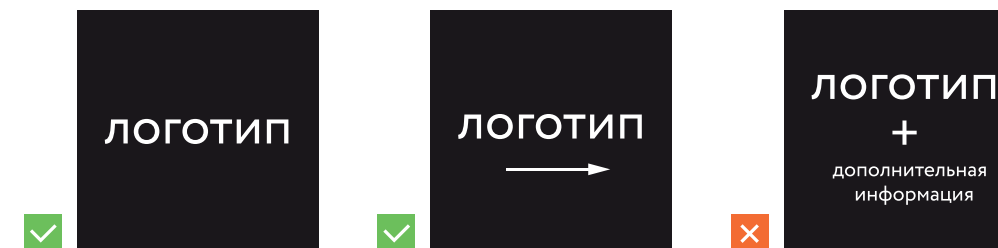
### Требования

- Вывеска должна быть размещена не выше 1,6 м от уровня земли;
- Вывеска должна быть выполнена из отдельных букв и знаков в металле или камне;
- Максимальный размер букв и знаков должен быть в высоту не более 0,15 м, в длину — не более 2 м;
- Цвет букв и знаков должен быть нейтральным;
- Вывеска не должна перекрывать архитектурные элементы. Исключение составляет рустованная поверхность стены. В этом случае вывеска не должна выходить за границы одного руста;
- Вывеска должна отстоять от архитектурных элементов не менее чем на 0,5 м;
- Вывеска должна отстоять от стены не более чем на 0,1 м;
- Вывеска не должна повторяться. Исключение составляет повторение в целях создания симметричной композиции;
- Вывеска должна находиться на расстоянии не менее 1 м от знаков адресации зданий и охранных досок.

## 6.8 Кронштейны

### Требования к кронштейнам во всех зонах регламентации

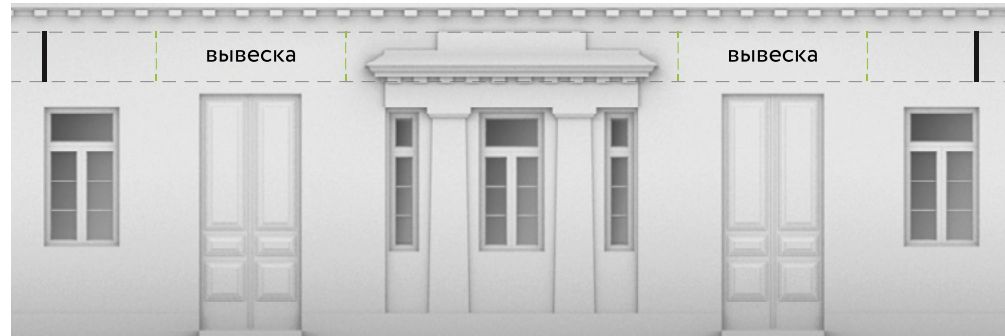
- Кронштейн не должен содержать иной информации, кроме названия организации, дескриптора, логотипа. **Допускается** размещение короткого сообщения об основной характеристике товара или услуг, например: «24 часа»;



- **Запрещается** размещать на кронштейнах рекламную и контактную информацию;
- Кронштейны, являясь элементами фасада, должны быть спроектированы таким образом, чтобы они поддерживали принципы архитектуры конкретного здания;
- Расстояние между кронштейнами одной организации не должно быть менее 2 м;
- Низ кронштейна не должен быть ниже 2,5 м относительно тротуара или лестницы, над которыми он размещён;

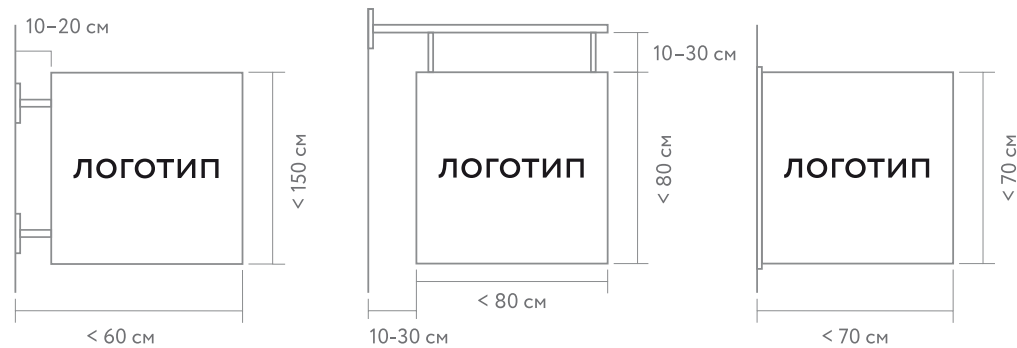


- **Запрещается** размещать дублирующие кронштейны на одном углу здания;
- Крепление кронштейнов должно быть выполнено таким образом, чтобы оно не портило облик фасада: цвет крепления должен быть нейтральным, детали крепежа должны быть закрыты декоративными панелями.



Кронштейны должны устанавливаться по одной оси с вывесками и быть им пропорциональными

#### Виды креплений



#### Рекомендации по размещению кронштейнов в границах исторического центра

- **Рекомендуется** выполнять кронштейны одной организации в едином дизайне с другими информационными конструкциями организации, размещёнными на фасаде.



## 6.9 Витрины

Качественно оформленные витрины преобразуют облик улицы и дают отличную возможность коммерческим точкам донести своё назначение, преимущества товаров и услуг, особенности пространства внутри — и ещё до попадания человека внутрь завладеть вниманием своей целевой аудитории.



Примеры оформления витрин

Информационные конструкции, зачастую закрывающие полностью витрину или ее часть, ухудшают коммуникацию с человеком, не дают ему возможности понять, что происходит внутри помещения.

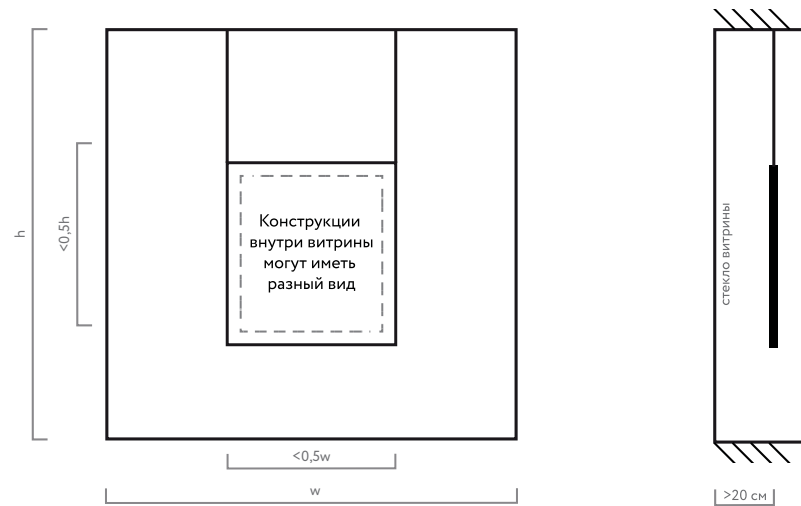
#### Требования к витринам рядовой застройки

- **Запрещается** закрывать витрины полностью или частично информационными конструкциями;



- **Запрещается** использовать баннерную ткань или аналогичные материалы для оформления витрин со стороны улицы;

- **Запрещается** закрывать витрины полностью или частично световыми коробами или медиа-панелями;
- Разрешается размещать внутри витрины информационные конструкции на расстоянии не менее 20 см от стекла, если они не превышают 30% площади остекления;



- Разрешается размещать непосредственно на стекле витрины информационные сообщения и графику, состоящую из отдельных букв и знаков, которые не превышают 20% от площади остекления. В случае оклейки витрины винилом наклеивать пленку следует с внутренней стороны;
- Разрешается размещать внутри витрины декоративные объекты, товары, манекены на расстоянии не менее 20 см от остекления;
- Короб рольставен и роллерных решёток должен быть установлен в проёме витрины. Установка короба на фасад запрещена.

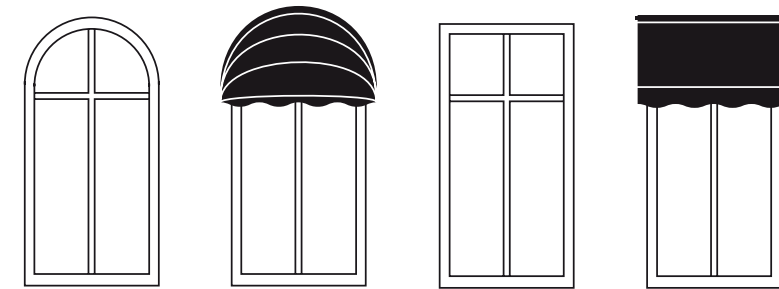
## 6.10 Маркизы



Примеры маркиз

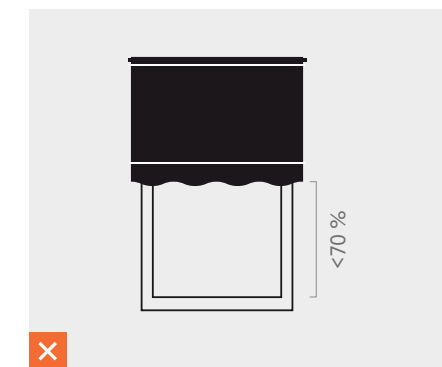
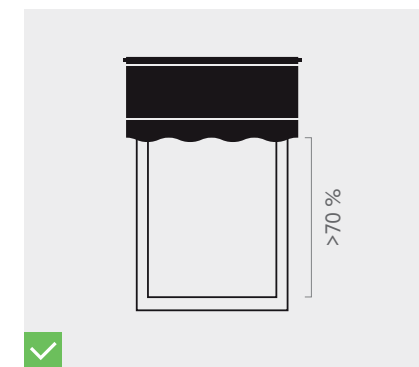
### Требования

- Маркизы должны соответствовать цветовым решениям здания, габаритам и контурам витрин, дверных и оконных проемов и находиться в их пределах;



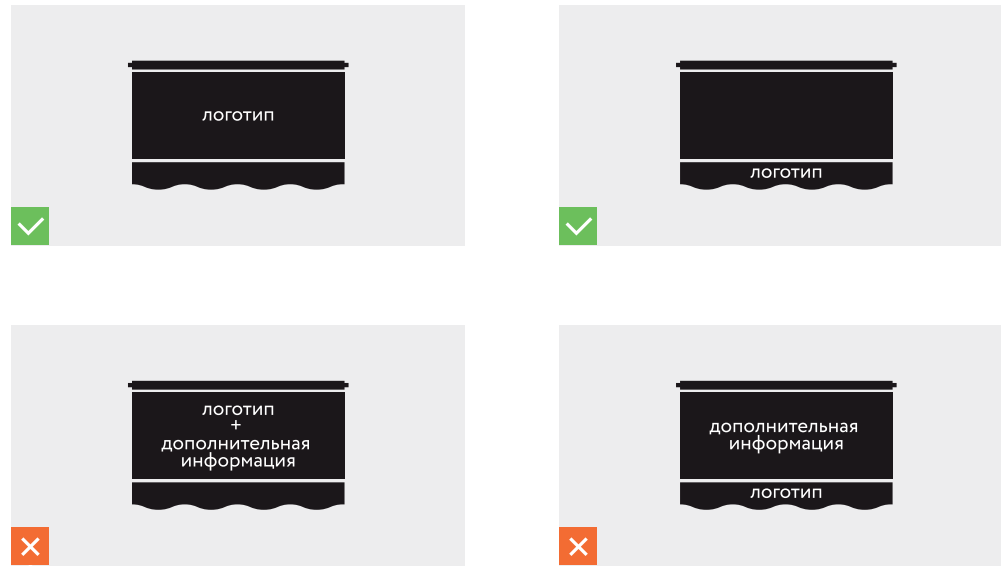
Виды маркиз

- Элементы вывески могут располагаться на маркизе, если не требуют внедрения дополнительных цветов;
- 70% витрины должно оставаться свободным от маркизы;





- На маркизах нельзя размещать рекламный материал кроме логотипа;



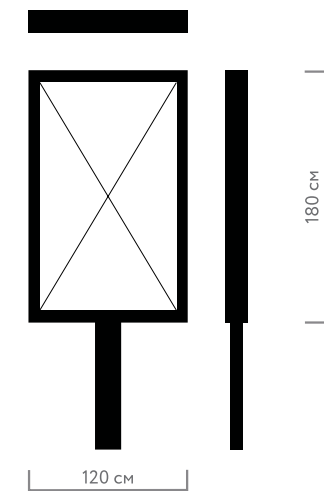
- Маркизы не могут располагаться на элементах декора здания или иных архитектурных деталях;
- **Запрещается** использовать более двух цветов в дизайне маркизы.

## 6.11 Сити-форматы



Примеры сити-форматов

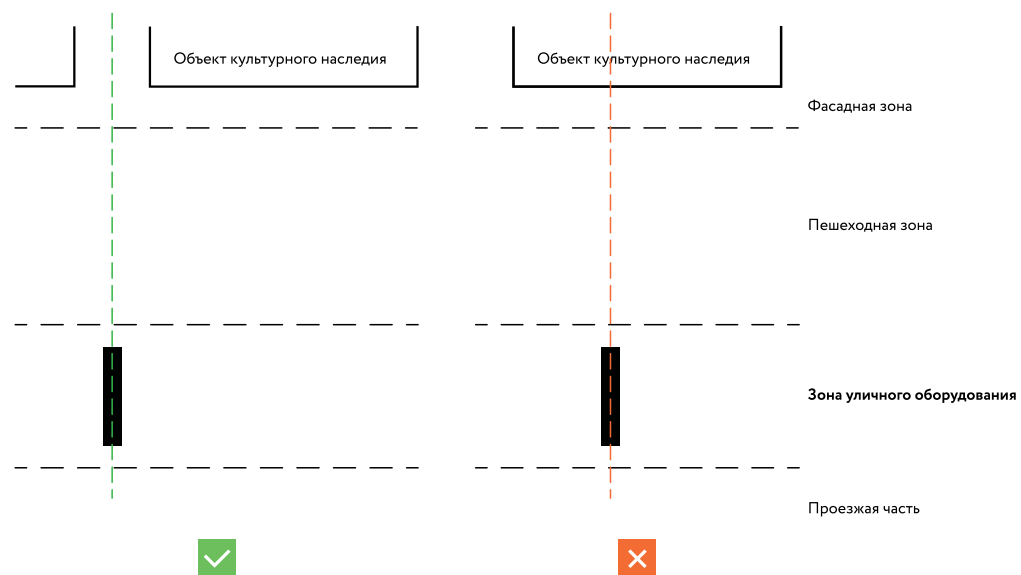
- Рекомендуемый размер конструкции сити-формат: 120 на 180 см;



Карта расположения сити-форматов



- Сити-формат разрешается устанавливать в зоне уличного оборудования таким образом, чтобы не закрывать фасады объектов культурного наследия;



- В конструкции рекомендовано использование подсветки;
- Конструкция сити-формата должна соответствовать требованиям пожарной безопасности;
- Фундамент конструкции сити-формат должен быть установлен в одном уровне с покрытием тротуара.

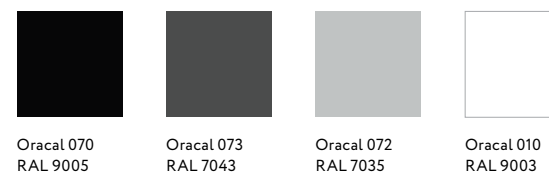
## 6.12 Лайтбоксы

Данный тип вывески является наименее предпочтительным, так как большая толщина короба и слишком сильное свечение больше других разрушают архитектурное единство здания.

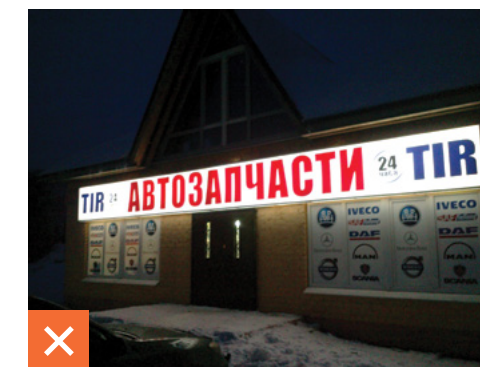
**Запрещается** использовать данный тип вывески на объектах культурного наследия и объектах обладающих признаками объектов культурного наследия.

**Допускается** использование данного типа вывески на объектах рядовой застройки в Зоне 2 при следующих условиях:

- **Рекомендуется** использовать не более трёх цветов для изображения букв и знаков на лайтбоксе;
- Фон лайтбокса должен быть одноцветным и нейтральным, согласно приведенной таблице;



- Рекомендуемая геометрическая форма лайтбокса — прямоугольник;
- **Рекомендуется** использовать свечение только букв и знаков и выполнять подсветку букв изнутри, либо методом контражура. **Не рекомендуется** использовать оба перечисленных способа одновременно;
- **Запрещается** использовать свечение подложки.



## 6.13 Таблички

### 6.13.1 Общие требования

Таблички, являясь элементами фасада, должны быть спроектированы таким образом, чтобы они поддерживали принципы архитектурных решений здания, были соотнесены с размерами и размещением архитектурных элементов. К размещению табличек нужно относиться как к продолжению работы архитектора, создающего привлекательное здание в целом, а не только в отдельных его частях.



Пример таблички

**Данным регламентом определены следующие типы табличек:**

- Информационные таблички (см. п. 6.13.2);
- Охранные доски (см. п. 7.2).

**Требования к размещению, размеру, цвету всех типов табличек на жилых и общественных зданиях**

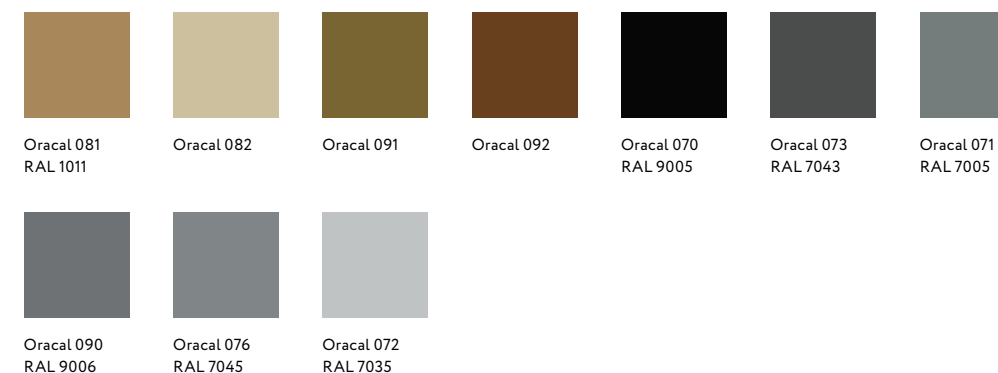
- У входа может находиться не более двух табличек. Они должны быть выполнены в едином дизайне;
- Табличка должна находиться на расстоянии не менее 0,1 м от архитектурных элементов;
- Табличка не должна перекрывать архитектурные элементы. Исключение составляет рустованная поверхность. В этом случае табличка должна быть соотнесена с размерами рустованных элементов, перекрывать целое количество рустов;
- Табличка не должна отстоять от стены здания более чем на 0,03 м;
- Запрещаются самосветящиеся таблички;

- Несколько табличек, в том числе охранных досок, на одном здании должны размещаться на одном уровне и выравняться по верхней стороне.



#### Рекомендации

- Дизайн табличек **рекомендуется** выполнять в одном дизайне с другими информационными конструкциями организации;
- Для табличек **рекомендуется** использовать качественные материалы, обеспечивающие надёжность в зоне контакта с людьми;
- **Рекомендуется** во всех зонах регламентации выполнять фон, буквы и знаки табличек в нейтральных цветах согласно приведенной ниже таблице.



### 6.13.2 Информационные таблички

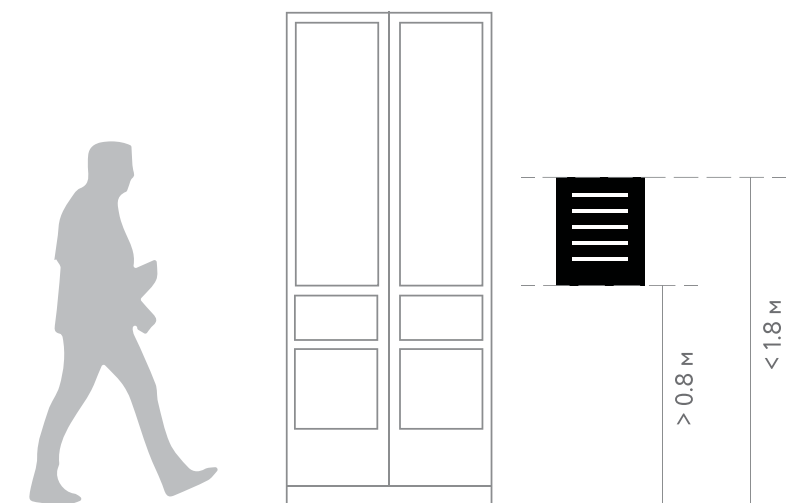
Располагаются рядом со входом в здание и содержат более подробную информацию об организации, чем вывеска.

#### Информационные таблички могут:

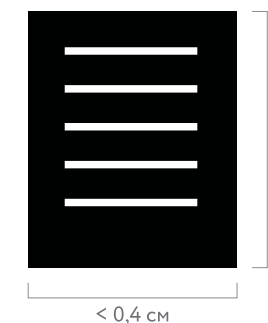
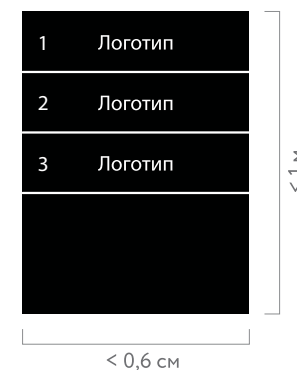
- быть одиночными и групповыми;
- размещаться на стене рядом с входом или на стекле двери.

#### Требования к информационным табличкам

- Одиночная информационная табличка может содержать подробную информацию об организации: название, род деятельности, логотип, часы работы, приветствие;
- Групповая информационная табличка может содержать название организации, род деятельности, логотип, месторасположение в здании (этаж, офис);
- Информационная табличка не должна содержать рекламную информацию (перечень товаров и услуг, цены);
- Верх информационной таблички не должен быть выше 1,8 м от поверхности тротуара, низ не должен быть ниже 0,8 м от поверхности тротуара;



- Размеры групповой информационной таблички не должны превышать 0,6 м в ширину и 1 м в высоту. **Допускается** применять иные размеры при комплексном проектировании фасада здания;
- Размеры одиночной информационной таблички не должны превышать 0,4 м в ширину и 1 м в высоту. На двери может находиться только одиночная информационная табличка;



- Фон групповой информационной таблички должен быть нейтральным и одинаковым для всех организаций согласно приведенной таблице цветов на стр. 110;
- Информационные таблички на двери должны быть выполнены из отдельных букв и знаков нейтрального цвета, нанесённых на стекло.



# Требования к элементам навигации





Вид и размещение навигационных элементов — домовых табличек и охранных досок, — зависит от местоположения дома, на котором располагается элемент, и его принадлежности к памятникам культуры и архитектуры.

Форматы, цвета, шрифты и технологии изготовления навигационных элементов регламентируются данным Паспортом требований.

## 7.1 Домовые указатели

Домовые указатели — это одна или две домовых таблички, на которых указаны название улицы/переулка/площади и т.п. (для исторического центра — также и старое название) и номер дома (по необходимости с указанием корпуса, строения и т.п.).

**Возможны три типа домовых табличек:**

**Тип 1.** Для памятников культуры и архитектуры и объектов, обладающих признаками ОКН (объект культурного наследия) в историческом центре и за его границами;



**Тип 2.** Для рядовой застройки в историческом центре;



**Тип 3.** Для рядовой застройки вне исторического центра.



### 7.1.1 Домовые таблички. Тип 1

Для памятников культуры и архитектуры и объектов, обладающих признаками ОКН в историческом центре и за его границами.

#### Шрифты

Основной шрифт для табличек Типа 1 — Antiqua Clarendon. Начертание Condensed используется для написания названий улиц; начертание Black — для нумерации.

А Б В Г Д Е Ё Ж З И Й К Л М Н О П

Р С Т У Ф Х Ц Ч Ш Щ Ъ Ы Ь Э Ю Я

0 1 2 3 4 5 6 7 8 9

К<sub>О</sub>Р<sub>П</sub> Б<sub>Ы</sub>В<sub>У</sub>Л И<sub>М</sub> С<sub>Т</sub>Р П<sub>Л</sub> П<sub>Е</sub>Р

Antiqua Clarendon Condensed

0 1 2 3 4 5 6 7 8 9

Antiqua Clarendon Black

Дополнительный шрифт — Old Universal Bold. Используется для написания старых названий улиц.

А Б В Г Д Е Ё Ж З И Й К Л М Н О П

Р С Т У Ф Х Ц Ч Ш Щ Ъ Ы Ь Э Ю Я

0 1 2 3 4 5 6 7 8 9

К<sub>О</sub>Р<sub>П</sub> Б<sub>Ы</sub>В<sub>У</sub>Л И<sub>М</sub> С<sub>Т</sub>Р П<sub>Л</sub> П<sub>Е</sub>Р

Old Universal Bold

#### Цвета

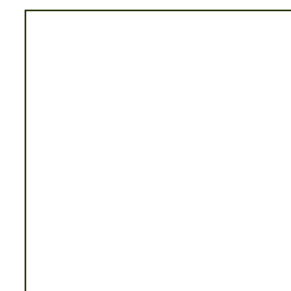
Все таблички Типа 1 исполняются в двух цветах. Тёмно-зелёный — для фона таблички, белый — для надписей.

Тёмно-зелёный



C40 M10 Y100 K90

Белый



C0 M0 Y0 K0

### Горизонтальный вариант

Основной вид табличек Типа 1.

Название улицы: 240 pt, шрифт Antiqua Clarendon Condensed;

Старое название улицы: 62 pt, шрифт Old Universal Bold;

Номер дома: 320 pt, шрифт Antiqua Clarendon Black.



### Вертикальный вариант

Используется в случаях, когда размещение горизонтального вариант невозможно.

Название улицы: 150 pt, шрифт Antiqua Clarendon Condensed;

Старое название улицы: 48 pt, шрифт Old Universal Bold;

Номер дома: 520 pt, шрифт Antiqua Clarendon Black.



### Особые случаи



Если в номере дома больше четырех символов, либо присутствует номер корпуса/строения, следует использовать следующие размеры текста:

- Цифры: 240 pt;
- Буквенный индекс: 200 pt;
- Корпус: 62 pt.



Если в названии улицы более 7 букв, то размер шрифта названия улицы должен быть 105 pt.



Вариант с номером корпуса/строения.



Вариант с номером корпуса/строения и буквенным индексом:

- Цифры: 400 pt;
- Буквенный индекс: 300 pt.



Если старое и нынешнее название улицы совпадают, то строка со старым названием не размещается на табличке.



## 7.1.2 Домовые таблички. Тип 2

Для рядовой застройки в историческом центре.

### Шрифты

Основной шрифт для табличек Типа 2 — Old Eniseysk Regular, — используется для написания названий улиц.

Шрифт Antiqua Clarendon Black — для нумерации.

Шрифт Old Universal Bold — для написания старых названий улиц.

А Б В Г Д Е Ё Ж З И Й К Л М Н О П

Р С Т У Ф Х Ц Ч Ш Щ Ъ Ы Ь Э Ю Я

0 1 2 3 4 5 6 7 8 9

КОРП БЫВ УЛ ИМ СТР ПЛ ПЕР

Old Eniseysk Regular

### Цвета

Все таблички Типа 2 исполняются в двух цветах.

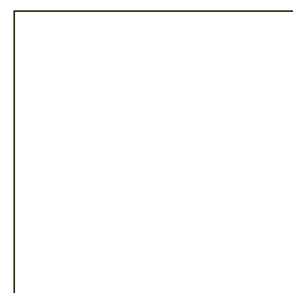
Тёмно-синий — для фона таблички, белый — для надписей.

Тёмно-синий



C100 M70 Y0 K80

Белый



C0 M0 Y0 K0

### Горизонтальный вариант

Основной вид табличек Типа 2.

Название улицы: 240 pt, шрифт Old Eniseysk Regular;

Старое название улицы: 62 pt, шрифт Old Universal Bold;

Номер дома: 320 pt, шрифт Antiqua Clarendon Black.



### Вертикальный вариант

Используется в случаях, когда размещение горизонтального варианта невозможно.

Название улицы: 150 pt, шрифт Old Eniseysk Regular;

Старое название улицы: 48 pt, шрифт Old Universal Bold;

Номер дома: 520 pt, шрифт Antiqua Clarendon Black.





### Особые случаи



Если в номере дома больше четырех символов, либо присутствует номер корпуса/строения, следует использовать следующие размеры текста:



- Цифры: 240 pt;
- Буквенный индекс: 200 pt;
- Корпус: 62 pt.



Если в названии улицы более 7 букв, то размер шрифта названия улицы должен быть 105 pt.



Вариант с номером корпуса/строения.



Вариант с номером корпуса/строения и буквенным индексом:

- Цифры: 400 pt;
- Буквенный индекс: 300 pt.



Если старое и нынешнее название улицы совпадают, то строка со старым названием не размещается на табличке.



## 7.1.3 Домовые таблички. Тип 3

Для рядовой застройки вне исторического центра

### Шрифты

Основной шрифт для табличек Типа 3 — Old Eniseysk Regular, — используется для написания названий улиц.

Шрифт Antiqua Clarendon Black — для нумерации.

А Б В Г Д Е Ё Ж З И Й К Л М Н О П

Р С Т У Ф Х Ц Ч Ш Щ Ъ Ы Ь Э Ю Я

0 1 2 3 4 5 6 7 8 9

КОРП БЫВ УЛ ИМ СТР ПЛ ПЕР

Old Eniseysk Regular

### Цвета

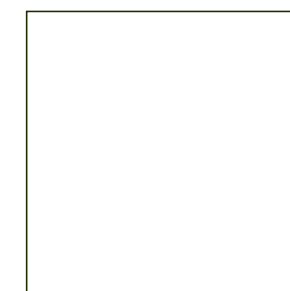
Все таблички Типа 3 исполняются таких же, цветах, как и у табличек Типа 2. Тёмно-синий — для фона таблички, белый — для надписей.

Тёмно-синий



C100 M70 Y0 K80

Белый



C0 M0 Y0 K0

### Горизонтальный вариант

Основной вид табличек Типа 3.

Название улицы: 280 pt, шрифт Old Eniseysk Regular;

Номер дома: 320 pt, шрифт Antiqua Clarendon Black.



### Особые случаи

Если в номере дома больше четырех символов, либо присутствует номер корпуса/строения, следует использовать следующие размеры текста:

- Цифры: 240 pt;
- Буквенный индекс: 200 pt;
- Корпус: 62 pt.



## 7.1.4 Правила размещения домовых табличек

### Выбор вида табличек в зависимости от особенностей строения здания

- В историческом центре на архитектурных памятниках из бруса **рекомендуется** использовать овальный номерной знак в сочетании с горизонтальной табличкой для улиц;
- В историческом центре на архитектурных памятниках с лепниной, а также на других зданиях, не позволяющих разместить горизонтальные таблички, **рекомендуется** использовать вертикальную табличку;
- Вне исторического центра используются только горизонтальные таблички. Особенности формирования табличек указаны выше, в п. 7.1.1–7.1.3 данного Паспорта требований.

### Местоположение табличек на зданиях

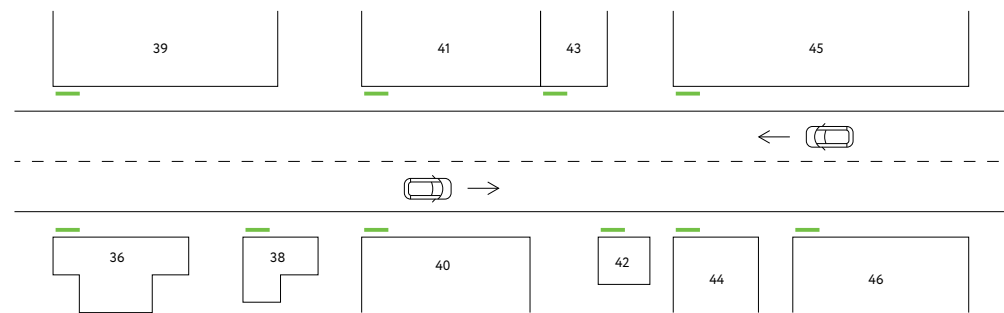
Указатель номера дома размещается на каждом здании, строении или сооружении.

- Высота от поверхности земли — 2,5–3 м. В особых случаях **допускается** расположение табличек выше или ниже установленного уровня.
- Расположение на участке фасада, свободном от выступающих архитектурных деталей;
- Расстояние от других элементов фасада и от края стены должно быть не менее 100 мм;

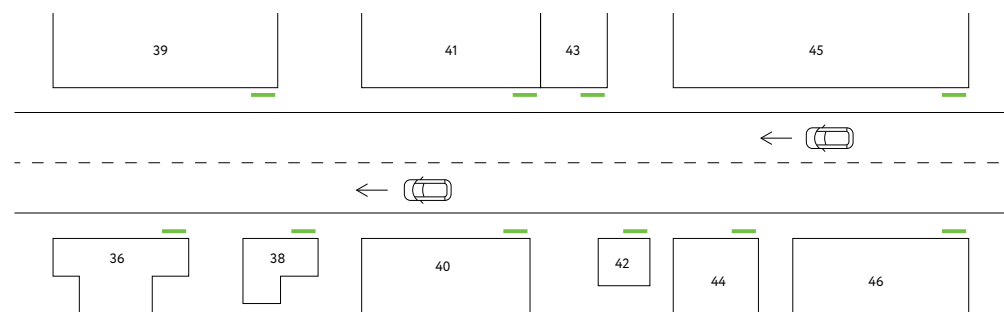


- Привязка к вертикальной оси простенка, архитектурным членениям фасада;
- Соблюдение единого горизонтального уровня размещения знаков на соседних фасадах. В случае значительного перепада уровня земли, или архитектурной особенности зданий на соседних домах **допускается** размещение табличек в другом горизонтальном уровне. Не **допускается** «шахматный» порядок расположения домовых табличек;
- На улицах с односторонним движением транспорта – на стороне фасада, ближней по направлению движения транспорта;
- Указатель, расположенный по нечетной стороне улицы, размещается с левой стороны фасада здания, а по четной стороне – с правой стороны фасада здания (при ориентации со стороны тротуара).

Размещение табличек при двустороннем движении



Размещение табличек при одностороннем движении



### Общие требованиями к размещению

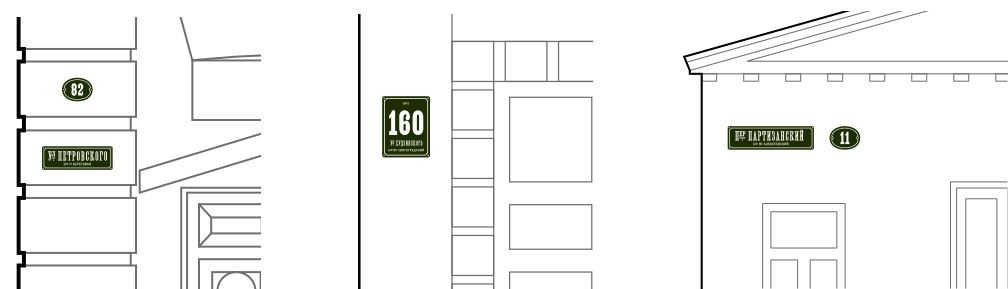
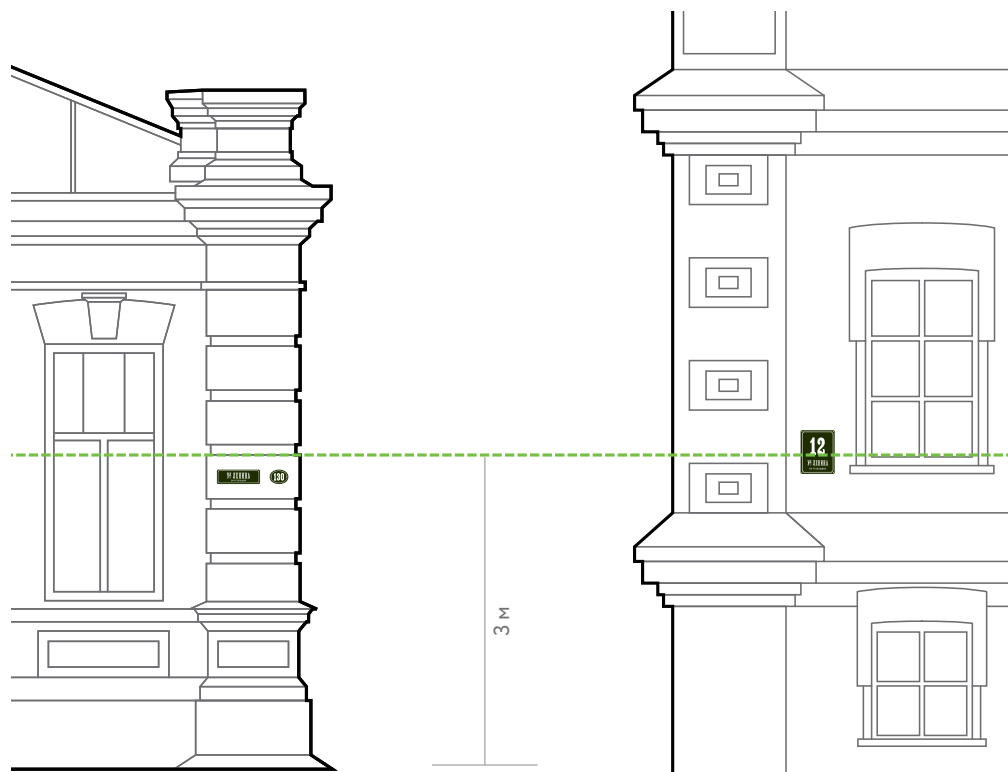
- Унификация мест размещения, соблюдение единых правил размещения;
- Хорошая видимость с учетом условий пешеходного и транспортного движения, дистанций восприятия, архитектуры зданий, освещенности, зеленых насаждений;
- Произвольное перемещение домовых табличек с установленного места не **допускается**.

### Разрешается размещать домовые таблички:

- на лицевом фасаде – в простенке с правой или левой стороны фасада;
- у арки или главного входа – с правой стороны или над проемом;
- на дворовых фасадах – в простенке со стороны внутриквартального проезда;
- при длине фасада более 100 м – на его противоположных сторонах;
- на оградах и корпусах промышленных предприятий – справа от главного входа, въезда.

### Домовые таблички с обозначением нумерации домов на участке улицы, в квартале размещаются:

- на главном фасаде со стороны, выходящей к улице, проезду, площади и т.д., на высоте не менее 3 м от уровня земли на вертикальной оси простенка здания, либо от угла здания на расстоянии не менее ширины домового таблички наименования улицы;
- у перекрестка улиц в простенке на угловом участке фасада;
- при размещении рядом с номерным знаком — на единой вертикальной оси (снизу наименование улицы, сверху — номер дома), либо на единой горизонтальной оси (слева наименование улицы, справа — номер дома);
- при большой протяженности улицы от перекрестка до перекрестка (более 50 м);
- не реже чем через 150 м.



В случае, если угол дома образуют балконы или лоджии, домовая табличка размещается до начала балконов или лоджий на стене здания. **Не допускается** размещение домового таблички на участках фасада, плохо просматриваемых со стороны транспортного и пешеходного движения, вблизи выступающих элементов фасада или на заглубленных участках фасада, на элементах декора, карнизах, воротах.

Если здание имеет один номер дома, но несколько корпусов, то табличка размещается на каждом из корпусов на одинаковом уровне.

На строениях, расположенных на пересечениях элементов уличной сети, могут располагаться два номерных знака, отображающих месторасположение строения в обеих системах нумераций.

В процессе выполнения работ должны быть предусмотрены мероприятия, исключающие загрязнение прилегающей территории, меры по предотвращению пылеобразования. После выполнения работ по монтажу таблички должна выполняться уборка и благоустройство территории непосредственно прилегающей к месту выполнения работ.

### Запрещённые вариации

- Номер дома не должен стоять перед названием улицы;
- Номер дома не должен стоять слишком далеко от названия улицы;
- Таблички на углах дома не могут быть установлены на разных уровнях;
- Номер дома не должен стоять под названием улицы;
- Нельзя устанавливать таблички на зазоры между элементами фасада.



### Порядок эксплуатации

При ремонте фасадов домов домовые знаки должны быть восстановлены к моменту окончания ремонта.

#### Основными требованиями к эксплуатации домовых указателей являются:

- контроль за наличием и техническим состоянием знаков;
- своевременная замена знаков (в случае изменения топонимики);
- поддержание внешнего вида, периодическая очистка знаков;
- в процессе подготовки к ремонтным работам обеспечивается снятие с последующей заменой или укрытие на время ремонта остающихся на фасадах домовых табличек;
- регулирование условий видимости знаков (высоты зеленых насаждений).

#### Техническое содержание домовых табличек

- При переходе с зимнего на летний период обеспечивается очистка и промывка табличек;
- Все таблички должны быть размещены на фасадах зданий в соответствии с настоящими Техническими правилами и содержаться постоянно в чистоте и исправном состоянии силами владельца здания (например, эксплуатирующей организацией).

## 7.1.5 Технические и конструктивные требования к домовым табличкам

### Общие технические правила

Домовые таблички должны быть изготовлены из антивандальных материалов с высокими декоративными и эксплуатационными качествами, устойчивы к воздействию климатических условий, иметь гарантированную антикоррозийную стойкость, морозоустойчивость, длительную светостойкость (для знаков и надписей), малый вес.

Конструктивно таблички должны легко крепиться и обслуживаться и минимально контактировать с поверхностью зданий. Особенности формирования табличек указаны в п. 7.1.1–7.1.2 данного Паспорта требований.



Примеры домовых табличек

### Рекомендуемые материалы

- Нержавеющая сталь (метод штамповки);
- Эмалевые таблички на металлическом листе.



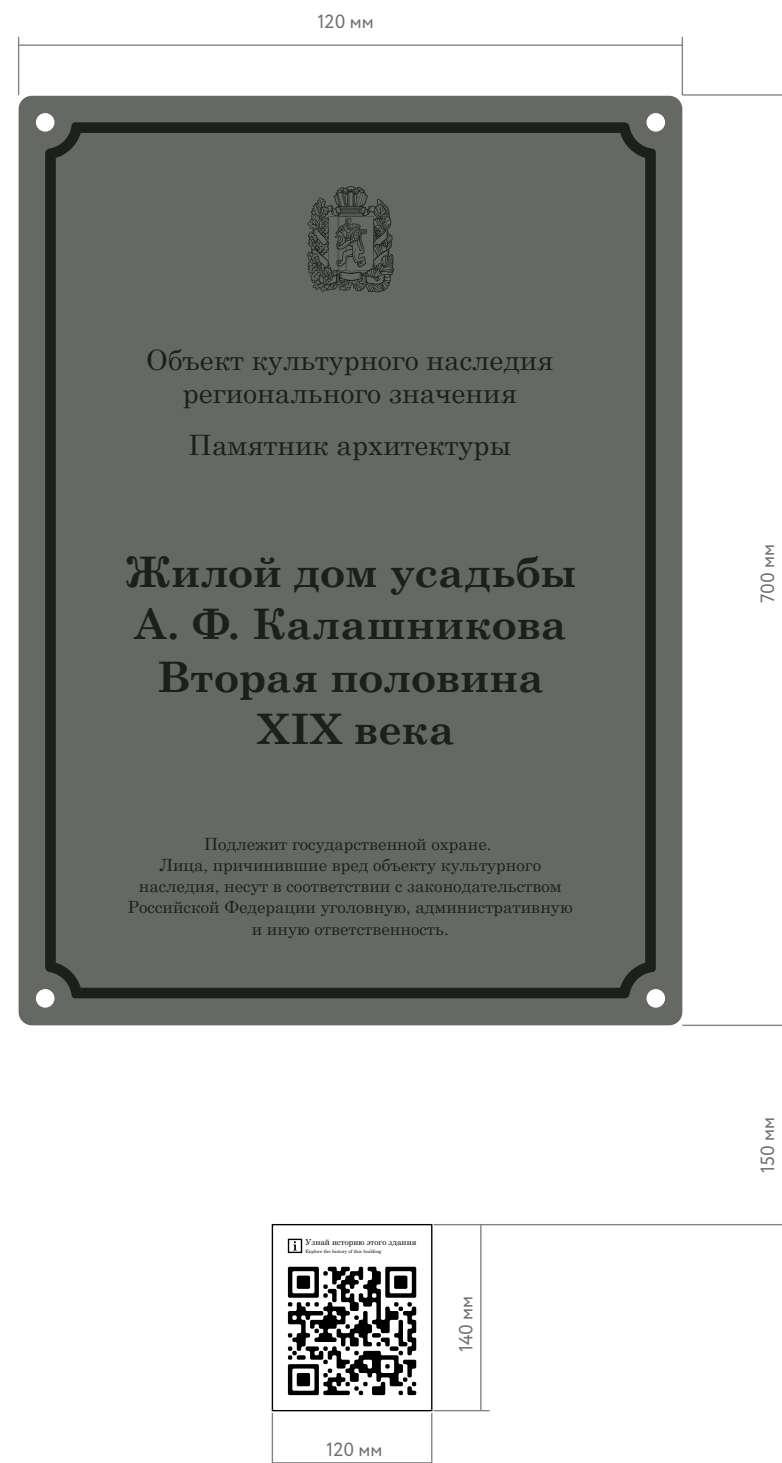
### Запрещается

Выполнять таблицы из пластика или оклеивать таблицы плёнкой без покрытия их лаком/ламинацией/эмалью.

## 7.2 Охранные доски

Охранные доски устанавливаются на объектах культурного наследия. Охранная доска может содержать информацию об исторических событиях или личностях, связанных с данным зданием.

В дополнение к охранной доске **рекомендуется** устанавливать табличку с QR-кодом — при считывании кода мобильным устройством происходит переход на страничку в интернете, где рассказано о данном объекте культурного наследия.



### 7.2.1 Внешний вид

#### Шрифты

Для охранной таблички и для таблички с QR-кодом используется шрифт Century Schoolbook Regular.

А а Б б В в Г г Д д Е е Ё ё  
Ж ж З з И и Й й К к Л л М м  
Н н О о П п Р р С с Т т У у  
Ф ф Х х Ц ц Ч ч Ш ш Щ щ Ъ ъ  
Ы ы Ь ь Э э Ю ю Я я

0 1 2 3 4 5 6 7 8 9

Century Schoolbook Regular

#### Цвета

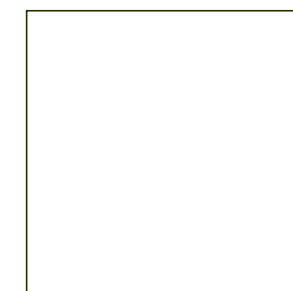
Цвета охранной доски (фон, буквы и знаки) должны быть нейтральными. Рекомендуемые цвета исполнения — черный, белый.

Чёрный



C40 M10 Y100 K90

Белый



C0 M0 Y0 K0

## 7.2.2 Технологии изготовления

Охранные доски должны быть выполнены из металла или камня. Рекомендуемый материал изготовления охранной доски — латунированная медь.

Рекомендуемый материал изготовления таблички с QR-кодом — белый матовый пластик с печатью.

## 7.2.3 Правила размещения

Охранные таблички размещаются на памятниках культурного наследия.

- Высота от поверхности земли — 1,5–2 м по нижнему краю доски. В особых случаях **допускается** расположение табличек выше или ниже установленного уровня;



- Расположение на участке фасада, свободном от выступающих архитектурных деталей;
- Расположение вровень с горизонтальными линиями ближайших элементов фасада;
- Соблюдение единого горизонтального уровня размещения знаков на соседних фасадах. В случае значительного перепада уровня земли, или архитектурной особенности зданий на соседних домах **допускается** размещение табличек в другом горизонтальном уровне. **Не допускается** «шахматный» порядок расположения табличек;
- На стороне фасада, ближней по направлению движения людей или транспорта;
- Охранная доска не должна перекрывать архитектурные элементы. Исключение составляет рустованная поверхность. В этом случае, доска должна быть соотнесена с размерами рустов, перекрывать целое количество рустов;
- Размеры охранной доски не должны превышать 0,6 м в ширину и 1,2 м в высоту;
- **Допускается** применять иные размеры при комплексном проектировании фасада здания;
- Расстояние между охранной доской и другими информационными конструкциями должно быть не менее 1 м;
- Размещение охранных досок должно согласовываться с размещением информационных табличек и наоборот (см. п. 6.13.1);
- Информационные таблички с QR-кодом крепятся под охранной доской, по центру, на расстоянии 150 мм от доски.

# Заключение

Настоящий Паспорт требований должен служить методическим пособием преобразования и сохранения городской среды, а также лечь в основу правового регулирования в области градостроительного развития и охраны культурного наследия, посредством внесения изменений в следующие документы:

- Проект зон охраны объектов культурного наследия, расположенных на территории г. Енисейска, режимов использования земель и градостроительных регламентов в границах зон;
- Правила землепользования и застройки муниципального образования городского округа г. Енисейска;
- Местные нормативы градостроительного проектирования г. Енисейска Красноярского края;
- Проект планировки и межевания центральной части г. Енисейска и описание границ культурного наследия;
- Правила благоустройства и озеленения г. Енисейска;
- Правила размещения объектов наружной рекламы и информации в г. Енисейске;
- Схему размещения нестационарных торговых объектов на территории муниципального образования г. Енисейск.



# Библиография

1. Федеральный закон от 25 июня 2002 г. N 73 «Об объектах культурного наследия (памятниках истории и культуры) народов Российской Федерации».
2. Градостроительный кодекс Российской Федерации от 29 декабря 2004 г. N 190-ФЗ.
3. Центр всемирного наследия ЮНЕСКО. Руководство по выполнению Конвенции об охране всемирного наследия / Париж, 2013. — 373 с.
4. Постановление правительства Красноярского края Об утверждении границ зон охраны объектов культурного наследия федерального и регионального значения, расположенных в г. Енисейске, особых режимов использования земель и требований к градостроительным регламентам в границах данных зон охраны / Проект зон охраны объектов культурного наследия, расположенных на территории г. Енисейска, режимов использования земель и градостроительных регламентов в границах зон», шифр: 103-2014-ПЗО. Красноярск, 2014 г.
5. Нормативы градостроительного проектирования красноярского края / Местные нормативы градостроительного проектирования города Енисейска Красноярского края.
6. Генеральный план г. Енисейска, шифр: 9864-06. Енисейск, 2008 г.
7. Правила землепользования и застройки муниципального образования городского округа г. Енисейска, Енисейск, 2008 г.
8. Проект планировки и межевания центральной части г. Енисейска и описание границ культурного наследия, шифр: 882-12. Красноярск, 2012 г.
9. Правила благоустройства и озеленения города Енисейска (в ред. Решения Енисейского городского Совета депутатов Красноярского края от 27.08.2014 N 64-409).
10. СП 42.13330.2011 Градостроительство. Планировка и застройка городских и сельских поселений. Актуализированная редакция СНиП 2.07.01-89 (с Поправкой).
11. ГОСТ 32945-2014 Дороги автомобильные общего пользования. Знаки дорожные. Технические требования.
12. ГОСТ Р 51256-2011 Технические средства организации дорожного движения. Разметка дорожная. Классификация. Технические требования (с Изменением N 1).
13. ГОСТ Р 52289-2004 Технические средства организации дорожного движения. Правила применения дорожных знаков, разметки, светофоров, дорожных ограждений и направляющих устройств.
14. ГОСТ Р 52766-2007 Дороги автомобильные общего пользования. Элементы обустройства. Общие требования (с Изменением N 1).
15. ГОСТ Р 55706-2013 Освещение наружное утилитарное.
16. СП52.13330.2011 Естественное и искусственное освещение.
17. Правила устройства электроустановок (ПУЭ):  
Глава 6.1. Общая часть (Издание седьмое);  
Глава 6.3. Наружное освещение (Издание седьмое).
18. Проект определения границ территории исторического поселения город Енисейск и его предмета охраны. СПб, 2014 г.
19. Попадюк С. С. Проект зон охраны города Енисейска. Проект реставрации / Пояснительная записка / Том 1. М., 1978.
20. Попадюк С. С. Проект зон охраны города Енисейска. Проект реставрации / Историческая справка, свод архивных источников, аннотированный список / Том 2. М., 1978.
21. Черепанов В. Деревянное кружево Красноярья: Альбом/ Красноярск, Кн. изд-во, 1986. — 160 с.
22. Шумов К. Ю., Шумова А. Г. Научно-проектная документация (Историко-архивные изыскания. Историческая записка) / Том 1. Красноярск, 1991. — 221 с.
23. Шумов К. Ю., Шумова А. Г. Научно-проектная документация (Историко-архивные изыскания. Историческая записка) / Том 2, Красноярск, 1991. — 81 с.
24. Царев В. И. Иверский (Христорождественский) монастырь/ Красноярск, 1994. — 64 с.
25. Царёв В. И. История градостроительства в Центральной Сибири с древнейших времён до начала XX века / монография, Красноярск, 2003.
26. Царев В. И., Можайцева Н. В. Градостроительная летопись Енисейска XVII–XX веков/ монография, Красноярск, 2005. — 162 с.
27. Черкашин В. В. Фотоальбом «Енисейск на рубеже веков» / Красноярск: Сибирские промыслы, 2015. — 156 с.
28. Шубина М. Е. Художественный образ города Енисейска в произведениях местных художников / Научное сообщество студентов XXI столетия. Гуманитарные науки: сб. ст. по мат. XXX междунар. студ. науч.-практ. конф. № 3 (30).
29. Министерство культуры Красноярского края. Подпрограмма 1; Подпрограмма 2 «Подготовка к 400-летию города Енисейска в 2019 году» / Приложение № 2 к Государственной программе Красноярского края «Развитие культуры».
30. KCAP Architects&Planners / Преобразование города. Стратегический мастер-план Перми / Роттердам, Нидерланды, 2010. — 532 с.
31. Кудрявцев М. П., Кудрявцева Т. Н. Опыт проведения предпроектных исследований исторически ценных городов / обзор, М., 1974. — 52 с.
32. Лола А. М. Основы градоведения и теории города, М., 2005. — 324 с.
33. Щепетков Н. И. / Световой дизайн города: Учеб. пособие — М.: Архитектура-С, 2006. — 320с.
34. Коллектив авторов NACTO; Пер. с англ. Проектирование городских улиц — М.: Альпина нон-фикшн, 2015. — 192 с.
35. Леонтьева Е. Доступная среда и универсальный дизайн глазами инвалида. Базовый курс. Екатеринбург, TATLIN, 2013. — 128 с.
36. Арнхейм Р. Искусство и визуальное восприятие — м.: Архитектура-С, 2007. — 392 с.
37. Беляева Е. Л. Архитектурно-пространственная среда города как объект зрительного восприятия. — М.: Стройиздат, 1977. — 6 с.
38. Буга П. Г., Шелков Ю. Д. Организация пешеходного движения в городах. М.: Стройиздат, 1980. — 232 с.
39. Вергелес Н. Ю., Зинченко В. Л. Формирование зрительного образа. — М.: Изд-во МГУ, 1970. — 106 с.
40. Корбюзье Л. Модульор — М.: Стройиздат, 1976. — 239 с.
41. Визгалова Д. Брендинг города — М.: Институт экономики города, 2011. — 106 с.
42. КБ «Стрелка». Стандарт благоустройства улиц и общественных пространств Москвы.
43. Dresdner standard. Gestaltungshandbuch öffentlicher Raum in Dresden. — Dresden, 2006.
44. Студия Артемия Лебедева. Архитектурно-художественная концепция внешнего облика улиц, магистралей и территорий города Москвы, выполненная в пилотном режиме (в части размещения информационных конструкций).



